

A light green map of Catalonia, Spain, showing its geographical outline and internal administrative boundaries. The map is positioned in the background of the slide.

Ponència de sòl no urbanitzable

**Anàlisi de l'ocupació del sòl
no urbanitzable per edificacions
a Catalunya**

Novembre 2011

Índex

1. Anàlisi de l'ocupació del sòl no urbanitzable a catalunya		2.4.3. Plana d'Osona	27
1.1 Objectiu	3	2.4.4. Pla de Bages	28
1.2. Metodologia	3	2.4.5. Conca d'Odena	29
2. Resultats		2.4.6. Plana Empordanesa	30
2.1. Per a tot el territori de Catalunya	5	2.4.7. Pla de la Selva	31
2.2. Per àmbits funcionals de planificació	7	2.4.8. Plans dels Vallès	32
2.2.1. Alt Pirineu i Aran	8	2.4.9. Plana del Maresme	33
2.2.2. Les Terres de l'Ebre	9	2.4.10. Delta i canó del Llobregat	34
2.2.3. Comarques Gironines	11	2.4.11. Pla del Penedès	35
2.2.4. Metropolità de Barcelona	12	2.4.12. Delta i baix Ebre	36
2.2.5. Comarques centrals	14	2.4.13. Depressió de Móra	38
2.2.6. Àmbit de Ponent (Terres de Lleida)	15	2.4.14. Camp de Tarragona	39
2.2.7. Camp de Tarragona	17	2.4.15. Plana de Lleida	40
2.3. Per Comarques	18	2.5. A nivell municipal	41
2.4. El cas de les planes	19	3. Algunes conclusions	43
2.4.1. Plana Cerdana	25		
2.4.2. Conca de Tremp	25		

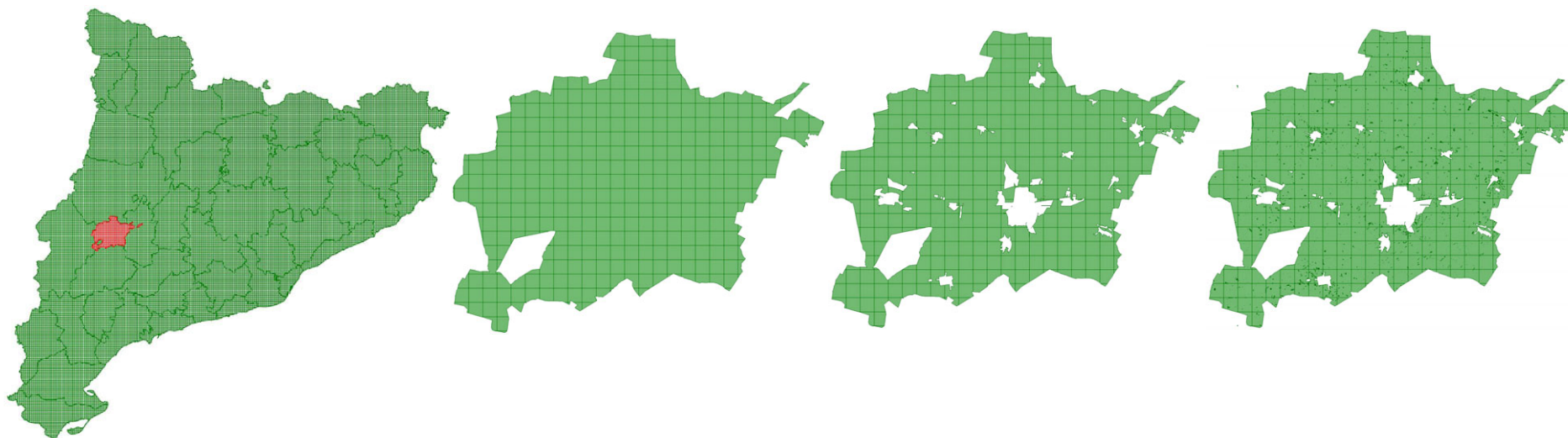
1. Anàlisi de l'ocupació del sòl no urbanitzable a Catalunya

1.1 Objectiu

Analitzar la distribució de les edificacions existents en sòl no urbanitzable en els diferents territoris per caracteritzar aquesta ocupació i conèixer quins són els espais amb més intensitat de construcció sobre el sòl no urbanitzable. Comptabilitzar les edificacions existents, la seva mida, densitat, localització i distribució a diferents escales: a Catalunya, per àmbits funcionals, per comarques, a les principals planes del territori català i per municipis.

1.2 Metodologia

S'ha dividit el territori de Catalunya en quadrats d'un kilòmetre de costat mitjançant una malla ortogonal. D'aquesta malla s'han sostret els sòls classificats pel planejament com a urbans i urbanitzables a partir de les bases digitals de planejament disponibles (el mapa urbanístic de Catalunya completat amb les Normes dels municipis sense planejament), per delimitar el sòl no urbanitzable.



A partir de la base topogràfica a escala 1:5.000 de l'ICC s'han identificat les edificacions dins i fora del sòl urbà, i s'ha procedit a comptabilitzar el nombre d'edificacions en sòl no urbanitzable i la superfície total que ocupen a cadascun dels quadrats d'aquesta malla ortogonal.

A partir d'aquí s'han preparat dues sèries de mapes. En la primera els quadrats s'han classificat en diferents intervals segons la superfície ocupada per l'edificació, i en la segona segons el nombre d'edificacions. A continuació s'han representat sobre el plànol i s'han quantificat els resultats obtinguts fent agrupacions segons diferents porcions del territori.

Els intervals que s'han considerat per expressar la intensitat d'ocupació en sòl no urbanitzable són: quadrats lliures d'edificació, quadrats amb fins a 10m² d'edificació per ha (1.000 m² ocupats per km²), entre 10 i 50, entre 50 i 100, entre 100 i 500, i quadrats amb més de 500 m² per ha de superfície ocupada per edificació. Tot i que els càlculs s'han fet sobre la malla de referència de un quilòmetre quadrat de superfície, i per tant el resultat s'obté en m² ocupats per km², en el text els intervals s'expressen en m² ocupats per hectàrea, per fer més entenedora la valoració dels resultats.

A més, per tal de fer més fàcil la comparació dels resultats obtinguts, s'han calculat, per a cadascuna de les divisions del territori efectuades, uns valors indicadors de les característiques de la ocupació del sòl no urbanitzable:

- El nombre d'edificacions en sòl no urbanitzable per cada quilòmetre quadrat de territori;
- La superfície en m² de sòl no urbanitzable lliure per cada m² de SNU ocupat;
- La ocupació mitjana en m² de les edificacions en sòl no urbanitzable.
- El percentatge de superfície de sòl no urbanitzable en quadrats sense edificació.

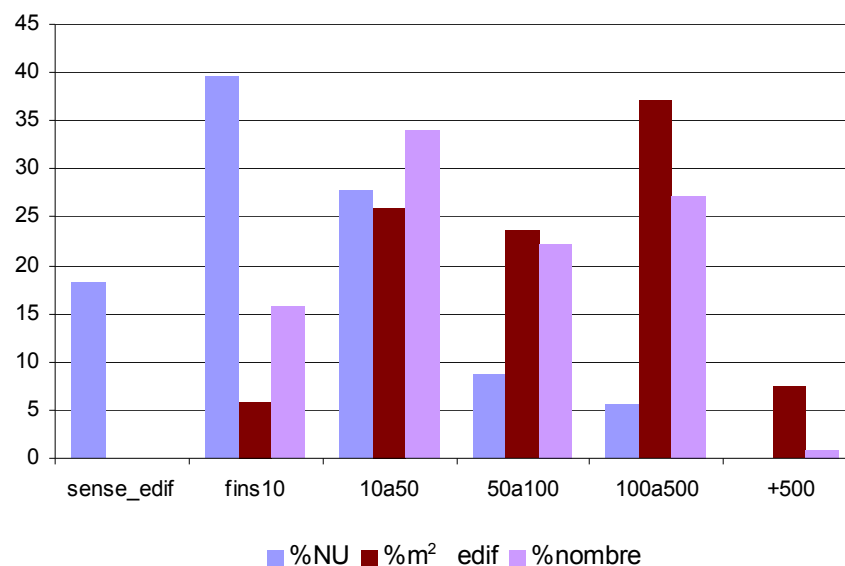
Els resultats obtinguts s'han analitzat i s'expressen primer per al conjunt de Catalunya, a continuació per als set àmbits funcionals territorials, per comarques i també per municipis. Sobre la mateixa base, també s'han calculat i analitzat els valors d'aquests indicadors per a les principals planes de Catalunya.

2. Resultats

2.1 Per a tot el territori de Catalunya

El sòl no urbanitzable abasta una superfície de més de tres milions d'hectàrees que equivalen a 30.285 km². En aquest règim de sòl es comptabilitzen un total de 459.884 edificacions que ocupen en conjunt més de 74 milions de metres quadrats (7.411 ha). Això representa que hi ha 15 edificacions en sòl no urbanitzable per cada km² de territori, que ocupen una mitjana de 161 m² cadascuna i que per cada metre quadrat de sòl no urbanitzable ocupat hi ha 408 m² de sòl no urbanitzable lliure.

GRÀFIC. Resultats per a Catalunya



Eix Y: percentatge

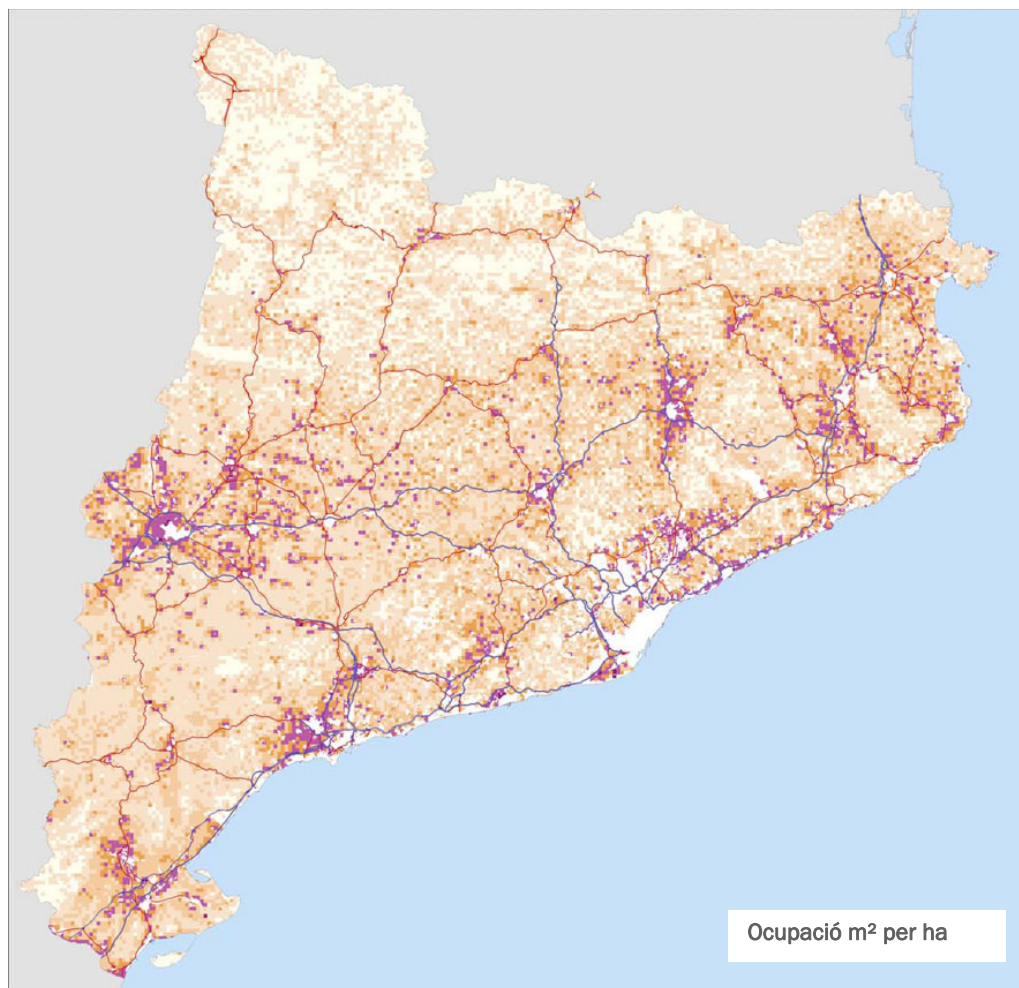
Eix X: intervals de m² edificats per ha

%NU: % de SNU en els quadrats de l'interval corresponent

%m²_edif: superfície ocupada en l'interval

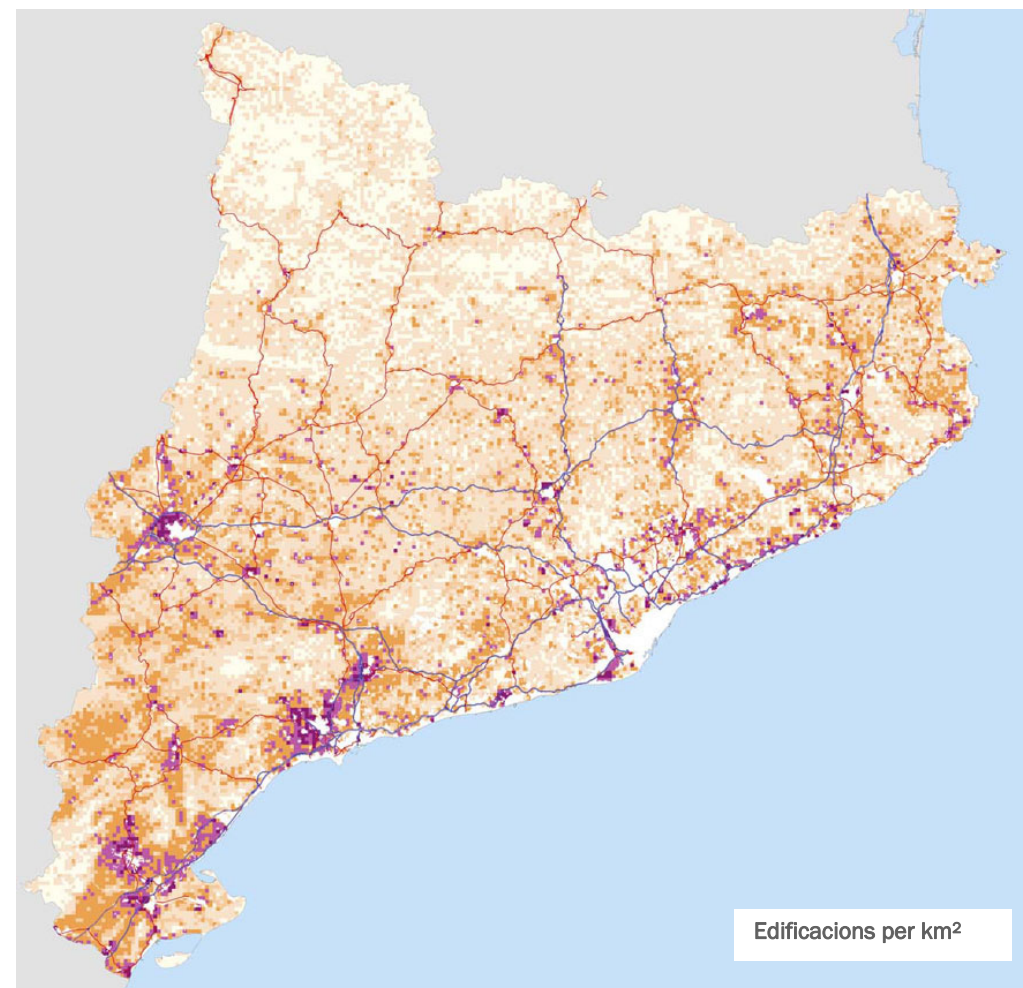
%nombre: nombre d'edificacions en l'interval.

Considerat en el conjunt de Catalunya, quasi la meitat del territori està força lliure d'edificacions, amb més d'un 16% de la superfície en quadrats sense cap edificació i quasi un 40% en quadrats amb menys de 10m² per ha, tram que acumula el percentatge major de superfície de sòl.



Superfície ocupada per cada km² de SNU
assimilable als següents m² per hectàrea

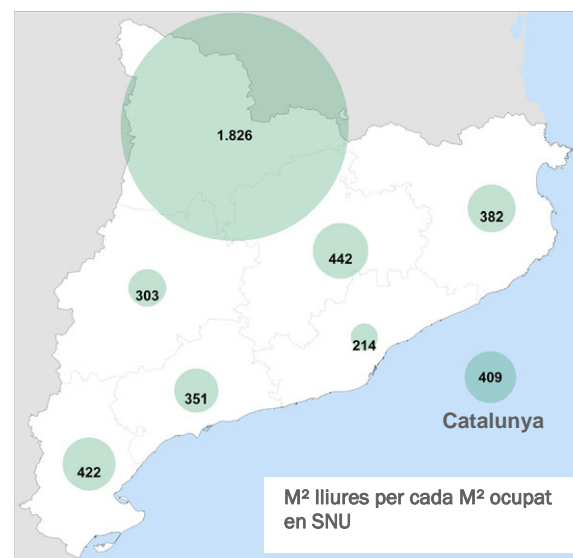
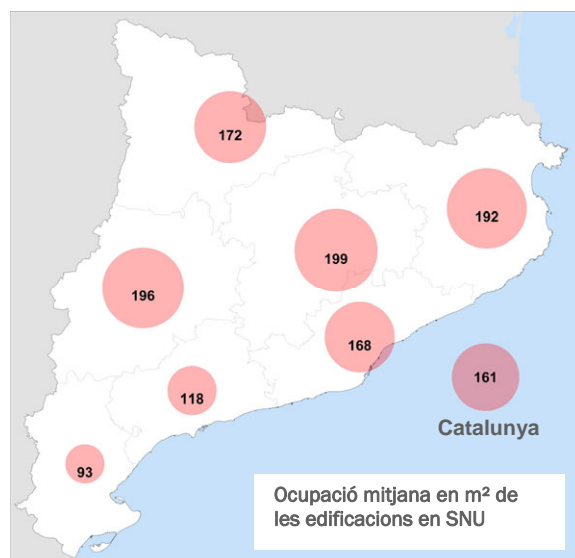
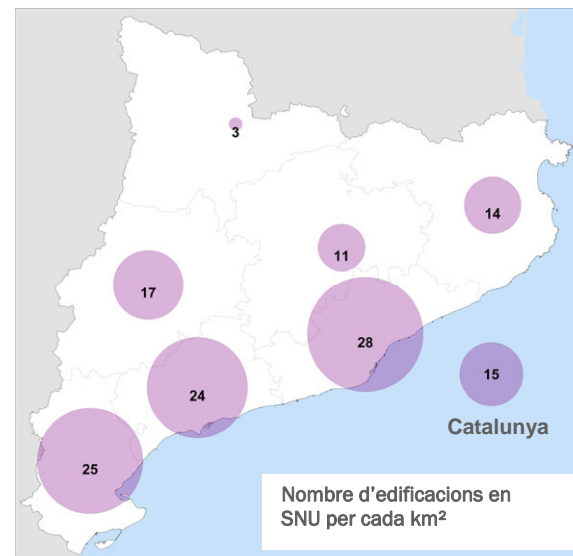
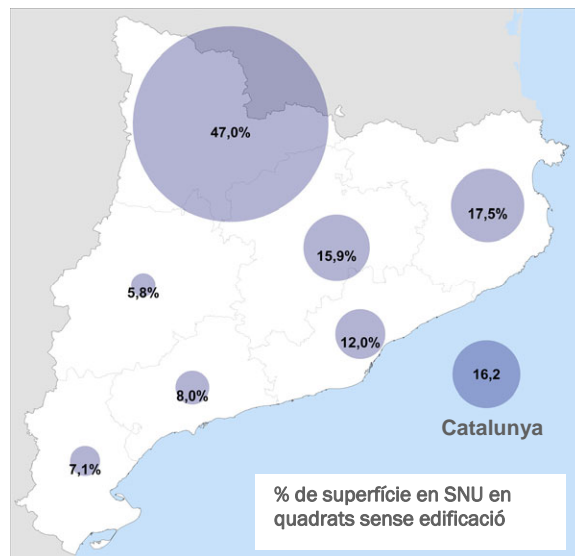
- Sense edificacions
- fins a 10 m²/ha
- de 10 m²/ha a 50 m²/ha
- de 50 m²/ha a 100 m²/ha
- de 100 m²/ha a 500 m²/ha
- més de 500 m²/ha



Nombre d'edificacions per cada km²

- Sense edificacions
- fins a 10
- de 10 a 20
- de 20 a 50
- de 50 a 100
- més de 100

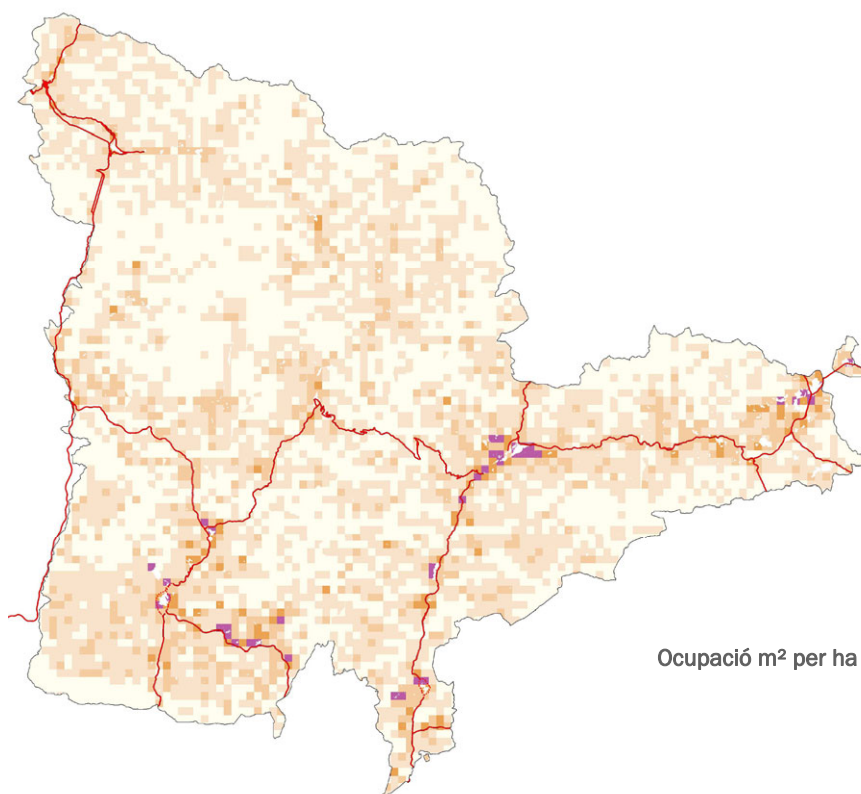
2.2 Per àmbits funcionals de planificació



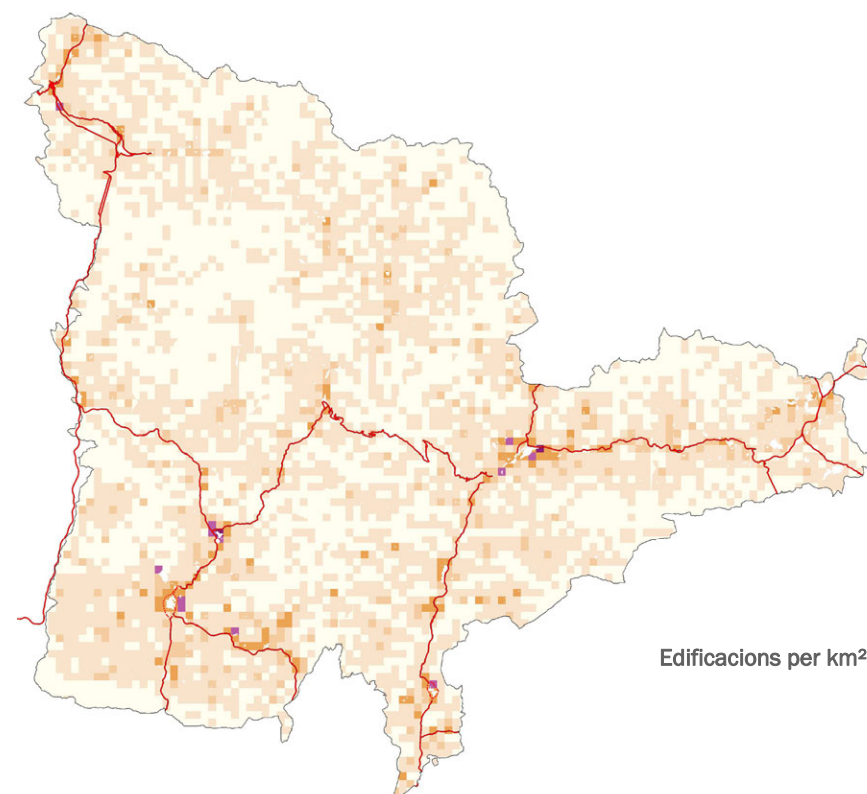
2.2.1 Alt Pirineu i Aran

És l'únic àmbit funcional en el qual quasi un 47 % de la superfície de sòl no urbanitzable està en quadrats sense edificació. Poc més de 3 edificacions per quilòmetre quadrat i 1.826 m² lliures per cada m² edificat situa aquest àmbit molt per sota de la mitjana catalana (15 edif/km² i 408 m² lliures) pel que fa a la ocupació del sòl no urbanitzable.

Per comarques l'Alta Ribagorça amb 1,9 edificacions per km² és la que menys densitat d'edificacions té en sòl no urbanitzable. El Pallars Sobirà amb 2 i la Val d'Aran amb 2,7 estan per sota de la mitjana del Pirineu i molt lluny de la Catalana (de 15 edif/km²). L'Alt Urgell i el Pallars Jussà amb 4 estan per sobre la mitjana pirinenca i continuen força per sota la catalana.



Ocupació m² per ha



Edificacions per km²

La dimensió mitjana de les edificacions a l'àmbit és de 172 m². El Pallars Sobirà amb una mitja de 131 m² per edificació té la ràtio més alta de l'àmbit. Pel que fa al sòl lliure per cada m² de sòl ocupat, el Pallars Sobirà té el valor més alt de Catalunya amb 3.828m², seguida de la Vall d'Aran amb 3.663 m² i l'Alta Ribagorça amb 2.890 m² de sòl lliure per cada m² ocupat. Les altres comarques de l'àmbit estan entre 700 i 1.300m², i això fa que la mitjana de l'Alt Pirineu i Aran se situï en 1.826 m²/m², amb molta diferència la més gran de Catalunya.

Pel que fa a la mitjana de m² ocupats per cada edificació, a l'Alt Pirineu i Aran és de 172, (superior als 161 m²/m² de la mitjana de Catalunya) i és a la Cerdanya amb 227 m² per edificació on, de mitjana, cada edificació ocupa més sòl.

La localització geogràfica dels quadrats més ocupats els situa agrupats a les planes de l'Urgellet, vora la Seu d'Urgell, a la Conca Dellà, la Cerdanya, la plana de Tremp, i a l'entorn de la Pobla de Segur i d'Oliana.

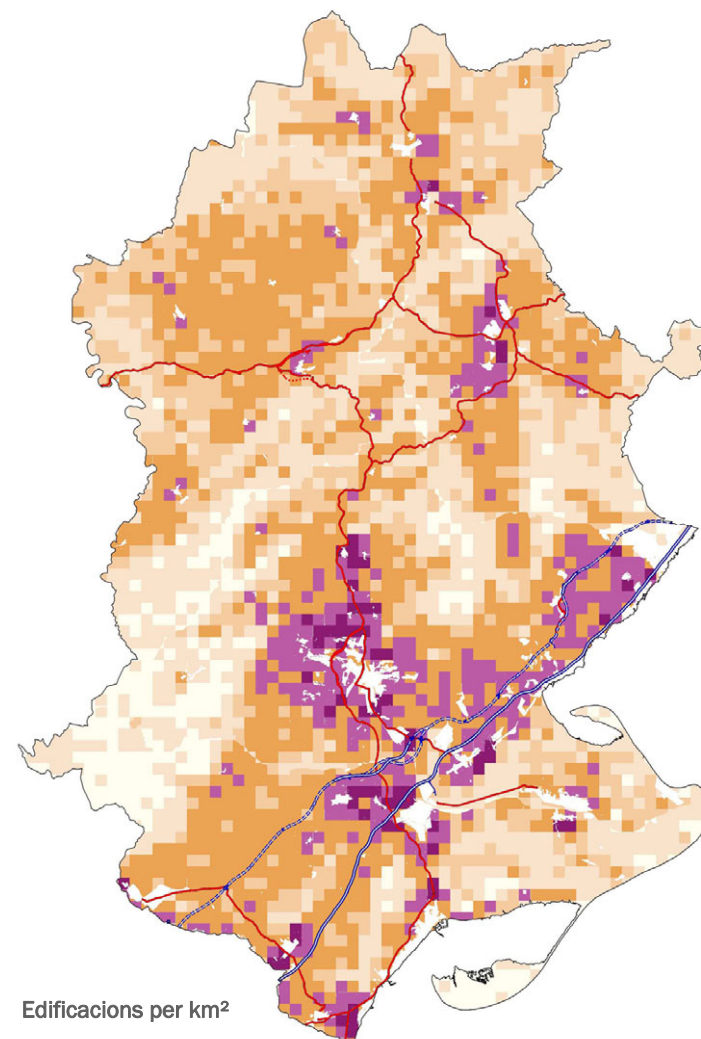
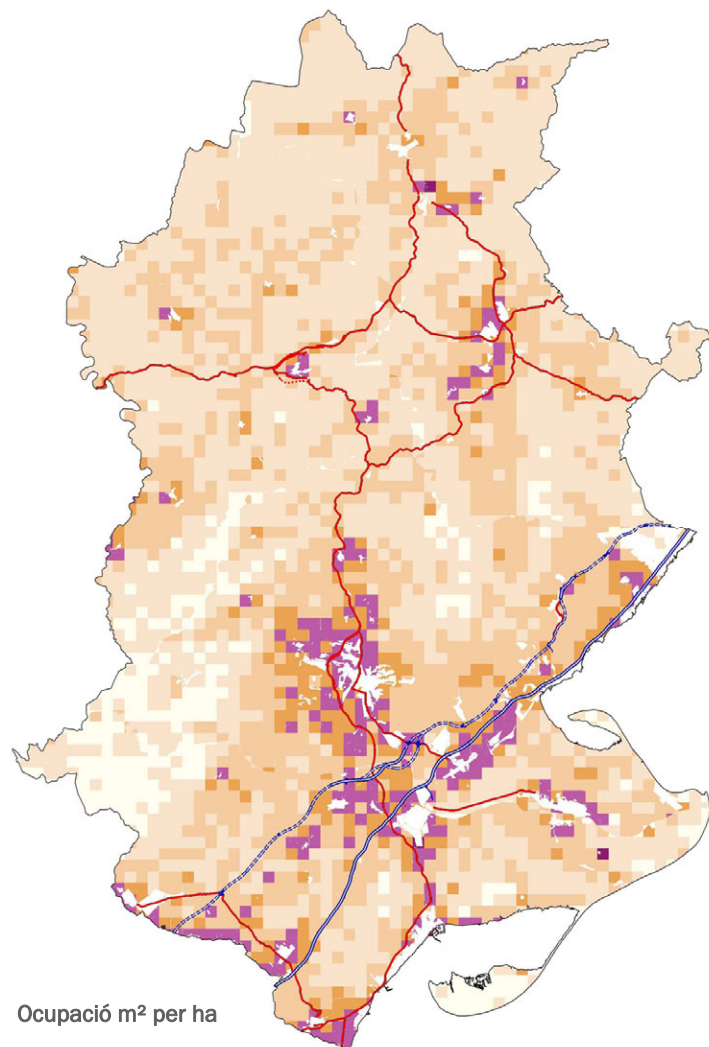
2.2.2 Les Terres de l'Ebre

Amb 25 edificacions per quilòmetre quadrat les Terres d'Ebre està molt per sobre de la mitjana de Catalunya (15) pel que fa a densitat d'edificacions i, en canvi el sòl lliure per cada m² de sòl edificat és superior a la mitjana: 421 m² en front dels 408 català. Això és perquè amb 93 m² ocupats de mitjana per cada edificació aquest àmbit presenta la dimensió més baixa en aquest indicador, essent la Terra Alta amb 64 m² i la Ribera d'Ebre amb 75 m² per edificació, les comarques amb les edificacions més petites, de mitjana, de tot Catalunya.

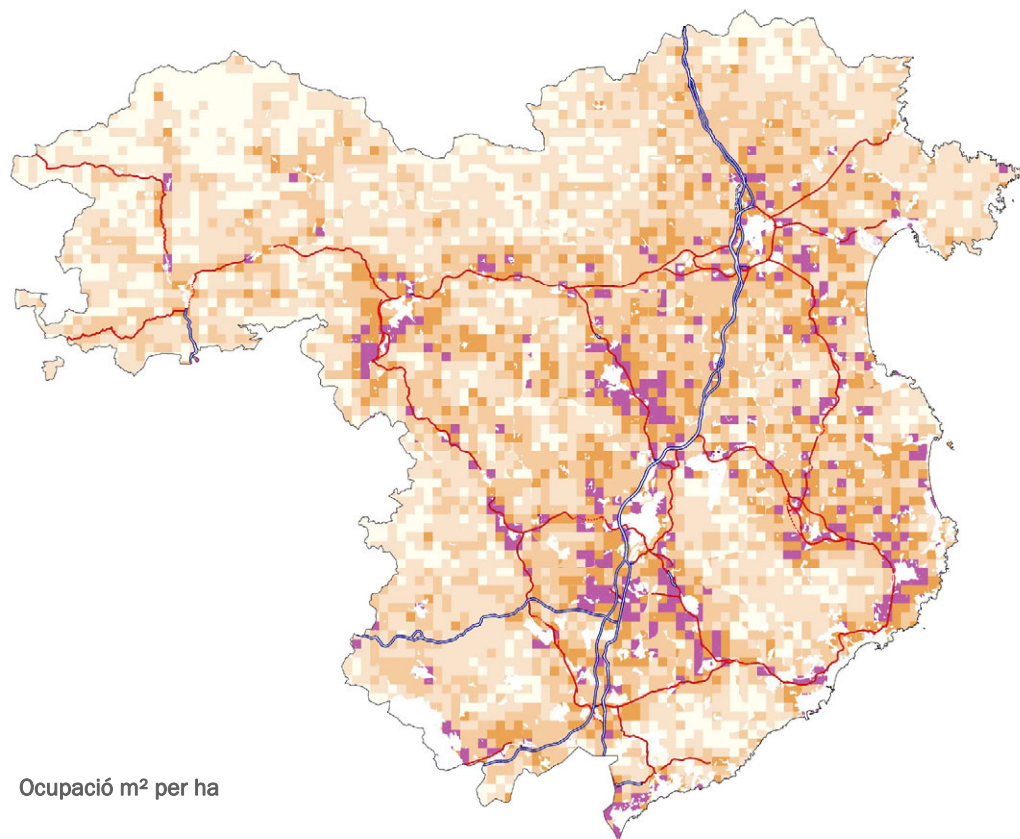
Només un 7% de la superfície de sòl no urbanitzable de les Terres de l'Ebre està en quadrats sense edificació (16% a Cat).

A les comarques de l'interior de la Terra Alta i la Ribera d'Ebre, la ocupació del sòl no urbanitzable és molt inferior a la que es registra a la resta d'aquest territori, i corresponen 851 i 624 m² de sòl lliure per cada m² edificat respectivament (Cat 408). Encara que pel que fa a edificacions per cada quilòmetre quadrat amb 18 i 20 l'indicador està per sobre de la mitjana de Catalunya .

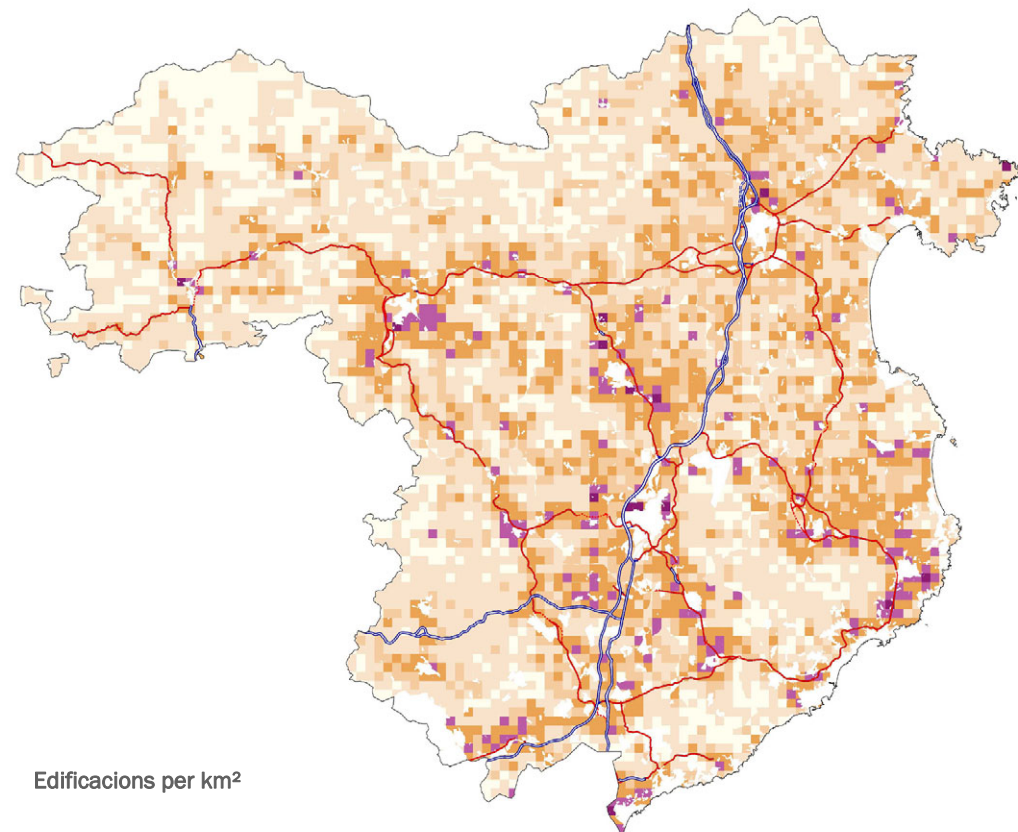
Les comarques litorals, el Baix Ebre i el Montsià, tenen moltes edificacions pel que fa a nombre, amb indicadors de 34 i 28 edif/km² al voltant del doble de la mitjana catalana (15) i també són les comarques que menys sòl lliure tenen per cada m² de sòl ocupat (respectivament 305 i 288), per sota la mitjana catalana de 408 m² d'aquest l'indicador.



Els quadrats amb més superfície ocupada es concentren a les planes que voregen la ciutat de Tortosa, a la línia que separa el delta de la terra ferma, a la plana del barranc de la Galera i a la depressió de Mòra. També al límit més septentrional de l'àmbit en la part que fa frontera amb Castelló. Molt més lliures es troben les zones de muntanya dels Ports de Besseit i les parts més baixes de la plana deltaica.



Ocupació m² per ha



Edificacions per km²

2.2.3 Comarques Gironines

En el conjunt de les comarques gironines, els valors dels indicadors que reflecteixen el grau d'ocupació per edificacions en sòl no urbanitzable s'acosten als de la mitjana de Catalunya, pel que fa a les edificacions per quilòmetre quadrat, està una mica per sota amb 13 edif/km² (15 a Cat). En canvi la dimensió mitjana de les edificacions és una mica superior, de 192 front als 161 de la catalana, i els 382 m² de sòl lliure per cada m² de sòl ocupat està una mica per sota dels 408 de la mitjana. Això vol dir que en aquest àmbit hi ha una mica menys d'edificacions de mida lleugerament superior en relació amb la mitjana catalana.

Al Ripollès, la comarca de muntanya més interior de l'àmbit, la ocupació del sòl no urbanitzable és molt inferior a la que es registra a la resta d'aquest territori, i corresponen 1.197 m² de sòl lliure per cada m² de sòl ocupat i només 5,3 edificacions per cada quilòmetre quadrat.

A l'altre extrem, el Pla de l'Estany, amb 23, el Gironès amb 20 i el Baix Empordà amb 19 edificacions per quilòmetre quadrat concentren més edificacions pel que fa a nombre, i també són les comarques que menys sòl lliure tenen per cada m² de sòl ocupat (respectivament 187, 240 i 266). L'Alt Empordà i la Garrotxa estan lleugerament per sota la mitjana gironina pel que fa a edific/km² i l'indicador de sòl lliure per cada m² de sòl ocupat és de 422 a l'Alt Empordà i 420 m²/m² a la Garrotxa (a Cat 408).

La mitjana gironina de m² per edificació és de 192 m² cadascuna, essent la menor al Ripollès amb només 157 i la més gran, de 237 m²/edificació, al Pla de l'Estany. (Cat 161)

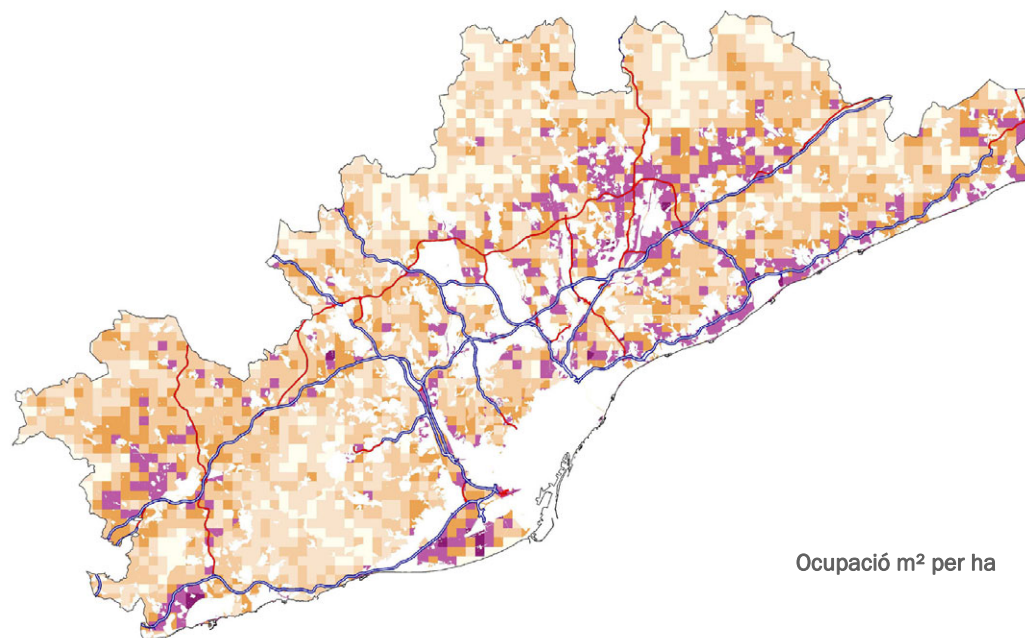
Pel que fa a la localització espacial dels quadrats més ocupats, les planes al voltant de Banyoles i Cornellà de Terri, l'entorn de Girona i Salt, la rodalia de Palafrugell fins a la Bisbal i Palamós, la comarca de la Selva al llarg de l'eix de la carretera C-65, l'entorn d'Olot i el nord de Figueres concentren els espais més ocupats per edificació.

2.2.4 Metropolità de Barcelona

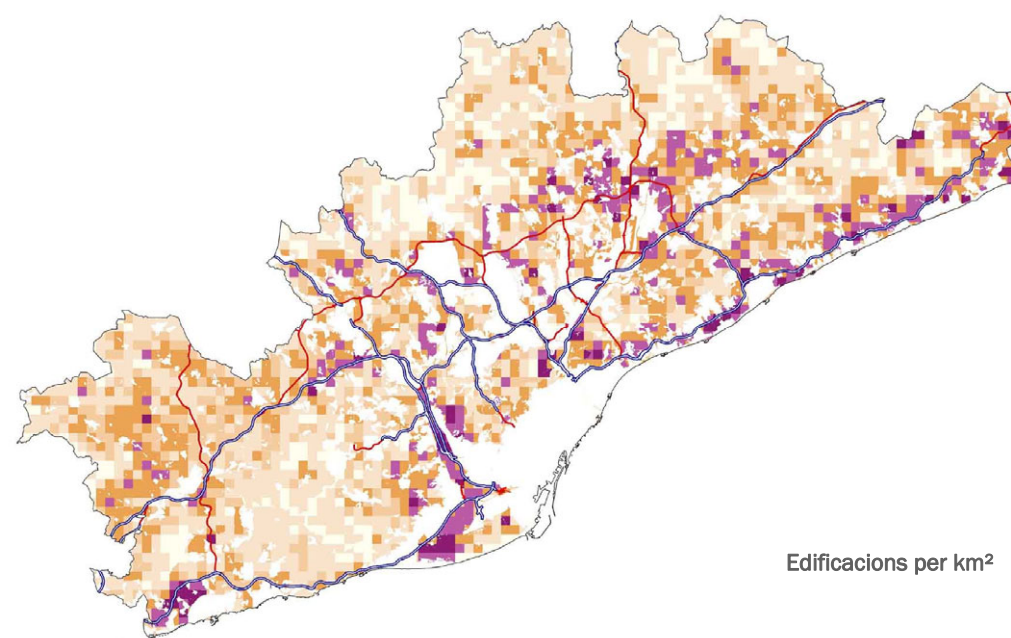
Amb 28 edificacions per cada km² l'àmbit metropolità de Barcelona és el territori que presenta una major densitat d'edificacions en SNU, molt per sobre de la mitjana de Catalunya (15). Per comarques destaca el Barcelonès amb 50 i el Maresme amb 46 edificacions/km². També dupliquen la mitjana catalana el Baix Llobregat amb 35 i el Garraf amb 34. L'Alt Penedès té l'indicador més baix de l'àmbit, tot i que amb 17 encara depassa una mica la mitjana catalana.

També el sòl lliure per cada m² de sòl ocupat és el més baix de Catalunya, 213 m²/m² front a 408 de la mitjana. També són el Barcelonès amb 147 i el Maresme amb 156 els que tenen valors més baixos. Els valors més alts d'aquest indicador es donen a l'Alt Penedès amb 289 i al Vallès Occidental amb 246.

Pel que fa a la dimensió mitjana de les edificacions, en aquest àmbit funcional territorial és on aquest valor s'acosta més a la mitjana de Catalunya: 168 m²/edificació davant 161 de la mitjana. Per comarques destaquen per sobre aquesta mitjana el Vallès Oriental amb 203 m² per edificació i l'Alt Penedès amb 200, i per sota de la mitjana el Garraf amb 131 i el Barcelonès amb 136 m²/edificació.



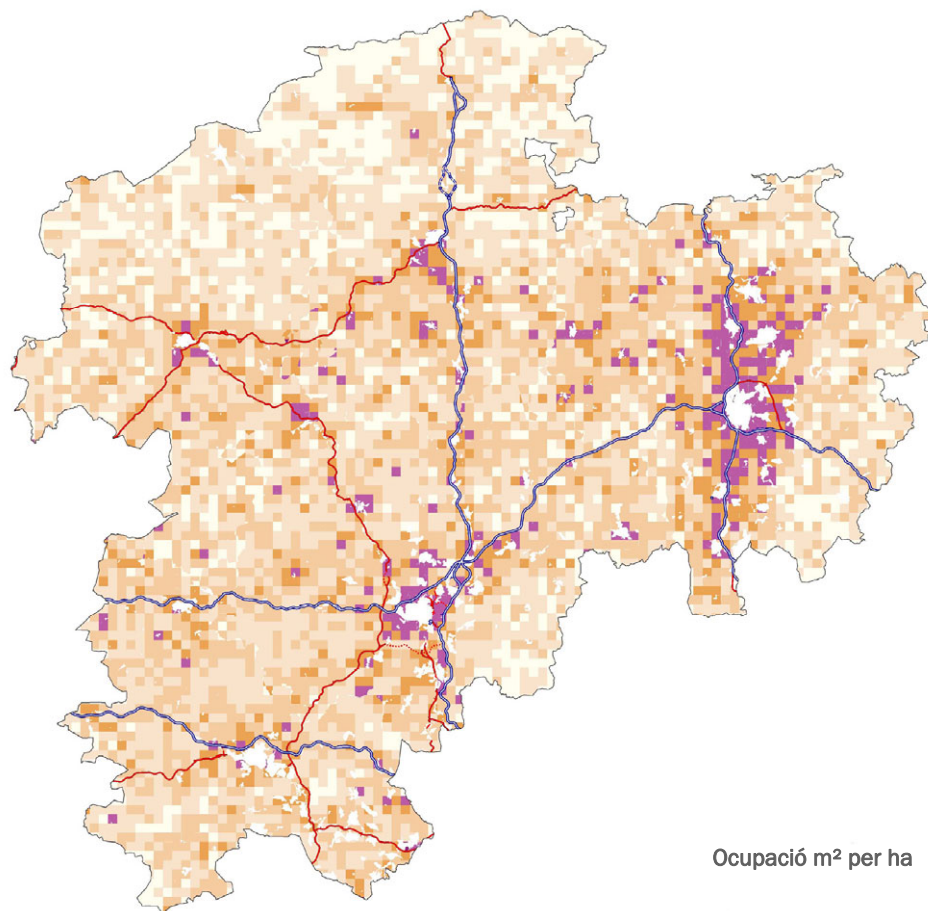
Ocupació m² per ha



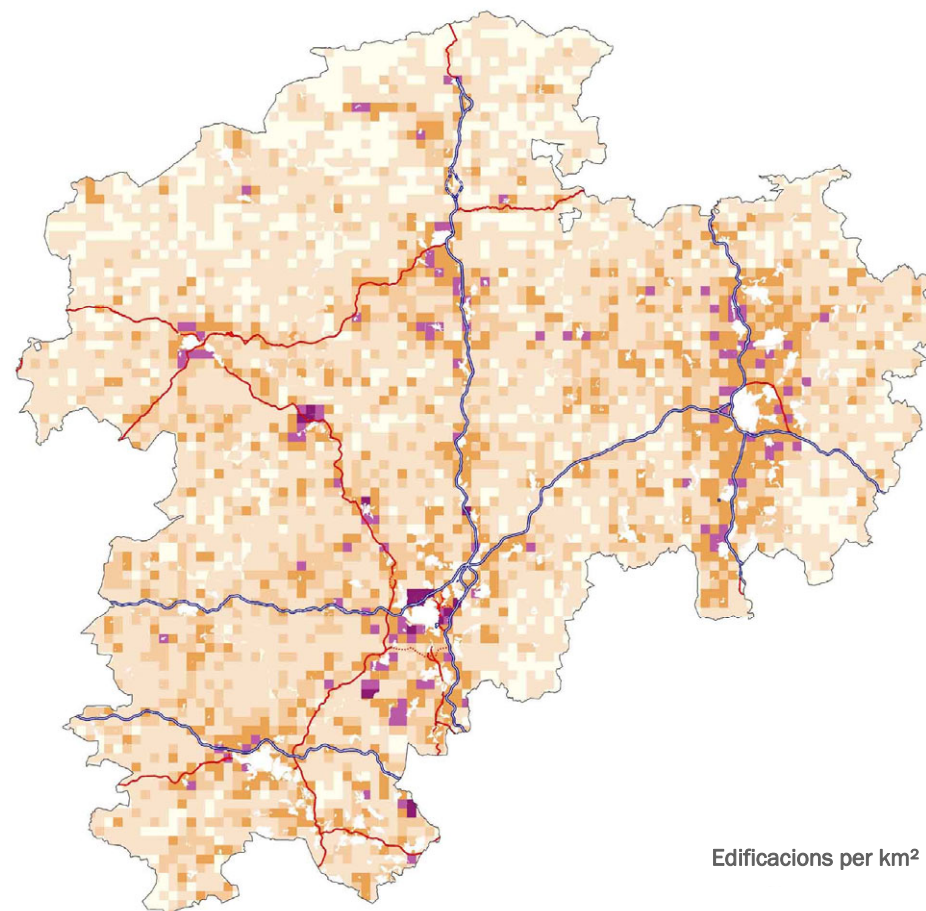
Edificacions per km²

Pel que fa a la superfície de sòl no urbanitzable inclosa en quadrats sense edificació el percentatge més alt es dona al Vallès occidental amb més del 17% i a l'oriental amb el 15%. Al Barcelonès, menys d'un 5% del sòl està en quadrats sense edificació. La mitjana de l'àmbit és de quasi 12, no molt allunyada dels 16 de la mitjana catalana.

En relació a la seva localització geogràfica, al llarg de tot el litoral del Maresme, al delta i la cubeta del Llobregat i a la plana del Vallès, a llevant de Vilafranca del Penedès i de Vilanova i la Geltrú és on es concentren els espais més ocupats.



Ocupació m² per ha



Edificacions per km²

2.2.5 Comarques centrals

L'ocupació del sòl no urbanitzable per edificacions a comarques centrals està per sota de la mitjana de Catalunya en tots els indicadors de resum: aquí hi ha 11 edificacions per km² (15 a Cat) 442 m² de sòl lliure per cada m² de sòl ocupat (408 a Cat) i les edificacions són en general més grans, ocupant una mitjana de 199 m²/edificació (161 a Cat).

Si les considerem per comarques, però, hi ha diferències importants entre les dues situades més al nord, amb predomini de la muntanya, i les que limiten amb l'àmbit metropolità de Barcelona. Així el Solsonès i el Bergue-

dà tenen 7 i 8 edificacions per km^2 i 792 i 677 m^2 de sòl lliure per cada m^2 de sòl ocupat, mentre que el Bages té valors molt pròxims a la mitjana de Catalunya.

Osona amb 14 edificacions per km^2 no arriba a 274 m^2 de sòl lliure per cada m^2 ocupat, ja que la mida mitjana de les edificacions es de 263, molt per sobre de la mitjana de l'àmbit i de les altres comarques.

Pel que fa a la superfície de sòl no urbanitzable inclosa en quadrats sense edificació les comarques de muntanya superen la mitjana catalana del 16%: Berguedà amb 27% i Solsonès amb un 21%. A l'Anoia i el Bages, només un 7% i un 9% del sòl no urbanitzable està en quadrats sense edificació, mentre que la mitjana de l'àmbit és força semblant a la mitjana catalana.

Pel que fa a la seva localització geogràfica, els quadrats més ocupats abasten una gran part de la plana central d'Osona agafant a més de l'entorn de Vic, l'eix viari de la C-17 entre Centelles i Torelló, també es concentren edificacions a l'entorn de Manresa i Sant Fruitós de Bages, i puntualment, al voltant d'altres ciutats com Solsona, Cardona i Súria. Estan força menys ocupats els indrets més muntanyosos situats al nord del Berguedà i del Solsonès o el Montseny

2.2.6 Àmbit de Ponent (Terres de Lleida)

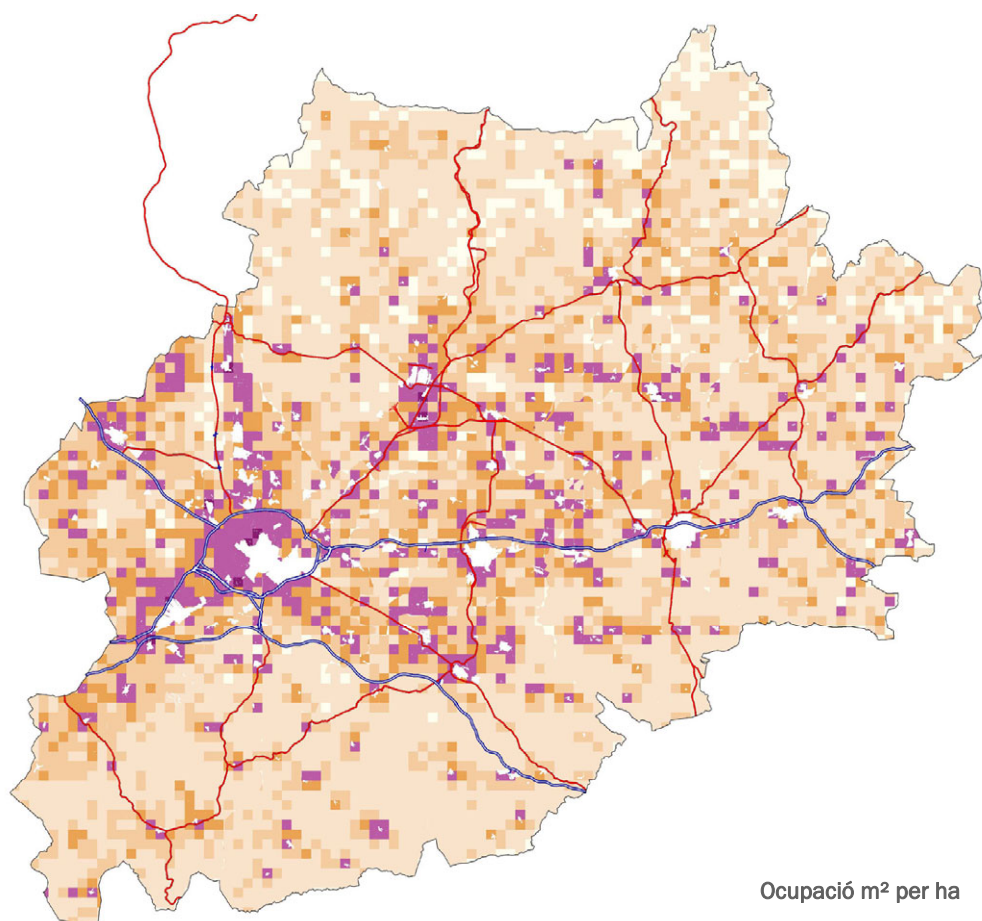
Aquest àmbit presenta 17 edificacions per km^2 , que supera en poc la mitjana del conjunt de Catalunya (15), al seu torn les edificacions ocupen més sòl de mitjana amb 195 m^2 per edificació davant els 161 de Catalunya. El nombre de m^2 de sòl lliure per cada m^2 ocupat baixa aquí fins a 303 m^2/m^2 (408 a Cat). És en aquest àmbit on el percentatge de sòl inclòs en quadrats sense edificació és més petit, amb menys del 6%, per tant és el territori on es troben menys espais grans lliures d'edificacions. Constatat que els territoris de muntanya són els que tenen menys edificacions en sòl no urbanitzable, el valor d'aquests indicador es correspon amb la condició de plana de la major part d'aquest territori.

Per comarques, el percentatge de sòl inclòs en quadrats sense edificació no arriba al 2% a les de les Garrigues, el Pla d'Urgell i l'Urgell, essent el més baix de tot Catalunya, i puja fins al 12% a la Noguera.

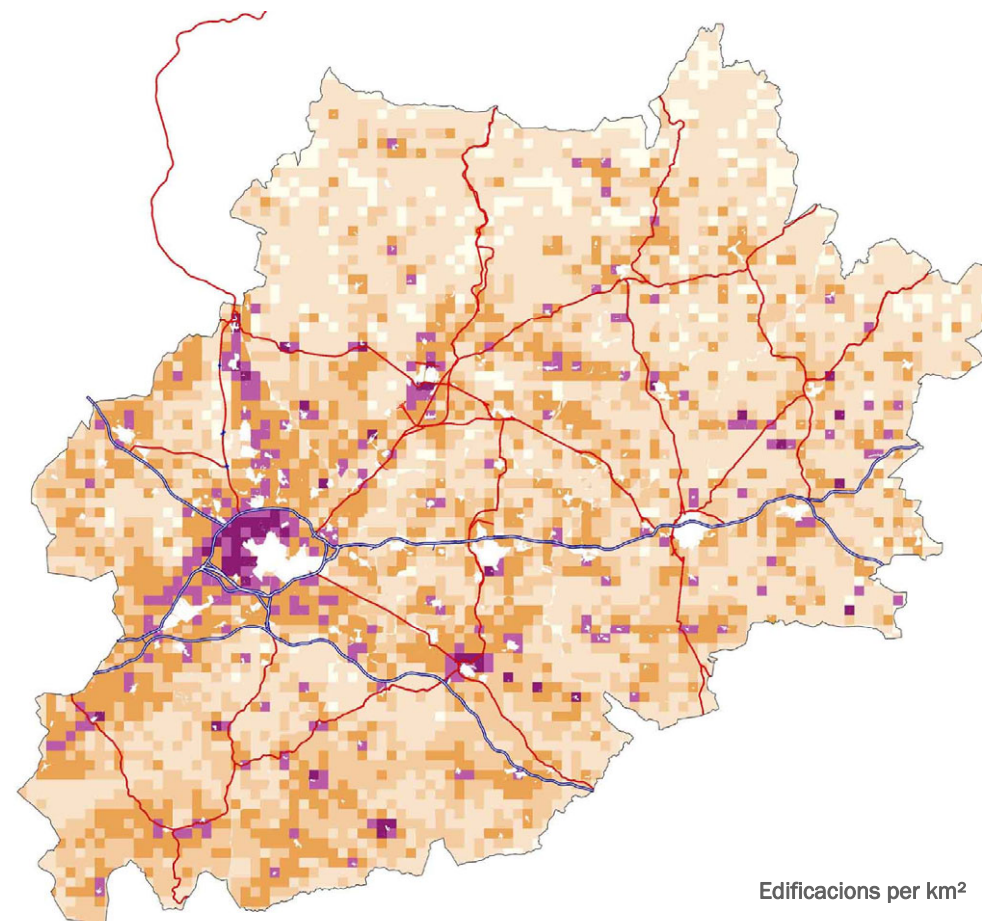
El nombre d'edificacions per km^2 està per sobre de la mitjana al Segrià i a les Garrigues, amb 26 i 19, però la seva dimensió mitjana és de 194 i 116 respectivament, essent de les més baixes de l'àmbit. El Pla d'Urgell presenta la superfície mitjana per cada edificació més alta de tot Catalunya, amb 334 m^2 , valor que duplica la mitjana catalana de 161. La Segarra amb 224 m^2 i la Noguera amb 212 també presenten valors de dimensió mitjana de les edificacions força elevats. El Pla d'Urgell i el Segrià, amb valors de 175 i 196 tenen la ràtio de

sòl lliure per cada metre quadrat de sòl ocupat més baixa de l'àmbit, inferior a la meitat de la mitjana de Catalunya (408)

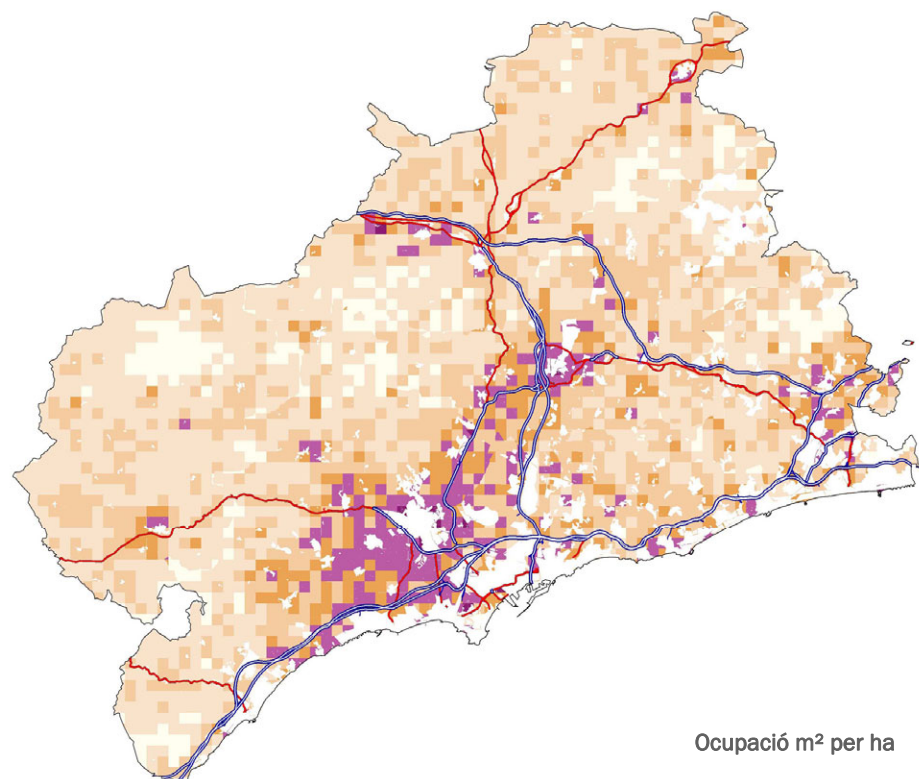
La localització dels quadrats més ocupats dibuixa un arc que envolta la ciutat de Lleida, amb més intensitat pel nord oest, i que s'estén en uns braços radials que dibuixen una forma d'estrella amb puntes que s'estenen cap a Alfarràs i cap a Balaguer pel nord, i cap a les Borges Blanques, Aitona i Seròs pel sud.



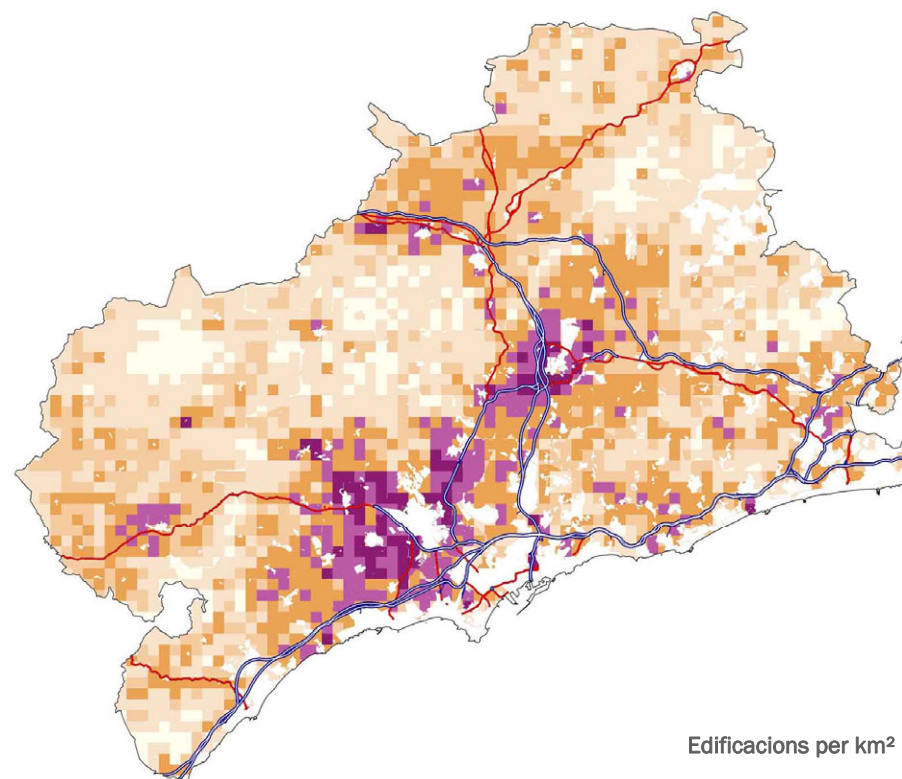
Ocupació m² per ha



Edificacions per km²



Ocupació m² per ha



Edificacions per km²

2.2.7 Camp de Tarragona

L'ocupació del sòl no urbanitzable a les comarques del Camp de Tarragona també és força més intensa que al conjunt de Catalunya, superada tan sols per la de Terres de l'Ebre i l'àmbit metropolità de Barcelona.

Aquí es compten 24 edificacions per quilòmetre quadrat (15 a Cat) i 351 m² de sòl lliure per cada m² de sòl ocupat (408 a Cat). Amb 117 m² per edificació (161 a Cat) en aquest àmbit territorial es constata que hi ha força edificacions més petites que al conjunt de Catalunya.

El percentatge de sòl inclòs en quadrats lliures d'edificació està sobre el 8%, la meitat de la mitjana catalana. Destaca el valor d'1,8 d'aquest paràmetre al Tarragonès, que se situa entre els més baixos de Catalunya.

Pel que fa al valor dels altres indicadors, varien molt entre les diferents comarques de l'àmbit. Així mentre el Priorat amb 13 i la Conca de Barberà amb quasi 15 edificacions/km² estan per sota la mitjana catalana, el Baix Camp amb més de 37 edificacions/km², Tarragonès amb 36 i l'Alt Camp amb 28 hi estan molt per sobre.

El mateix passa amb els m² de sòl lliure per cada m² de sòl ocupat. A les dues comarques nord-occidentals resulten 988 m² al Priorat i 630 m² a la Conca de Barberà de sòl lliure per cada m² de sòl ocupat, mentre totes les altres estan per sota la mitjana catalana, essent el Tarragonès amb 190 m²/m² la més baixa, seguida del Baix Camp amb 211 m²/m² (mitjana a Catalunya 408).

Pel que fa a la localització geogràfica dels quadrats que concentren més edificació, dibuixen una ampla franja diagonal que segueix la direcció de la plana principal amb major densitat a la part central al voltant de Reus i Valls, allargant-se fins a Mont-roig al sud i fins a Aiguamúrcia i Querol al nord.

També a la Conca de Barberà, entre Montblanc i l'Espluga de Francolí, i al Baix Penedès als límits nord i est del nucli del Vendrell.

2.3 Per comarques

Pel que fa al nombre d'edificacions per quilòmetre quadrat en sòl no urbanitzable, de 15 en el conjunt de Catalunya, si ho considerem per comarques a l'Alta Ribagorça no arriben a 2, a la Vall d'Aran i al Pallars Sobirà superen una mica aquest nombre, mentre que el Maresme amb 45 i el Barcelonès amb més de 50 edificacions per quilòmetre quadrat són les comarques amb una major densitat d'edificació en sòl no urbanitzable.

Pel que fa a la mitjana de 161 m² ocupats per cada edificació, les comarques on aquesta dimensió mitjana pren valors més baixos són la Terra Alta amb 64 i la Ribera d'Ebre i el Priorat amb 75 i 77 m² respectivament, mentre que al Pla d'Urgell i a Osona és on prenen els valors més alts, amb 334 m² i 264 m² respectivament, amb molta diferència respecte les que venen després: Pla de l'Estany amb 237 m², la Cerdanya amb 227 m² i la Segarra amb 224 m² ocupats per cada edificació.

Pel que fa als m² de sòl no urbanitzable lliure per cada m² ocupat, si en el conjunt de Catalunya es de 408 m², al Pallars Sobirà aquesta ràtio quasi es multiplica per 10, corresponent 3.828 m² de sòl lliure per cada m² de sòl ocupat. A la Val d'Aran i a l'Alta Ribagorça corresponen 3.663 i 2.890 m²/m² respectivament i aquest indicador se situa al voltant dels 1000 m² en les altres comarques de muntanya. A l'altre extrem, la comarca on aquest número és menor és el Barcelonès amb només 147 m² de sòl lliure per m² de sòl ocupat, el Maresme amb 157, el Baix Llobregat i el Pla d'Urgell al voltant de 175 i el Tarragonès, el Pla de l'Estany i el Segrià que no arriben als 200m²/m².

Finalment, si considerat en el conjunt de Catalunya més d'un 16% del sòl no urbanitzable està en quadrats lliures de qualsevol edificació, per comarques aquests valors varien entre el percentatge del 63% de sòl no urbanitzable en quadrats sense edificació a l'Alta Ribagorça i poc més del 1% a les Garrigues i el Pla d'Urgell. També presenten percentatges molt alts de sòl no ocupat altres comarques de muntanya com el Pallars Sobirà 54%, la Val d'Aran 48% i la resta de comarques de l'Alt Pirineu i Aran, així com el Ripollès amb un 37% del sòl. A l'extrem oposat, amb menys d'un 5% del sòl no urbanitzable en quadrats sense edificació trobem l'Urgell, el Tarragonès, el Segrià, la Ribera d'Ebre, la Terra Alta i el Barcelonès.

Al final d'aquest document s'han incorporat els gràfics amb el valors d'aquests quatre indicadors per comarques.

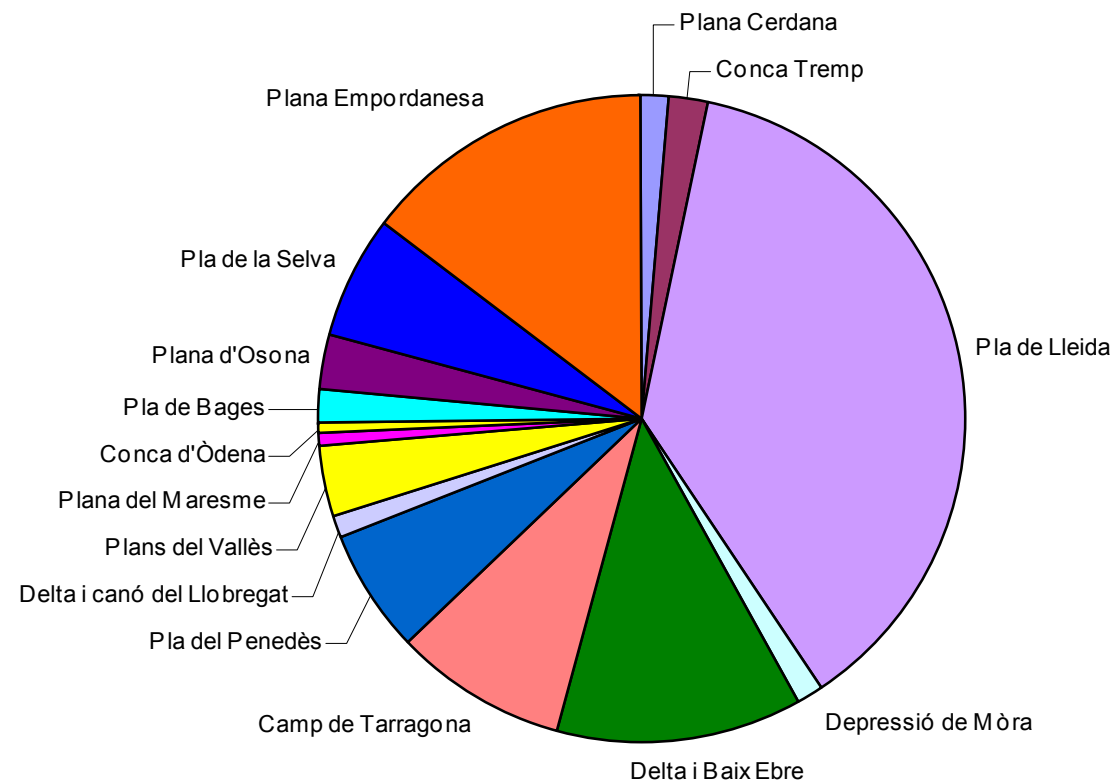
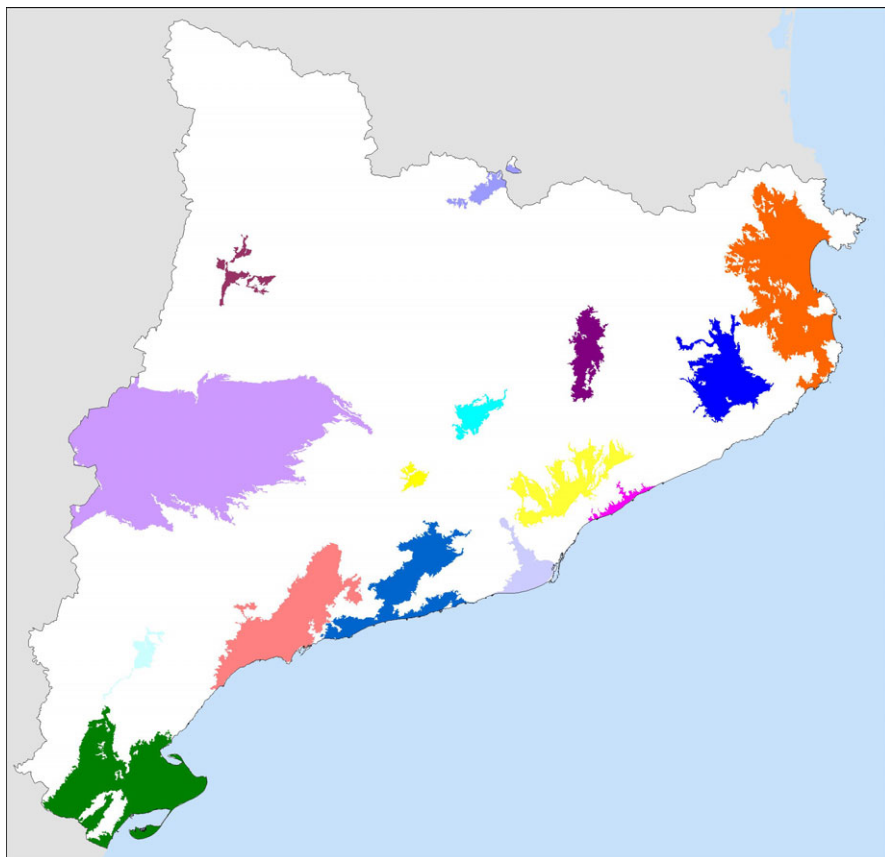
2.4 El cas de les planes

Per tal com es constata que en els territoris més planers, i especialment al voltant d'algunes ciutats s'han donat amb molta més intensitat fenòmens d'edificació sobre el sòl no urbanitzable, s'ha fet una anàlisi pormenoritzada d'aquests grans territoris plans de Catalunya.

Per delimitar-los, a partir de la informació dels pendents del terreny definits en una malla ortogonal de 100 m de costat, s'han seleccionant primer només aquells quadrats on el pendent és inferior o igual al 10%, simplificant a continuació la informació per aconseguir polígons amb límits menys trencats i finalment escollint només aquells polígons la superfície resultant dels quals superava els 40 km².

Amb aquest mètode s'han delimitat 15 planes, amb extensions superficials que van dels 2.935 km² del Pla de Lleida fins als 39 km² del Pla del Maresme. De vegades tota la plana està en la mateixa comarca, d'altres en diverses comarques d'un únic àmbit funcional territorial i d'altres abasta territoris de més d'un àmbit territorial.

Les planes analitzades, la seva localització, superfície relativa i l'adscripció territorial a les diferents comarques és la següent:



QUADRE. Superfície de les planes
analitzades i adscripció territorial
a les comarques.

Plana	Comarca	Ha	% Comarca
Plana Cerdana	Cerdanya	10.271	100
Conca Tremp	Pallars Jussà	15.893	100
Pla de Lleida	Anoia	2.271	1
	Conca de Barberà	69	0
	Garrigues	29.377	10
	Noguera	55.865	19
	Pla d'Urgell	28.747	10
	Segarra	27.208	9
	Segrià	103.235	35
	Urgell	46.704	16
Depressió de Móra	Baix Ebre	1.722	15
	Priorat	262	2
	Ribera d'Ebre	9.575	83
Delta i Baix Ebre	Baix Ebre	41.876	43
	Montsià	55.659	57
Camp de Tarragona	Alt Camp	26.182	39
	Baix Camp	26.862	40
	Baix Penedès	1.758	3
	Tarragonès	12.898	18
Pla del Penedès	Alt Penedès	25.745	54
	Baix Penedès	10.390	22
	Garraf	4.816	10
	Tarragonès	6.410	14
Delta i canó del Llobregat	Baix Llobregat	8.220	90
	Barcelonès	172	2
	Garraf	224	2
	Vallès Occidental	534	6
Plans del Vallès	Vallès Occidental	10.339	36
	Vallès Oriental	18.401	64
Plana del Maresme	Maresme	3.920	100
Conca d'Òdena	Anoia	5.422	100
Pla de Bages	Bages	12.906	100
Plana d'Osona	Osona	22.103	100
Pla de la Selva	Baix Empordà	502	1
	Gironès	21.787	47
	Pla de l'Estany	477	1
	Selva	24.171	51
Plana Empordanesa	Alt Empordà	64.251	55
	Baix Empordà	40.048	34
	Gironès	8.230	7
	Pla de l'Estany	4.834	4

Font: Elaboració pròpia

Els resultats obtinguts mostren que en aquest territori planer, que representa el 22% de la superfície de sòl no urbanitzable total de Catalunya, s'hi concentra en nombre un 51% de les edificacions en sòl no urbanitzable i un 56% de la superfície ocupada per edificació en aquest tipus de sòl.

Pel que fa a la superfície de sòl no urbanitzable inclosa en quadrats sense edificació, aquí també baixa molt la mitjana i només un 2,6% del SNU està en quadrats lliures d'edificació. No hi ha sòl en quadrats lliures d'edificació a la Conca d'Òdena, i representa menys de 0,5% del sòl a les planes del Maresme, d'Osona, i del Camp de Tarragona. Els valors més alts en el percentatge de sòl que compleix l'esmentada condició, es donen a les planes del Delta i Baix Ebre, la plana Cerdana i la Conca de Tremp, entre un 4 i un 6%, i a la plana de la cubeta i el delta del Llobregat que té poc més del 7% de la seva superfície en quadrats sense edificació.

Així, en relació a la mitjana catalana, el valor dels indicadors analitzats creix a les planes fins a una mitjana de 30 edificacions /km² (15 a Cat) només 178 m² lliures per cada m² de sòl ocupat (408 a Cat) i 185 m² per cada edificació, només lleugerament superior als 161 m²/edificació de Catalunya.

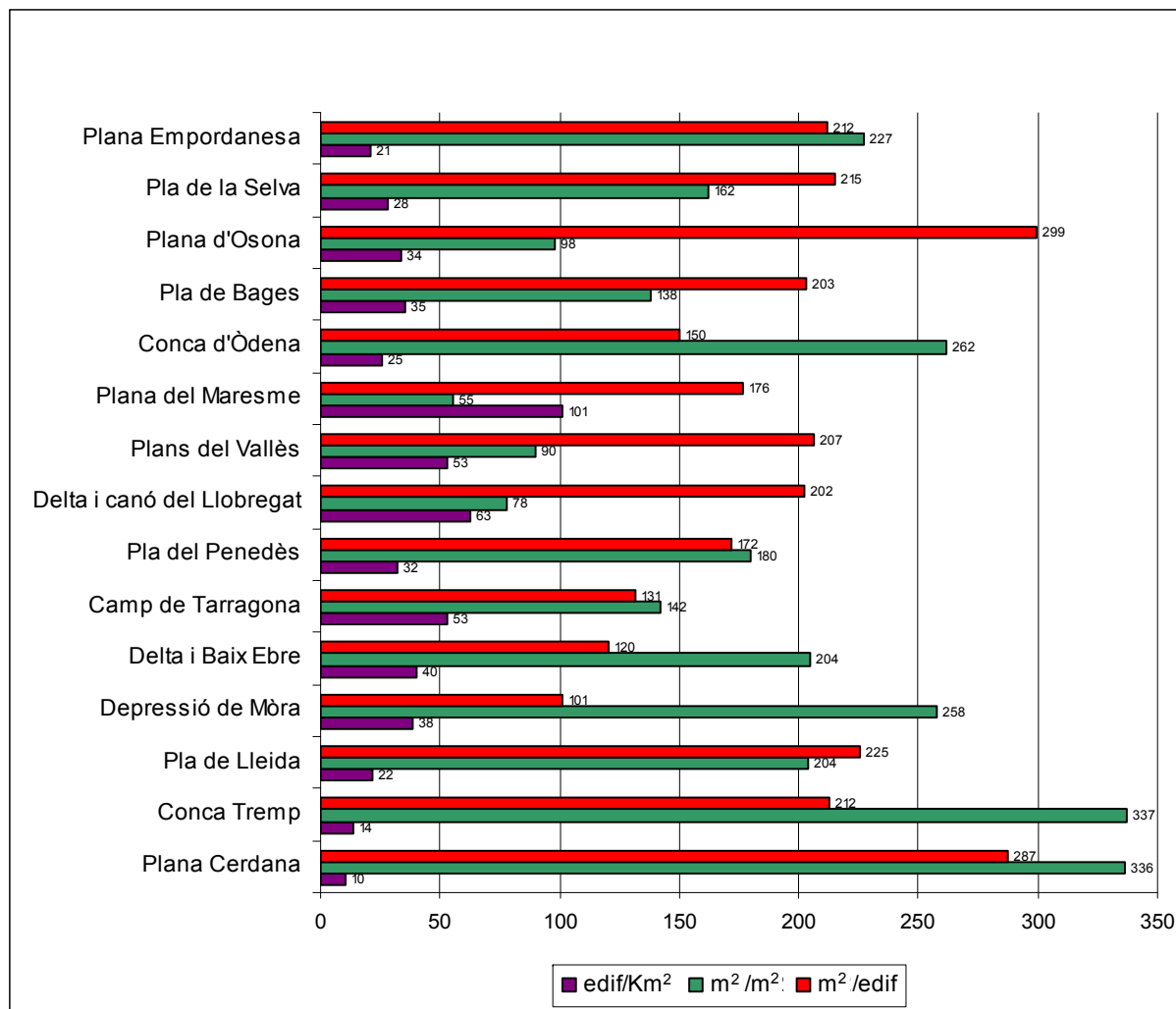
Si les comparem entre elles, pel que fa al nombre d'edificacions per km², a la Plana Cerdana amb 10 i la Conca de Tremp amb 14 es donen els valors més petits del conjunt, fins i tot per sota de la mitjana de Catalunya amb 15. En un segon nivell, amb valors que se situen entre la mitjana catalana i la mitjana resultant als territoris planers analitzats, es troben la Plana de Lleida amb 22, l'empordanesa amb 21 i la Conca d'Òdena amb 25 edificacions per quilòmetre quadrat. Amb major densitat destaca per damunt de la resta la Plana del Maresme, amb 101 edificacions per km² seguides del Delta i canó del Llobregat amb 68 i el Camp de Tarragona i els plans del Vallès amb 53.

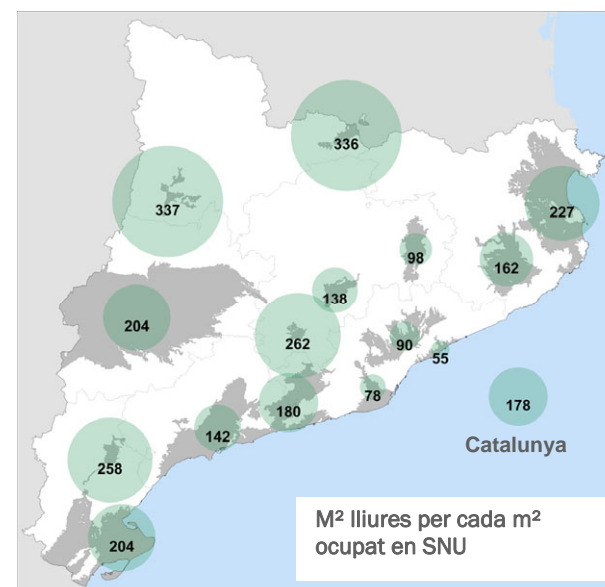
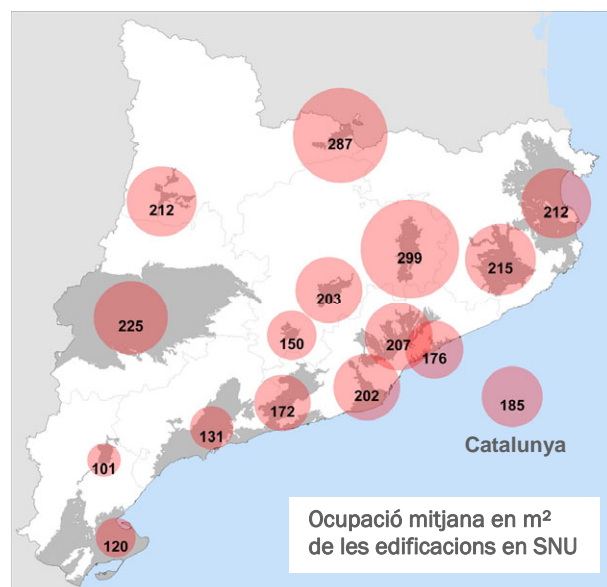
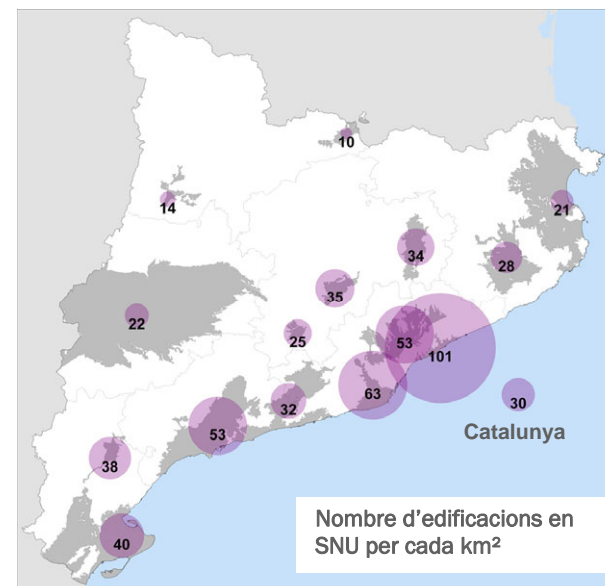
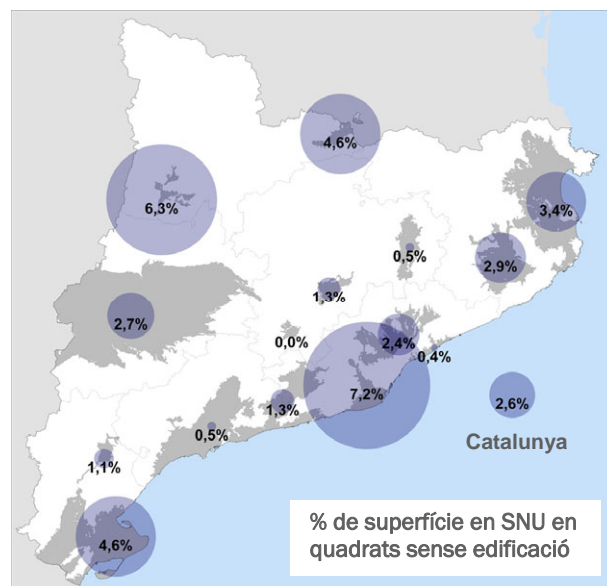
Pel que fa a la superfície de sòl lliure per cada metre quadrat edificat, a les planes aquest indicador adopta el valor de 178 m², menys de la meitat dels 408 m² de sòl lliure per m² de sòl ocupat que resulta al global de Catalunya. A totes les planes els valors són inferiors a la mitjana de Catalunya destacant en concret la Plana del Maresme amb només 55, el Delta i canó del Llobregat amb 78, els Plans del Vallès amb 90 i la Plana d'Osona amb 98 m² de sòl lliure per cada m² de sòl no urbanitzable ocupat. A l'altre extrem trobem la Plana Cerdana i la Conca de Tremp amb 336 i 337 m² respectivament, seguides de la depressió de Móra amb 258 i la Conca d'Òdena amb 262 m² de sòl no urbanitzable lliure per cada m² de sòl ocupat.

La superfície mitjana de les edificacions a les planes és de 185 m², una mica superior al global de Catalunya que és de 161 m², tot i que és en aquest indicador on la comparació amb les dades del conjunt de Catalunya dona valors menors. Comparant les planes, les edificacions més petites es troben a la Depressió de Móra amb 101m² de mitjana, al Delta i Baix Ebre amb 120 i al Camp de Tarragona amb 131. A l'altre extrem, els valors més alts es donen a la Plana d'Osona amb 299 i la Plana Cerdana amb 287 m² de mitjana per cada edificació.

El valor dels indicadors analitzats a les diferents planes són els que es representen en aquest gràfic:

QUADRE. **Indicadors a les planes**

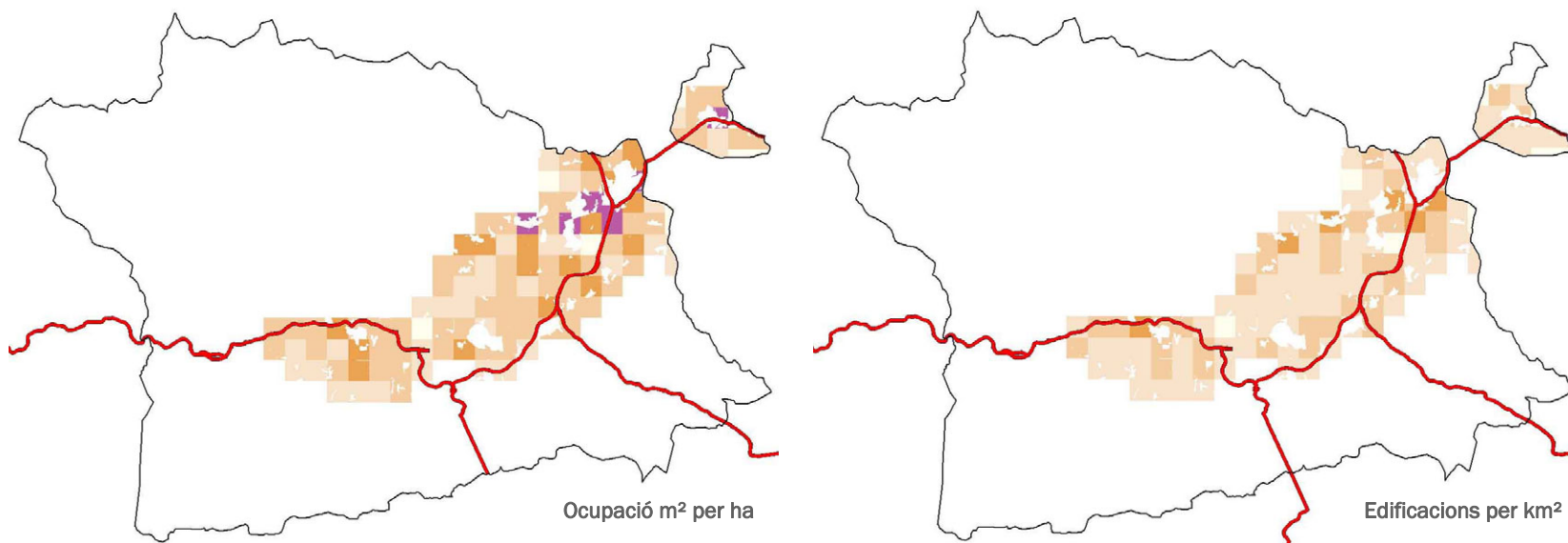




2.4.1 Plana cerdana

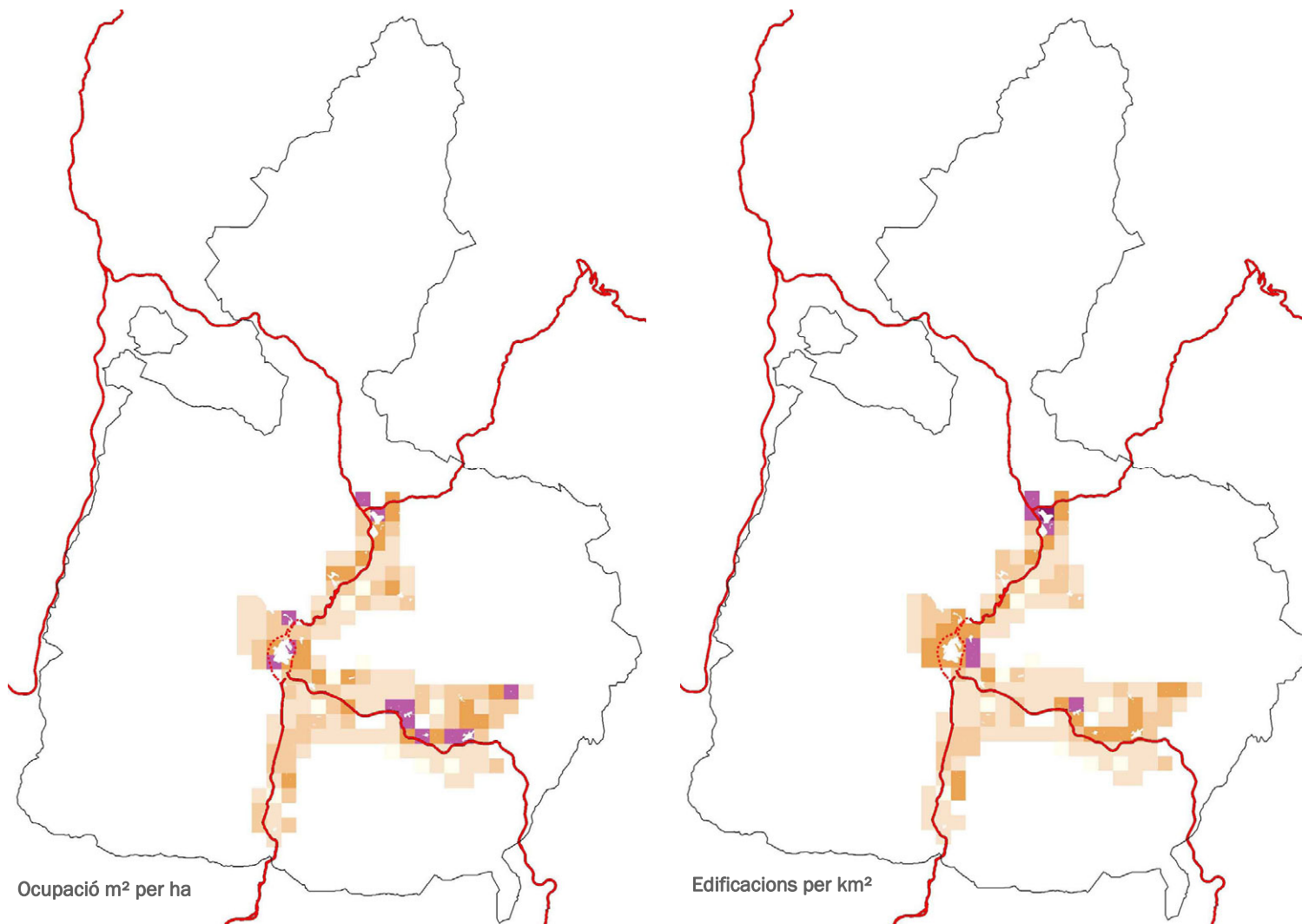
De totes les planes analitzades, aquesta de l'Alt Pirineu, que representa només un 1,3% de la superfície de planes estudiada, manté bastant per sota de la mitjana catalana el nombre d'edificacions per km^2 , amb 10.

També és la plana que té un nombre més gran de m^2 lliures per cada m^2 ocupat, de 336, tot i que a la plana cerdana la dimensió mitjana de les edificacions en sòl no urbanitzable és molt alta, $287 \text{ m}^2/\text{edificació}$, estàndard que només se supera a la plana d'Osona. (El valor d'aquests indicadors al conjunt de les planes analitzades és de 30 edificacions/ km^2 , 178 m^2 sòl lliure/ m^2 sòl ocupat i 185 m^2 per cada edificació). Així doncs a la plana cerdana poques edificacions bastant grans estan distribuïdes per tota la plana.



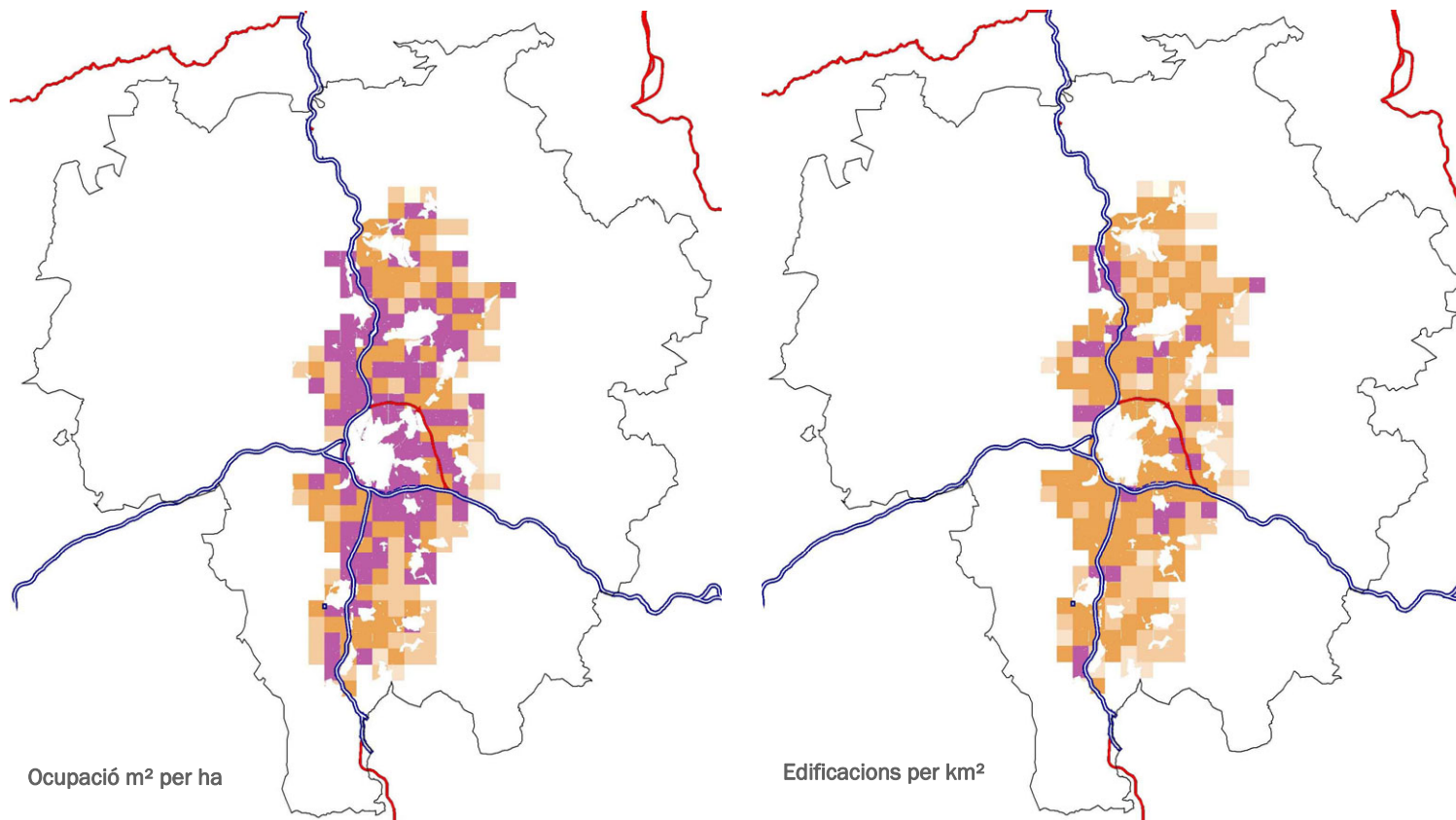
2.4.2 Conca de Tremp

Aquesta àrea, totalment inclosa a la comarca del Pallars Jussà, que inclou les planes que el riu Noguera Ribagorçana defineix entre la Pobla de Segur i el Congost de Terradets, i la Conca Dellà al voltant d'Isona, representa un 2% de la superfície de planes analitzada. Amb 14 edificacions per km^2 es manté per sota la mitjana catalana essent la segona plana més neta pel que fa a densitat d'edificacions en sòl no urbanitzable. Aquí



els m² de sòl lliure per cada m² de sòl ocupat són 337 (en el conjunt de la comarca eren de més de 1.000 mentre en el conjunt de les planes són només 178 m²/m²). La dimensió mitjana de les edificacions també és gran, de 212 m²/edificació (mitjana de les planes analitzades 30 edific/km² i 185 m²/edif).

Pel que fa a la localització, la major concentració d'edificacions es situa al voltant de Tremp, fins a Vilamitjana i Palau de Noguera, al llarg de l'eix viari de Comiols, des de Isona fins a Figuerola d'Orcau i prop de la Poble de Segur.



2.4.3 Plana d'Osona

Totalment a dins la comarca d'aquest mateix nom, la plana d'Osona representa un 2,8% del total de superfície de planes analitzada. Té 34 edificacions per km², que ocupen de mitjana 299 m²/edificació, la dimensió més gran de totes les planes analitzades, amb la qual cosa només es compten 98 m² de sòl lliure per cada m² de sòl ocupat (mitjana de les planes analitzades 30 edificacions/km², 178 m² sòl lliure/m² sòl ocupat i 185 m² per cada edificació).

La Plana d'Osona és de totes les planes analitzades la que presenta una distribució més uniforme de les edificacions en tot el seu territori i gairebé no hi ha quadrats sense edificació. Tot i que la densitat en nombre no resulta molt elevada en comparació amb d'altres planes, són molt abundants els quadrats que concentren grans superfícies ocupades per edificació el que es pot explicar per la dimensió gran de les masies i per l'importància de la ramaderia intensiva amb força conjunts de granges molt grans.

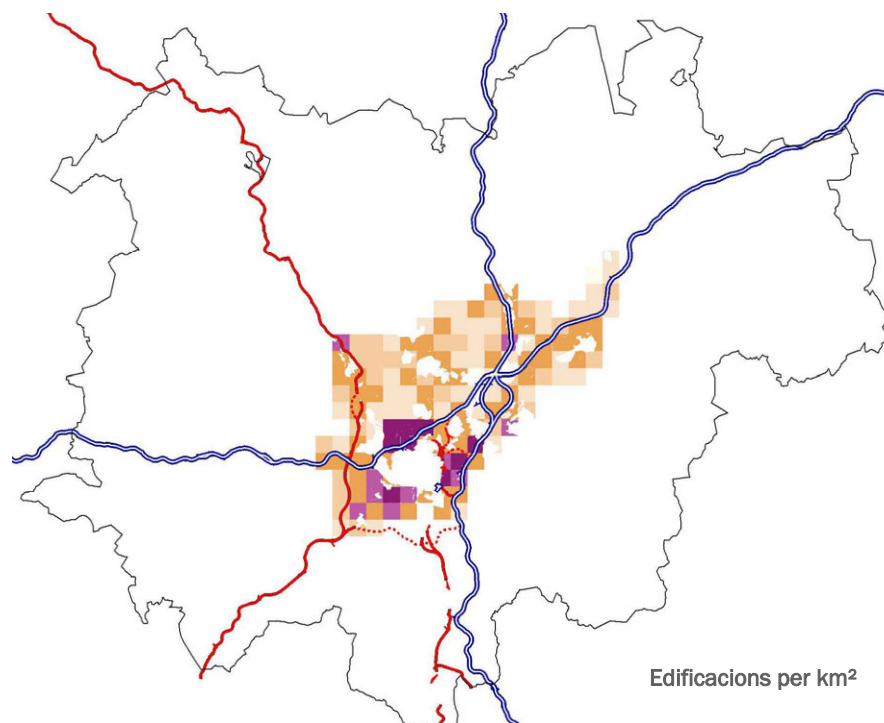
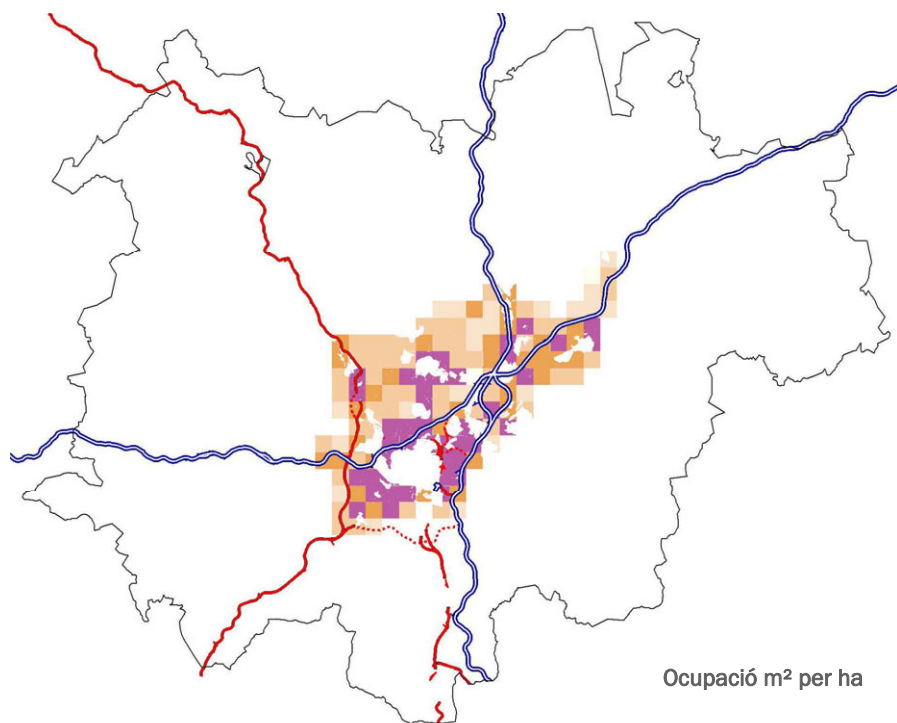
L'edificació es distribueix d'una manera força uniforme a tot el conjunt de la plana i només s'observa una lleugera davallada de la densitat en alguns espais perimetrals.

2.4.4 Pla de Bages

Representa un 1,6% de la superfície de les planes analitzada i està íntegrament a la comarca del Bages que li dona nom.

Té en conjunt 35 edificacions per km^2 i el sòl lliure es de 138 m^2 per cada m^2 de sòl ocupat. La ocupació mitjana de les edificacions és de 203 m^2 cadascuna (mitjana de les planes analitzades $30 \text{ edificacions/km}^2$, 178 m^2 sòl lliure/ m^2 sòl ocupat i 185 m^2 per cada edificació).

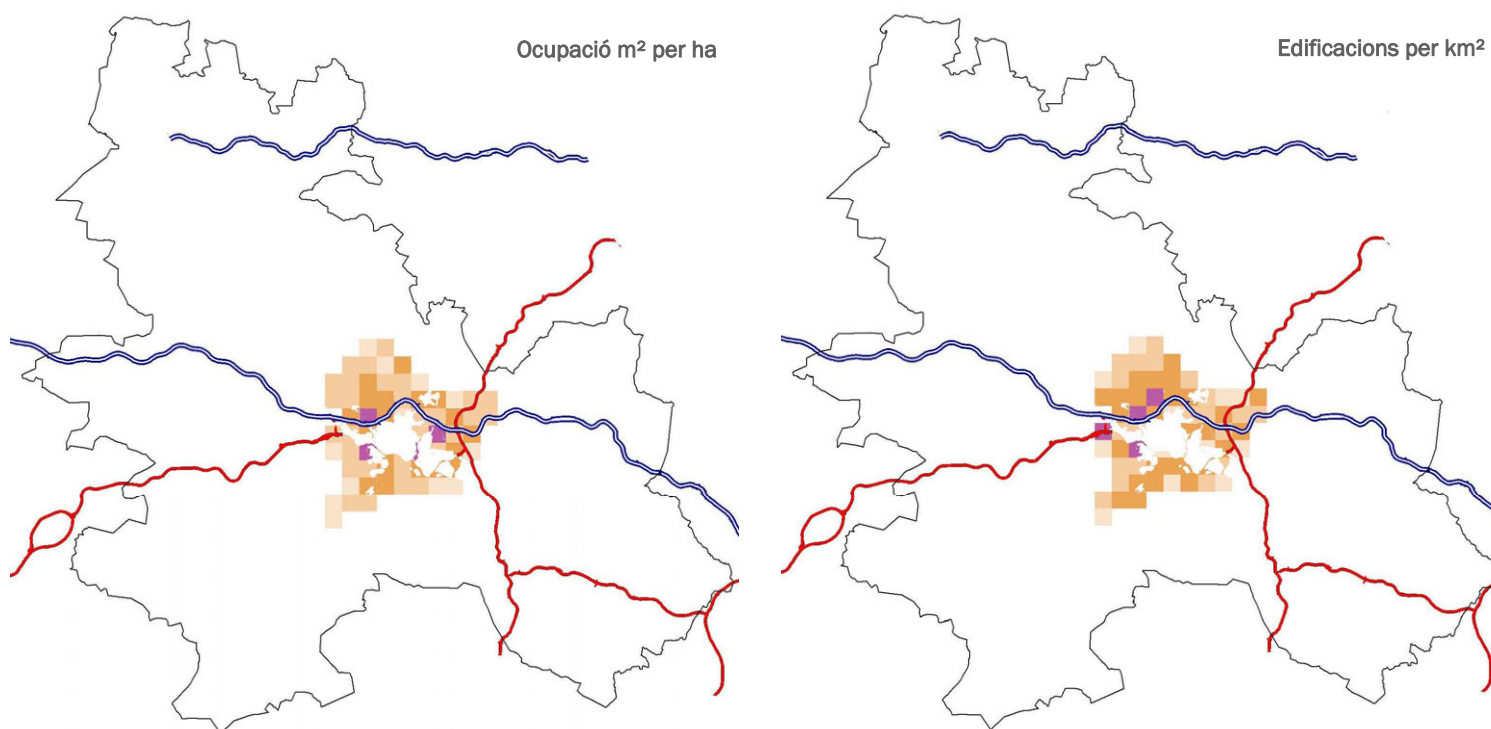
Pel que fa a la localització dels quadrats més ocupats es concentren principalment a tot el rodal de Manresa i s'estenen pel perímetre dels nuclis de Sant Fruitós, Santpedor i de Callús.

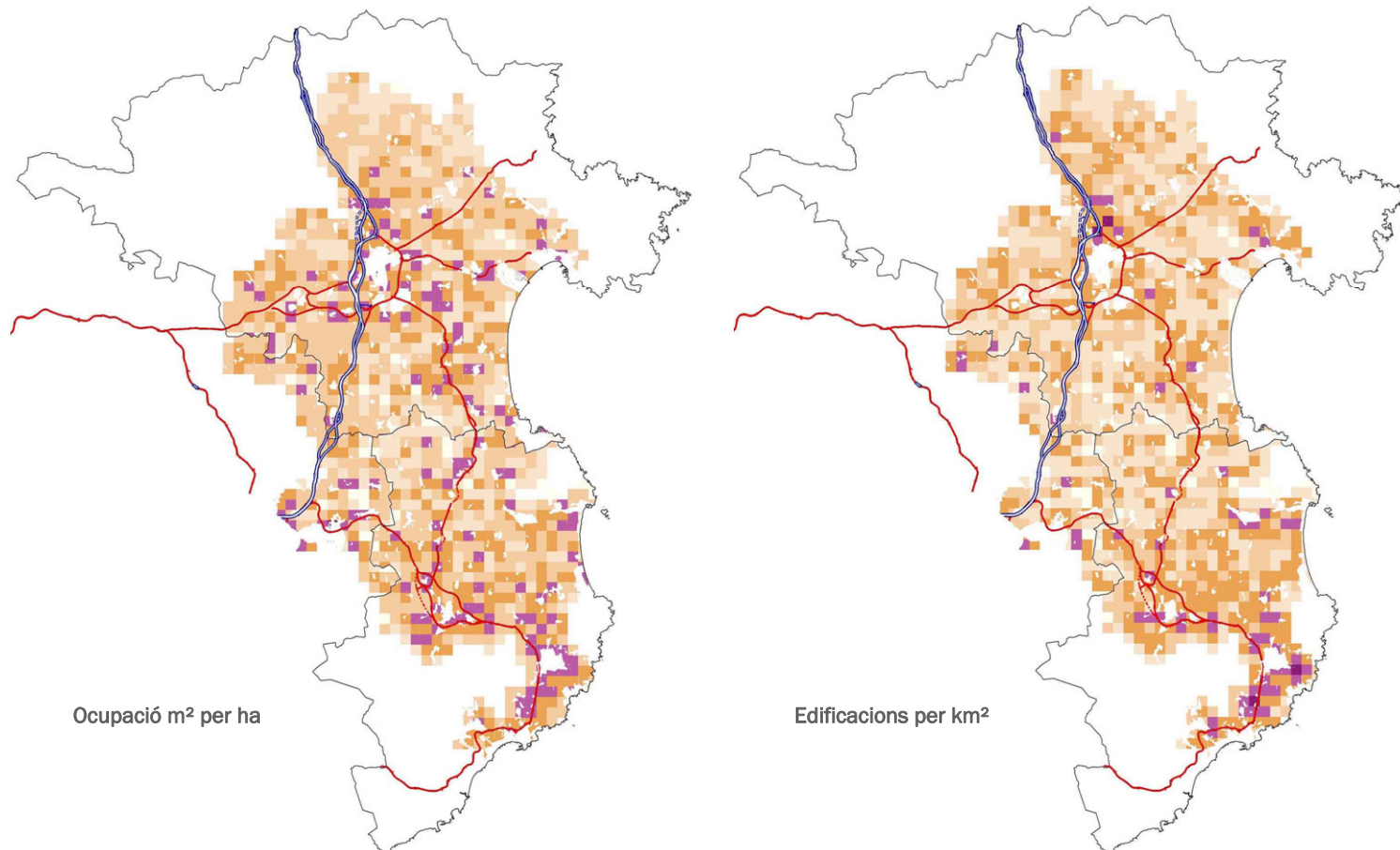


2.4.5 Conca d'Òdena

És de les planes analitzades més petites i representa només un 0,7% del sòl planer analitzat, amb poc més de 54 km² de superfície.

Presenta 25 edificacions per km², els m² de sòl lliure per cada m² de sòl ocupat són 262 i la mida mitjana de les edificacions és de 150 m² cadascuna, (mitjana de les planes analitzades de 30 edificacions/km², 178 m² sòl lliure/m² sòl ocupat i 185 m² per cada edificació). És la menys ocupada per edificacions en sòl no urbanitzable de totes les planes de les comarques centrals, encara que no s'hi pot trobar cap quadrat d'un quilòmetre de superfície completament lliure d'edificacions en sòl no urbanitzable.





2.4.6 Plana empordanesa

A les comarques gironines, la plana empordanesa amb un total de 1.173 km² abasta territori de quatre comarques, i pertany en un 55% a l'Alt Empordà, en un 34% al Baix Empordà, en un 7% a la comarca del Gironès i en un 4% al Pla de l'Estany. És la segona en dimensió de les planes analitzades, i la seva superfície correspon a un 15% del total.

En aquesta plana empordanesa hi ha 21 edificacions per km² de mitjana, valor a mig camí entre el corresponent al conjunt de Catalunya, de 15 i el corresponent al conjunt de les planes, de 30. Hi ha 227 m² de sòl lliure per cada m² de sòl ocupat, valor també situat per sobre la mitjana de les planes, que és de 178. La mida mit-

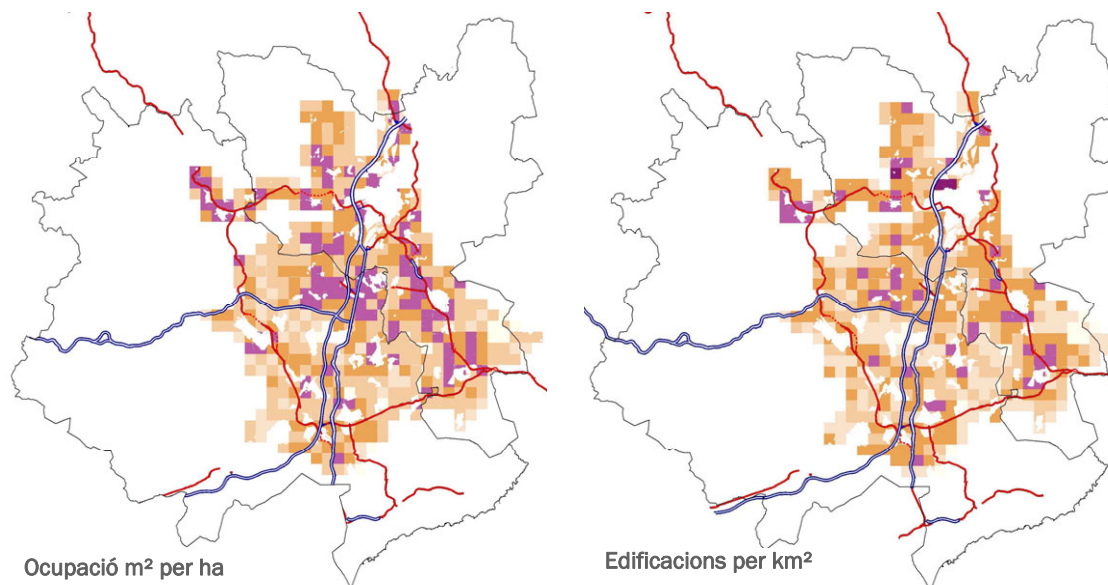
jana de les edificacions està del costat de les grans, amb 212 m² per edificació de mitjana, bastant superior als 185 m² per edificació del conjunt de les planes analitzades.

Les dues planes més grans, el Pla de Lleida i la Plana empordanesa, tenen característiques semblants, amb una densitat no molt gran d'edificacions de dimensions considerables.

Pel que fa a la distribució espacial dels quadrats més ocupats es pot apreciar una important acumulació al terç més meridional de la plana, en el Baix Empordà, especialment entre Palafrugell i Calonge, una franja central al nord de Torroella de Montgrí no tant ocupada i una nova acumulació a l'entorn de Figueres, tot i que hi ha quadrats pertanyents als intervals de més edificació repartits per quasi tot l'àmbit de la plana empordanesa, situats tant al costat de nuclis de població com allunyats de qualsevol assentament.

2.4.7 Pla de la Selva

Aquesta plana representa un 6% del total de planes analitzades. Pertany en un 51% a la Selva i en un 46% al Gironès, mentre el 2% restant es reparteix a parts iguals entre el Pla de l'Estany i el Baix Empordà.

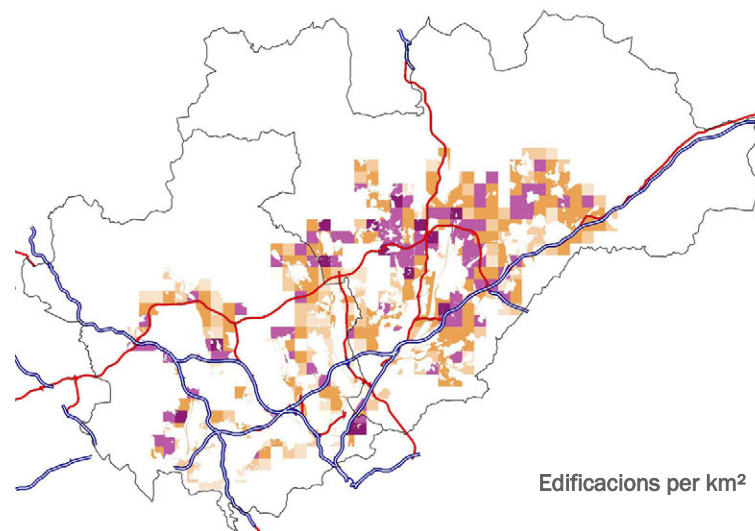
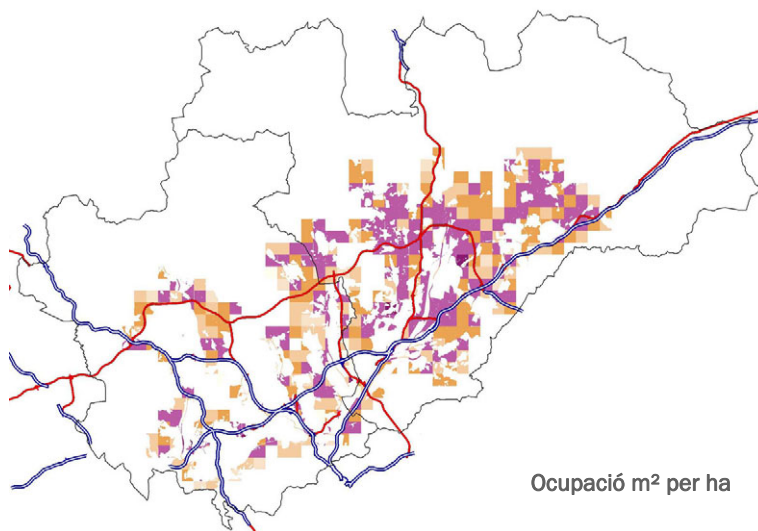


Aquí hi ha més de 28 edificacions per quilòmetre quadrat. Amb 162 m^2 de sòl lliure per cada m^2 de sòl ocupat, està molt pròxim al valor de la mitjana de les planes estudiades ($178 \text{ m}^2/\text{m}^2$). La mitjana de superfície ocupada per cada edificació és de 215 m^2 , una mica superior a la mitjana de les planes (185). Aquí la intensitat d'edificació en sòl no urbanitzable és major que a l'altra plana gironina, tot i que encara es manté lleugerament per sota la mitjana de les planes analitzades.

2.4.8 Plans del Vallès

A l'àmbit metropolità de Barcelona, la plana que queda definida per les valls dels rius que drenen la serralada prelitoral i conflueixen en el Besòs o el Llobregat al llarg dels dos Vallesos està inclosa en el Vallès Oriental en un 64% de la seva superfície, mentre l'altre 36% pertany a l'Occidental. De les planes analitzades els Plans del Vallès representen un 3,6% de la seva superfície.

Amb les altres planes d'aquest àmbit metropolità, concentren força edificació en sòl no urbanitzable. La mitjana de 53 edificacions per quilòmetre quadrat és de les més altes, (mitjana de les planes analitzades 30 edific/km²) i la superfície de 90 m^2 de sòl lliure per cada m^2 de sòl ocupat és molt baixa en relació a la mitjana de Catalunya ($408 \text{ m}^2/\text{m}^2$) o del conjunt de les planes ($178 \text{ m}^2/\text{m}^2$). Aquests valors només són superats a altres planes metropolitanes: la del Maresme i la del Llobregat.



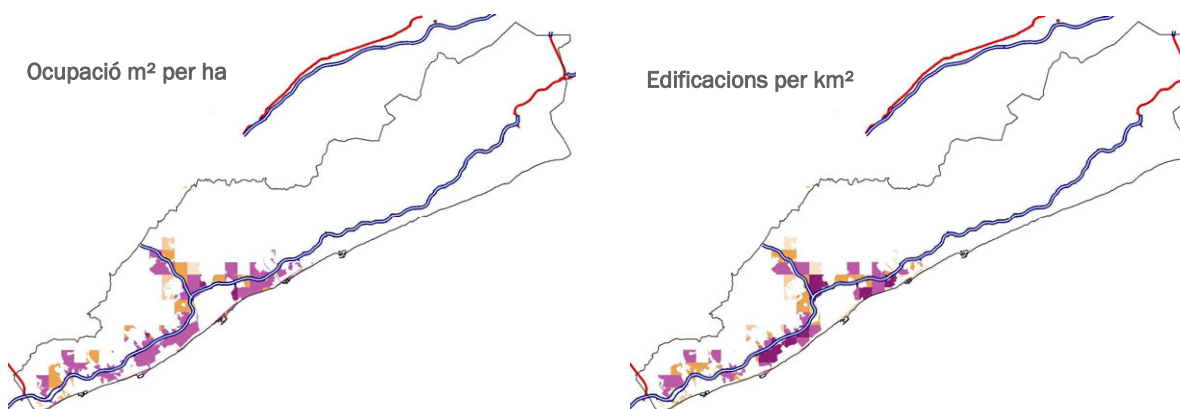
La superfície d'ocupació mitjana per cada edificació, de 207m^2 , està també a la banda alta dels resultats (mitjana de les planes analitzades $185\text{ m}^2/\text{edif}$).

Els Plans del Vallès constitueix un polígon molt irregular i al seu interior s'acumula una important concentració de quadrats molt edificats en una ampla corona al voltant de Granollers, que s'allarga fins a l'Ametlla, Sant Feliu de Codines, Parets i la Roca del Vallès. De Llinars fins a Sant Pere de Vilamajor i Corró d'Amunt també hi ha concentració de quadrats molt ocupats, i a prop de Caldes de Montbui i Sentmenat.

2.4.9 Plana del Maresme

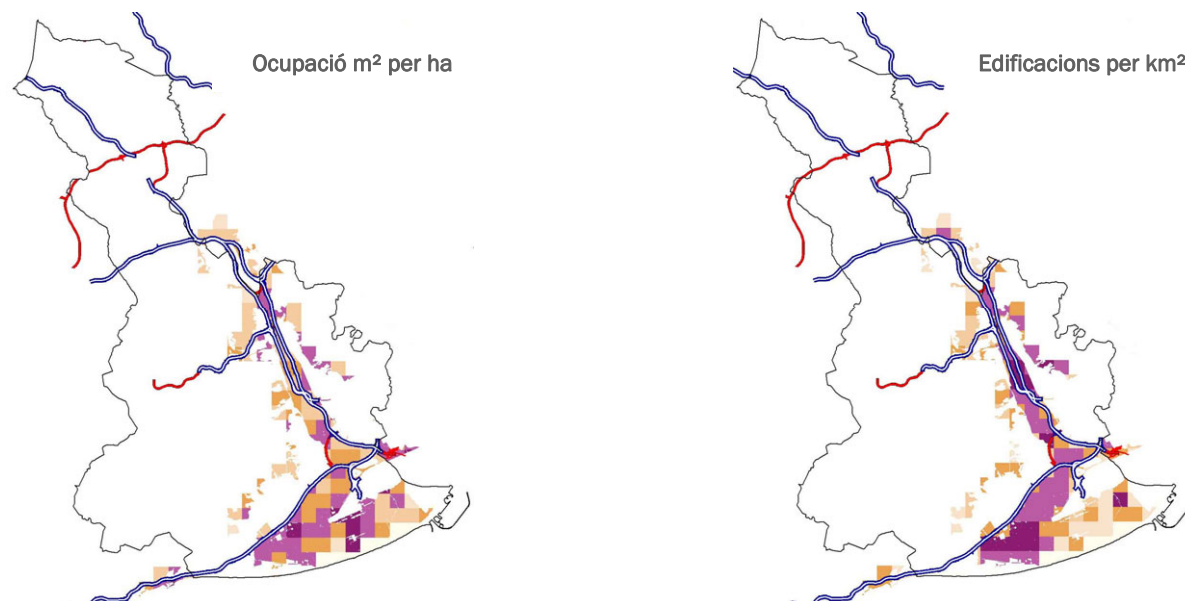
La plana del Maresme ressegueix el litoral d'aquesta comarca, fent entrades que es van enfilant per les rieres de la serralada litoral, essent a la riera d'Argentona prop de Mataró on la plana delimita una entrada més profunda. Representa només un 0,5% del total de les planes analitzades i concentra, en una superfície reduïda de menys de 40 Km^2 una quantitat molt important d'edificació.

En aquesta plana del Maresme es compten més de 101 edificacions per km^2 , triplicant amb escreix la mitjana del conjunt de les planes analitzades, i el sòl lliure és de només 55 m^2 per cada m^2 de sòl ocupat (la mitjana de les planes analitzades és de $178\text{ m}^2/\text{m}^2$). La mida mitjana de les edificacions és de 176 m^2 , essent de tots els indicadors que s'estudien l'únic que aquí té un valor semblant al que resulta de la mitjana de totes les planes analitzades ($185\text{ m}^2/\text{edif}$). Així doncs, és on els indicadors adopten els valors més desfavorables, i a l'escassetat de sòl no urbanitzable cal sumar-hi la condició de molt ocupat per edificació (tot i que no s'han



tingut en compte els hivernacles, que en molts casos comporten un elevat increment de la ocupació del sòl no urbanitzable amb instal·lacions).

Pel que fa a la localització espacial estan molt ocupats tots els intersticis de sòl no urbanitzable que queden entre l'autopista i el mar i només s'aprecia una pressió una mica menor al límit occidental d'Argentona.

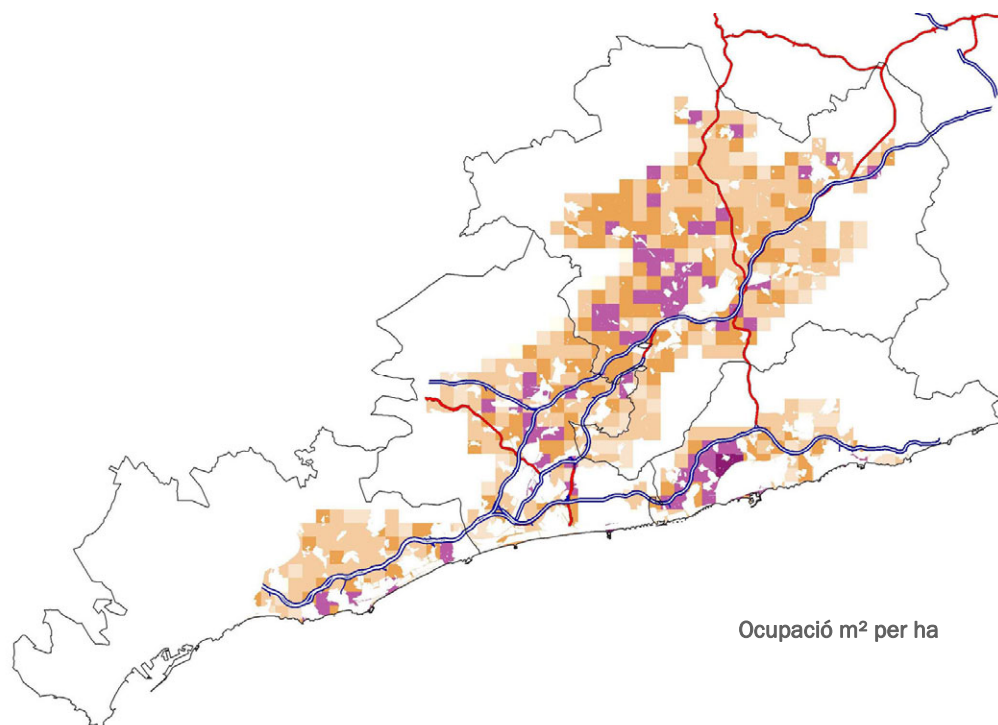


2.4.10 Delta i canó del Llobregat

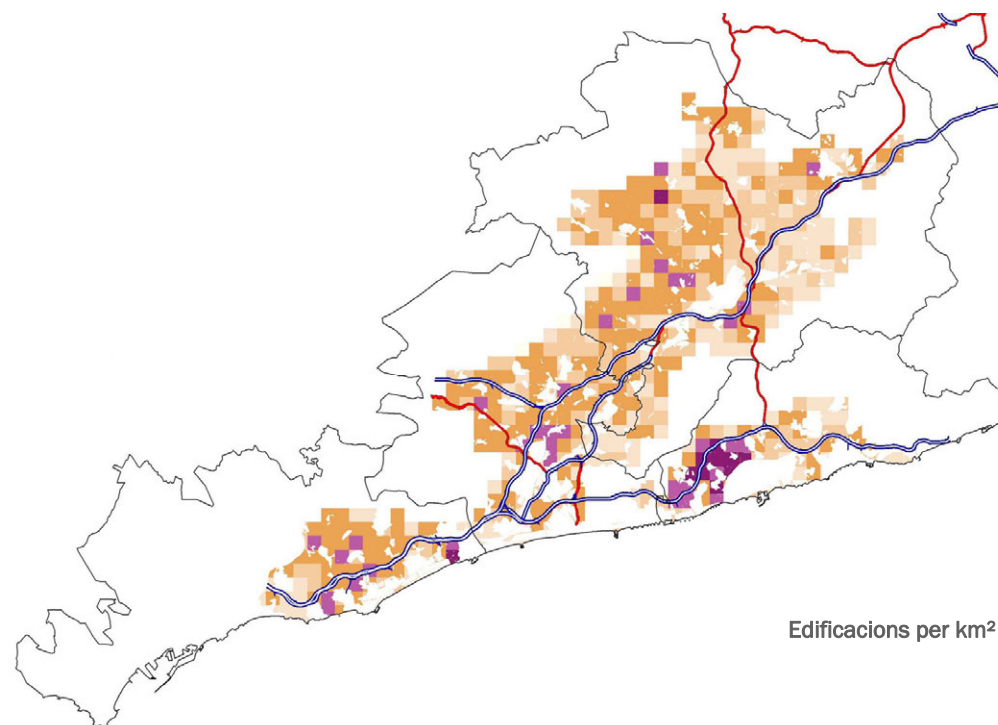
El canó i el delta del Llobregat constitueixen la plana situada al sud de la gran aglomeració urbana de Barcelona. Amb 91 km² representa un 1,2% de la superfície de les planes analitzada i pertany a la comarca del Baix Llobregat en un 90% de la seva superfície, que es completa amb un 6% pertanyent al Vallès Occidental i la resta repartit entre el Garraf i el Barcelonès.

La mitjana de 63 edificacions per quilòmetre quadrat, els 78 m² de sòl lliure per cada m² de sòl ocupat i els 202 m² per cada edificació, situen aquesta plana del Llobregat en intensitat d'edificació per sobre els valors que resulten al total de les planes analitzades (de 30 edific/km², 178 m²/m² i 185 m² per cada edificació).

Pel que fa a la localització espacial la major intensitat de quadrats molt ocupats es dona a la meitat nord-occidental de la plana deltaica, prop de Castelldefels i Gavà i està molt més lliure d'edificació el sòl no urbanitzable del litoral, al sud de l'aeroport. En el canó del Llobregat s'observa una major ocupació a la meitat septentrional que al nord de l'àmbit.



Ocupació m² per ha



Edificacions per km²

2.4.11 Pla del Penedès

Aquesta plana està repartida en dos àmbits territorials diferents: mentre el 54% inclòs a l'Alt Penedès i el 10% del Garraf pertanyen al Metropolità de Barcelona, el 22% de plana del Baix Penedès i el 14% del Tarragonès estan a l'àmbit del Camp de Tarragona. La seva superfície representa un 6% del conjunt de planes analitzades.

En aquesta plana és on els valors dels indicadors estan més pròxims als que resulten de calcular la mitjana de totes les planes de 30 edificacions per km², 178 m² de sòl lliure per m² de sòl ocupat i 185 m² de mitjana de superfície per cada edificació.

La mitjana de 32 edificacions per quilòmetre quadrat és la més baixa d'entre les planes que es localitzen a l'àmbit metropolità, mentre que els 180 m² de sòl lliure per cada m² de sòl ocupat, és el valor més alt, el que fa concloure que aquesta plana del Penedès és la que més al marge dels processos d'edificació en sòl no urbanitzable s'ha mantingut del conjunt de planes metropolitanes. La dimensió mitjana de les edificacions és de 172m².

Pel que fa a la seva distribució geogràfica, tot i que també n'hi ha repartits aleatòriament pel conjunt de la plana, en els termes municipals de Pacs del Penedès, Castellví de la Marca, Sant Martí Sarroca i Torrelles de Foix, al llarg de la carretera, és on concentren els quadrats més edificats. Al Baix Penedès és al voltant de Llorenç del Penedès, entre Santa Oliva i Albinyana i prop de l'Arboç, i a la comarca del Garraf es troben al nord de Vilanova i la Geltrú i del nucli de Cubelles.

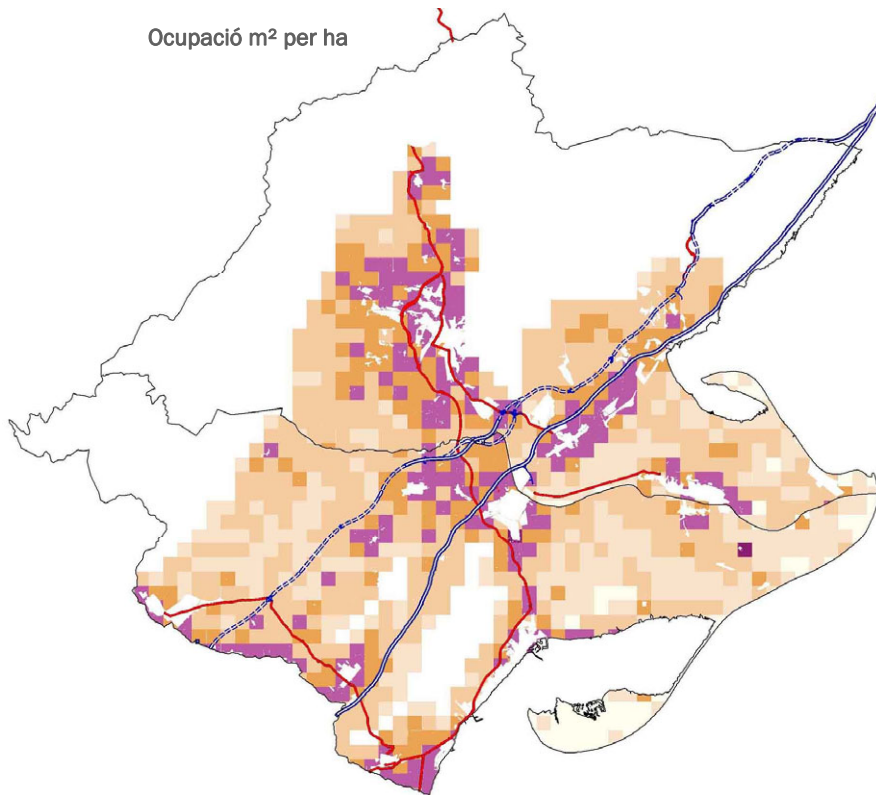
2.4.12 Delta i baix Ebre

La Plana que defineixen tant el Delta de l'Ebre com els terrenys planers que acompanyen el riu en el seu curs més baix es reparteixen entre les comarques del Montsià, amb un 57% de superfície, i el Baix Ebre amb el 43% restant. Amb 975 km² representa un 12% del conjunt de les planes analitzades.

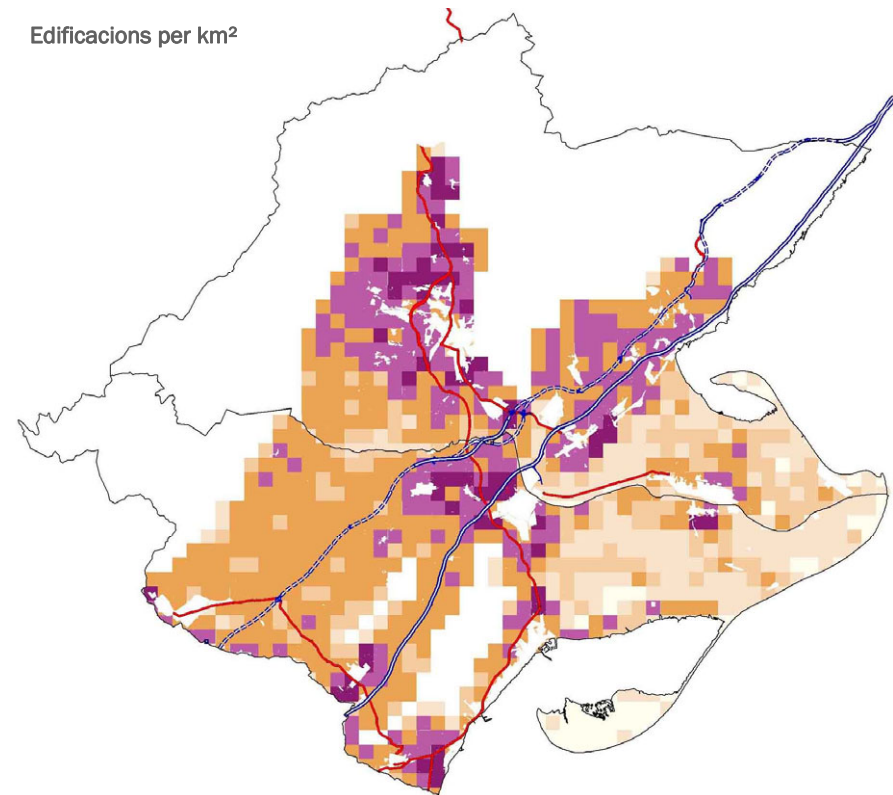
La mitjana de 40 edificacions per km² està en el costat alt de les planes analitzades. En canvi els 204 m² de sòl lliure per cada m² de sòl ocupat està en la banda de valors elevats per aquest indicador (mitjana de les planes analitzades 30 edif/km², 178 m²/m²). I la dimensió mitjana de les edificacions és de 120 m²/edificació, força inferior als 185 m²/edificació de mitjana de les planes estudiades. Això vol dir que la pauta que segueix l'edificació en sòl no urbanitzable al curs baix de l'Ebre és de molta dispersió, i està conformada en general per moltes edificacions petites, tot i que en alguns indrets s'observen concentracions d'edificacions més grans.

Pel que fa a la localització espacial la part menys edificada se situa a la part més externa del delta, mentre que els espais més ocupats formen una ampla franja al voltant de Tortosa, que arriba fins a Tivenys pel nord i pel sud s'ajunta amb la que voreja Amposta i arriba a Santa Bàrbara. Altres franges de major intensitat d'edificació les trobem als terrenys entre l'AP-7 i la N-340 des de l'Ampolla fins a l'Aldea, resseguint el límit amb la província de Castelló amb uns nodes majors a Alcanar, Ulldesona i la Sènia i, dins la plana deltaica, a l'entorn de Sant Jaume d'Enveja i Deltebre.

Ocupació m² per ha



Edificacions per km²

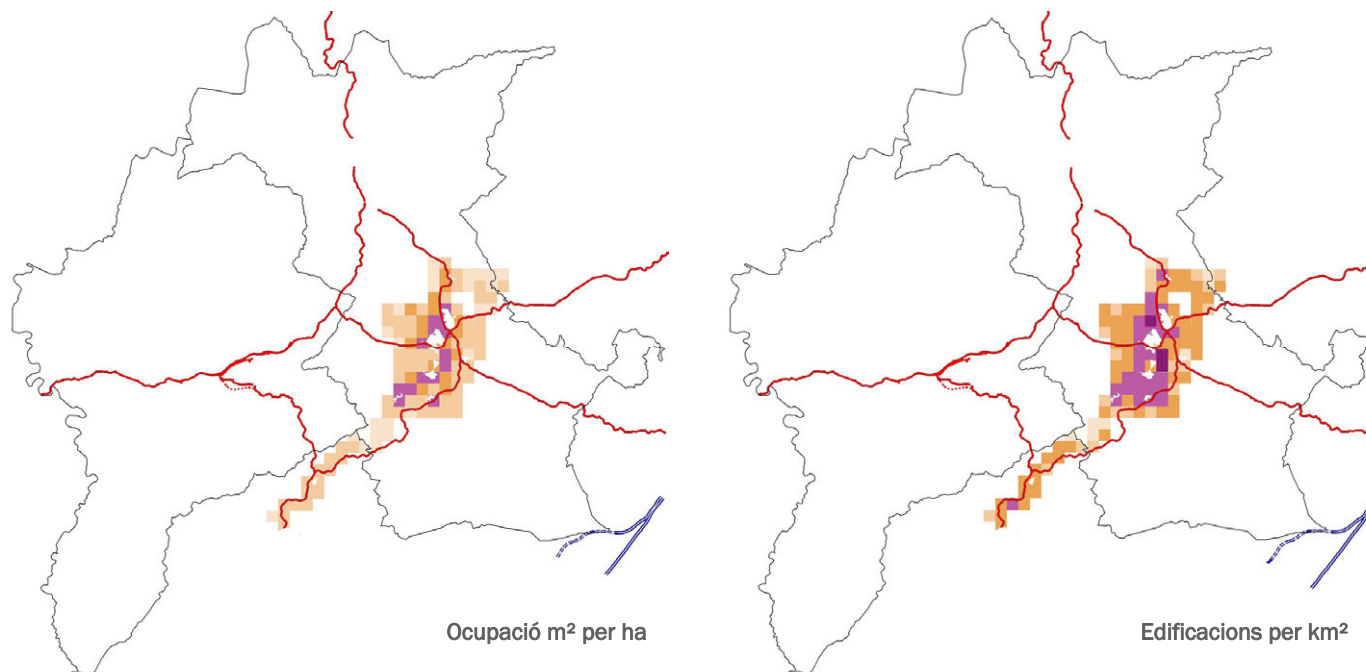


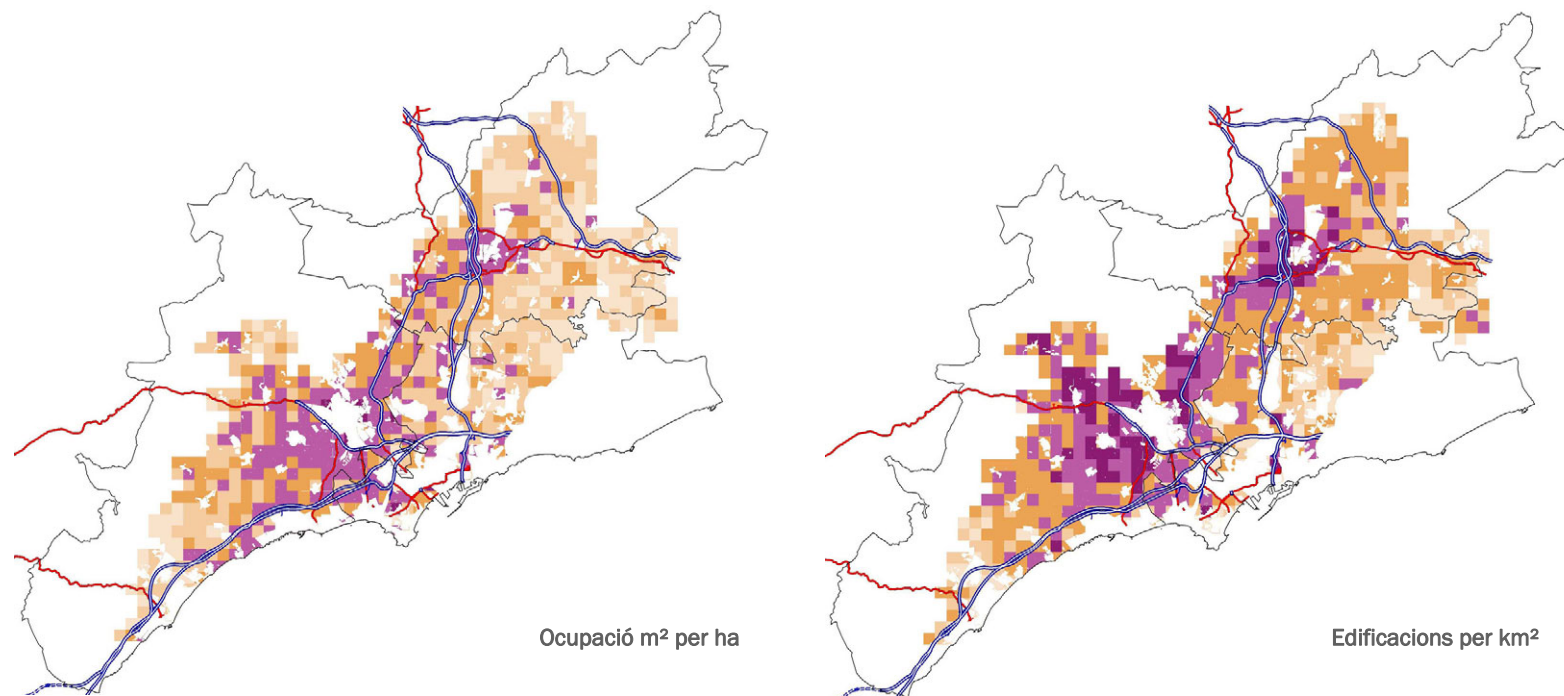
2.4.13 Depressió de Móra

Representa un 1,5 % del total de les planes analitzades. Es reparteix en tres comarques, la Ribera d'Ebre, amb un 83% de la superfície i el Baix Ebre amb un 15%, ambdues a l'àmbit de Terres de l'Ebre, mentre un 3% d'aquesta plana s'estén sobre el Priorat, inclòs a l'àmbit territorial del Camp de Tarragona.

Amb 38 edificacions per km^2 de mitjana és la que presenta la densitat més baixa de les planes tarragonines (excepció feta del Penedès), i els 258 m^2 de sòl lliure per cada m^2 de sòl ocupat és un valor relatiu força elevat, (mitjana de les planes analitzades 30 edif/ km^2 i 178 m^2/m^2). També és el valor més baix de totes les planes el corresponent a la mitjana de m^2 ocupats per cada edificació, de només 101 (mitjana de les planes 185 $\text{m}^2/\text{edificació}$).

Pel que fa a la localització dels quadrats amb més edificació s'agrupen entorn Móra la Nova i Móra d'Ebre i al llarg de la carretera fins a Miravet passant per Benissanet.





2.4.14 Camp de Tarragona

La plana del Camp de Tarragona està integrada per territoris de les comarques del Baix Camp, en un 40%, de l'Alt Camp en un 39%, del Tarragonès en un 19% i el restant 3% pertany al Baix Penedès. Amb 677 km² representa el 8,6% del total de planes estudiades.

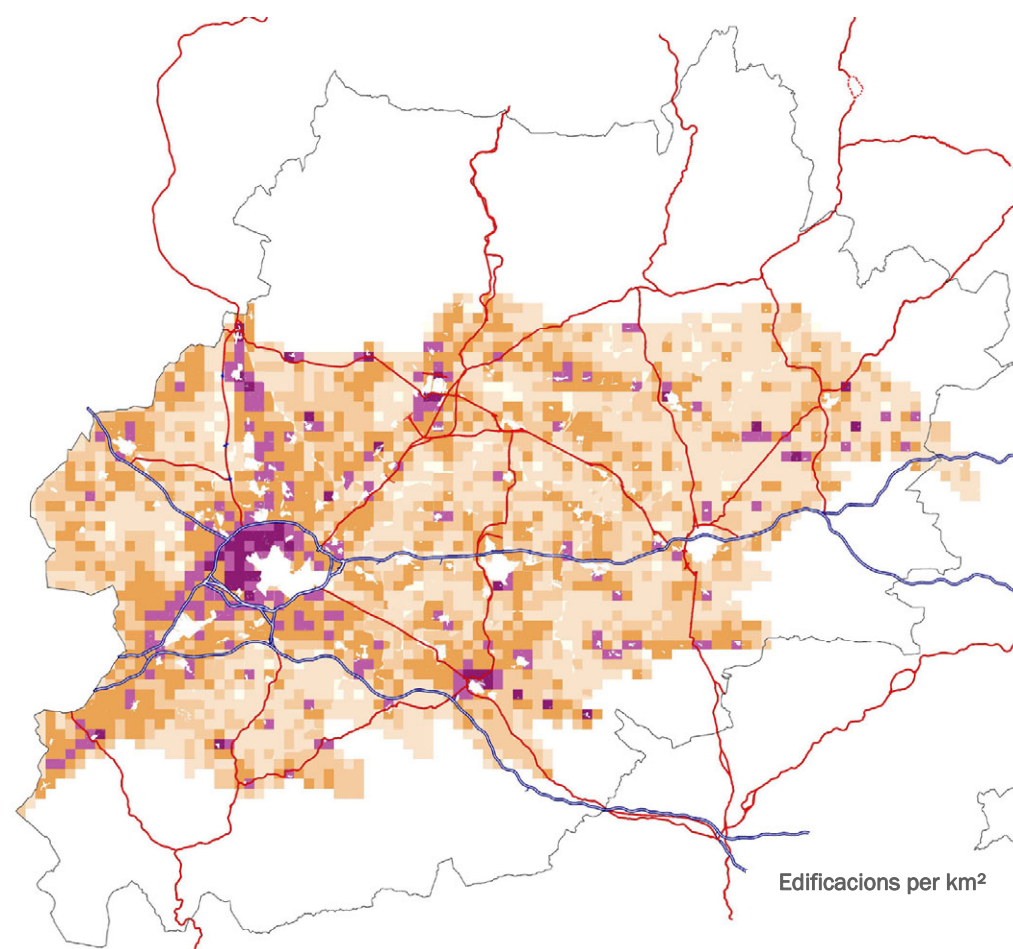
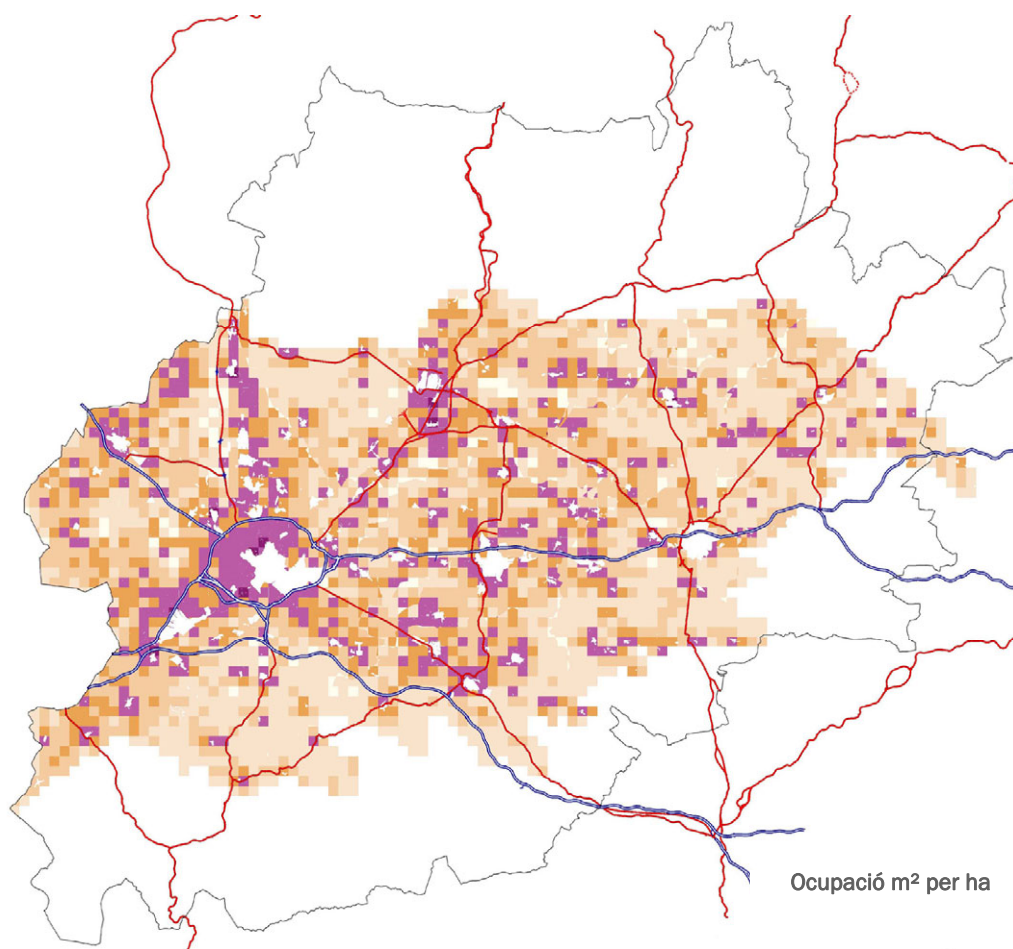
Amb 53 edificacions per quilòmetre quadrat presenta una de les densitats més altes de totes les planes analitzades, superada només per algunes planes metropolitanes de Barcelona (mitjana de les planes analitzades 30 edif/km²). Aquí hi ha 142 m² de sòl lliure per cada m² de sòl ocupat, per sota de la mitjana de les planes que és de 178 m²/m², i la mitjana de m² per cada edificació és de 131, inferior als 185 m²/edificació del conjunt de les planes. Per tant la Plana del Camp de Tarragona presenta una elevada densitat d'edificacions, en general de dimensió no gaire gran, que conformen un escenari de molta dispersió en sòl no urbanitzable, produint-se en alguns paratges molt intensament ocupats una concentració molt important en nombre d'edificacions.

La major concentració de quadrats més edificats es localitza a la plana del Baix Camp, al voltant de Reus, des d'on s'estén fins als sòls urbans i urbanitzables del litoral ocupant intensament la plana fins el límit occidental de Cambrils i el nucli de Mont-roig. Cap al nord envolten les Borges del Camp i Alforja, Botarell i Riudellots. Entre Reus i Valls també s'acumulen els quadrats dels intervals alts d'edificació. Els més intensos, a més d'embolcallar aquestes dues ciutats, ressegueixen algunes carreteres i són més continus entre Reus i la Selva del Camp, entre Alcover i Valls.

A la franja oriental de la plana, on predominen les vinyes i els conreus de secà, la intensitat d'edificació és menor, així com a l'extrem occidental passat el nucli de Mont-roig del Camp.

2.4.15 Pla de Lleida

Amb 2.935 km² aquesta és la plana més gran de totes les analitzades, i representa més del 37% del total. Si bé s'estén en la seva major part per les comarques de Ponent, també s'allarga fins l'Anoia (1% de la superfície) i arriba a tocar la Conca de Barberà. De tota aquesta plana un 35% correspon al Segrià, un 19% a la Noguera, un 16% a l'Urgell, un 10% al Pla d'Urgell i el mateix percentatge a les Garrigues i un 9% a la Segarra.



La plana presenta una mitjana de 22 edificacions per km^2 i 204 m^2 de sòl lliure per cada m^2 de sòl ocupat, paràmetres que representen en el conjunt de les planes uns valors no gaire elevats d'ocupació del sòl no urbanitzable (mitjana de les planes analitzades 30 edific/ km^2 , 178 m^2/m^2 i 185 m^2/edif). El motiu pot ser que al considerar una plana tant gran, tot i que hi ha fenòmens de major densitat d'edificació en alguns indrets queden diluïts en els resultats totals.

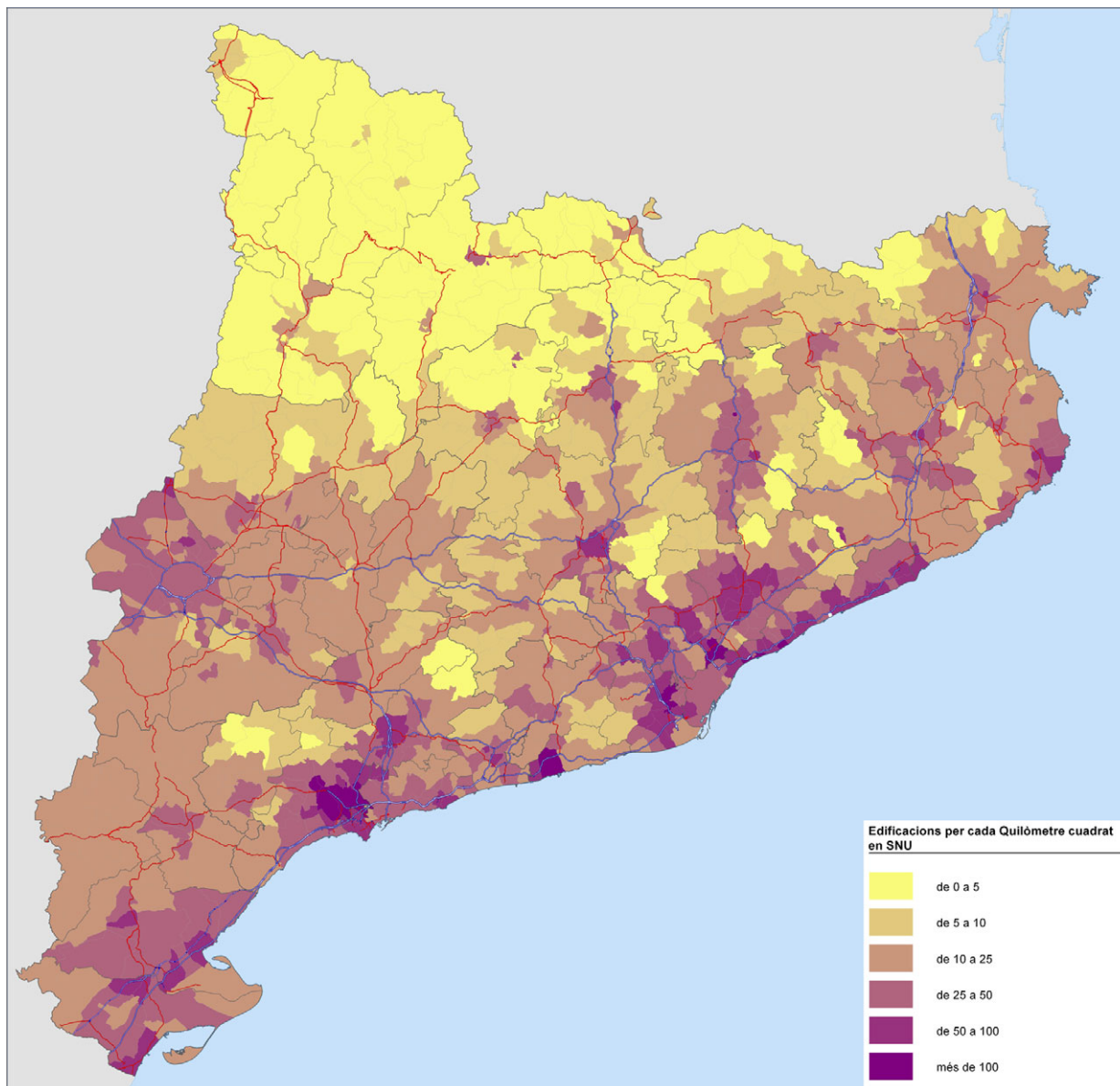
La dimensió mitjana de les edificacions, amb 225 m^2 cadascuna, la situa en la banda alta de valors per aquest indicador, en tercera posició en el conjunt de les planes.

Pel que fa a la localització dels quadrats més intensament ocupats es concentren a prop de la ciutat de Lleida, que embolcallen en una franja de major amplada cap a l'oest i que s'estira seguint algunes carreteres: per la plana d'Alguairó cap a Alfarràs, per Alcarràs cap a Soses, Aitona i Seròs. Altres ramificacions segueixen per Albatàrrec i Artesa de Lleida i la carretera cap a Juneda i les Borges Blanques, la N-2 fins a Tàrraga amb un node major a Mollerussa i la carretera fins a Camarasa amb un node més gran a Balaguer. A més d'aquesta distribució radial, també s'observa major densitat d'edificació resseguint la vall del Sió passant per Montgai, Agramunt, Ossó de Sió i les Pallargues, i més en general a l'interior d'un gran rombe delimitat per les poblacions de Lleida, Balaguer, Tàrraga i les Borges Blanques en els seus vèrtexs. Aquesta densificació es repeteix en el límit amb la província d'Osca, principalment a l'entorn d'Almacelles.

2.5 A nivell municipal

Si analitzem el nombre d'edificacions en sòl no urbanitzable prenent com a referència la distribució administrativa dels termes municipals de Catalunya, a primer cop d'ull s'aprecien dues zones on els resultats són força més elevats que a la resta. La primera abasta el municipi de Barcelona i el seu entorn i s'estén allargant-se per la zona costanera del Maresme i pels dos Vallesos. La segona inclou l'eix Salou, Reus i Valls i altres municipis confrontants.

En un segon nivell de concentració d'edificacions es destaca l'espai compresa entre el Baix Ebre i Montsià que es dispersa quan s'allunya de l'eix Ampolla, Aldea, Alcanar. La plana de Lleida conforma un taca que es dilueix en intensitat d'edificacions a mida que s'allunya de Lleida ciutat. De la mateixa manera succeeix, però amb un perímetre allargassat, seguint els eixos viaris que els travessen, les zones de Manresa, Vic, Olot i Girona. Finalment, l'àrea amb menys pressió edificatòria en SNU comprèn la zona interior del territori i la zona de muntanya del Pirineu i Prepirineu.



S'enumeren a continuació els 13 municipis que tenen una densitat superior a 100 edificacions per km² de sòl no urbanitzable, i per tant superior a una edificació per hectàrea: el Masnou, Montcada i Reixac, Montgat, Sant Feliu de Llobregat, Sant Hipòlit de Voltregà, Sant Joan Despí, Vilassar de Mar, Vilanova i la Geltrú, Badia del Vallès, les Borges del Camp, Maspujols, Reus i Riudoms.

3. Algunes conclusions

A Catalunya en sòl no urbanitzable hi ha quasi 460.000 edificacions que ocupen en conjunt més de 8.350 hectàrees. Això representa que hi ha 15 edificacions en sòl no urbanitzable per cada km^2 d'aquest tipus de sòl, que ocupen una mitjana de 161 m^2 cadascuna i que per cada m^2 de sòl no urbanitzable ocupat hi ha 408 m^2 de sòl no urbanitzable lliure. A prop d'un 16% del sòl no urbanitzable no hi ha cap edificació en un quilòmetre quadrat.

Analitzant els resultats per àmbits territorials, amb molta diferència, l'Alt Pirineu i Aran és l'àmbit on l'edificació en sòl no urbanitzable té una presència menor, amb quasi un 47% d'aquest sòl completament buit d'edificacions, amb només 3 edificacions per quilòmetre quadrat i 1.826 m^2 de sòl no urbanitzable lliure per cada m^2 de sòl no urbanitzable ocupat.

A l'altre extrem, on el sòl no urbanitzable està més ocupat per edificacions és a l'àmbit Metropolità de Barcelona, on només hi ha 214 m^2 de sòl lliure per cada m^2 de sòl ocupat, i a l'àmbit de Ponent on aquest valor és de 303 m^2 .

Pel que fa a densitat d'edificacions per km^2 , la més gran es dona a l'àmbit metropolità de Barcelona amb quasi 28 edificacions per km^2 , seguida de Terres de l'Ebre, amb 25 i el Camp de Tarragona amb 24. Les Comarques Centrals, amb 11, i les Gironines, amb 13 estan per sota la mitjana de Catalunya, mentre l'àmbit de Ponent, amb quasi 17, està per sobre.

Constatat que en els territoris més planers i al voltant de ciutats es donen amb més intensitat fenòmens d'edificació en sòl no urbanitzable, s'han analitzat 15 planes que representen un 22% del sòl no urbanitzable de Catalunya i acumulen un 51% de les edificacions en sòl no urbanitzable en nombre i un 56% pel que fa a la superfície ocupada.

Les planes del Pirineu també són les menys ocupades de Catalunya. A la Plana Cerdana poques edificacions bastant grans estan distribuïdes per tota la plana, mentre que a la Conca de Tremp trobem una concentració important d'edificacions grans en alguns indrets i una gran quantitat de territori amb edificació dispersa de poca intensitat.

A l'àmbit metropolità de Barcelona, concretament a la Plana del Maresme és on els indicadors adopten els valors més desfavorables de tot Catalunya, ja que a l'escassetat de sòl no urbanitzable cal sumar-hi la condició de molt ocupat per edificació (tot i que no s'han tingut en compte els hivernacles, que en molts casos com-

porten un elevat increment de la ocupació del sòl no urbanitzable amb instal·lacions). Al Delta i canó del Llobregat es troba una densitat important d'edificació de dimensió petita.

Als Plans del Vallès, tot i que la densitat en nombre d'edificacions no és molt elevada en relació amb les altres planes metropolitanes, la ràtio de sòl lliure en relació al ocupat és força baixa. El Pla del Penedès, dividit entre l'àmbit Metropolità de Barcelona i el Camp de Tarragona, és el que més al marge s'ha mantingut dels processos d'ocupació del sòl no urbanitzable de l'àmbit d'influència metropolitana de Barcelona.

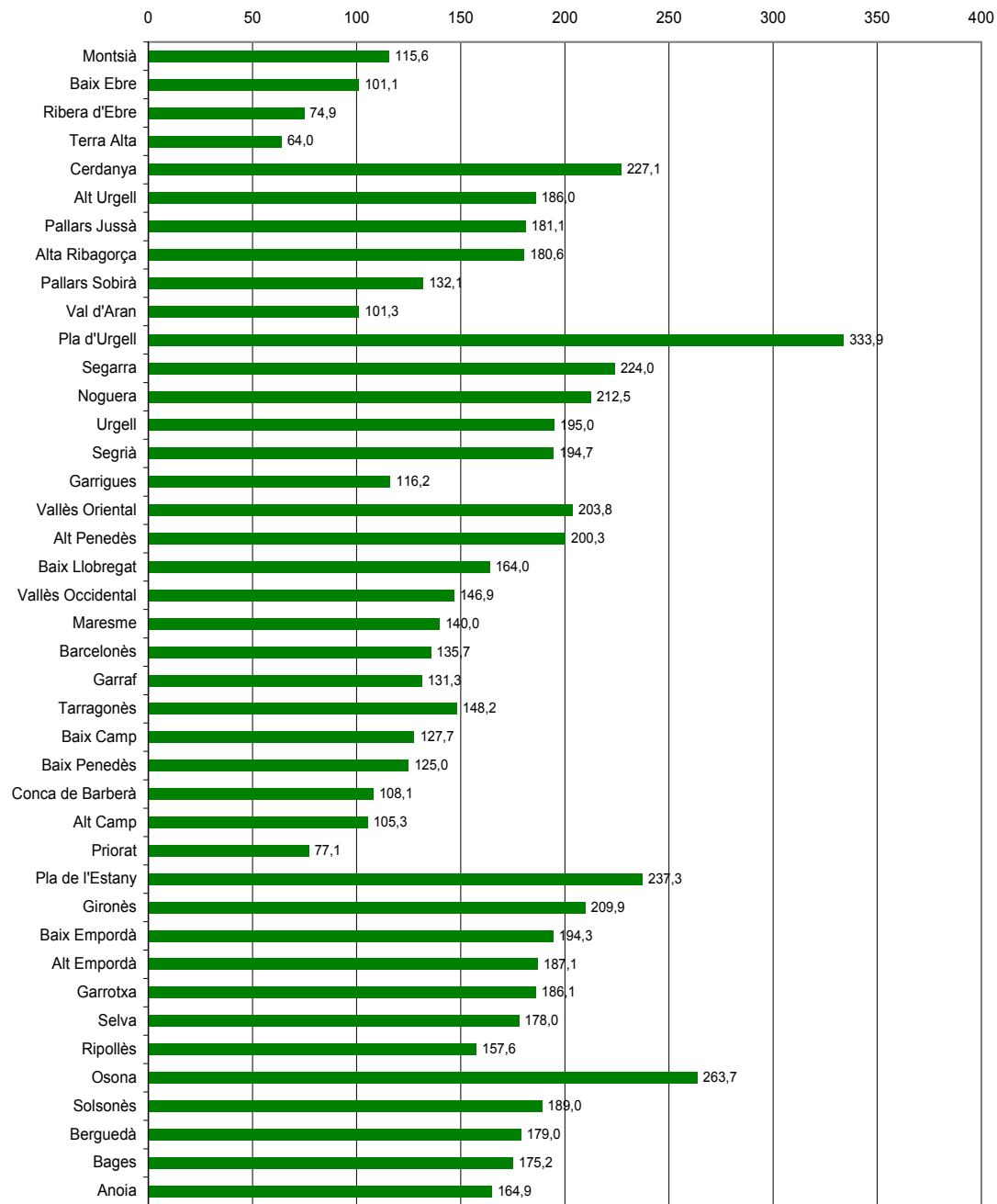
Pel que fa a les grans planes de la província de Tarragona, que són el Camp de Tarragona, la Depressió de Móra i el Delta i baix Ebre, a totes s'observa una elevada densitat d'edificacions, en general de dimensió no gaire gran, que conformen un escenari de molta dispersió en sòl no urbanitzable, produint-se en alguns paratges molt intensament ocupats una concentració molt important en nombre d'edificacions.

Al Pla de Lleida, es donen concentracions de molta edificació en sòl no urbanitzable en no gaires punts concrets, al costat d'una majoria de territori força esquitxat d'edificacions disperses.

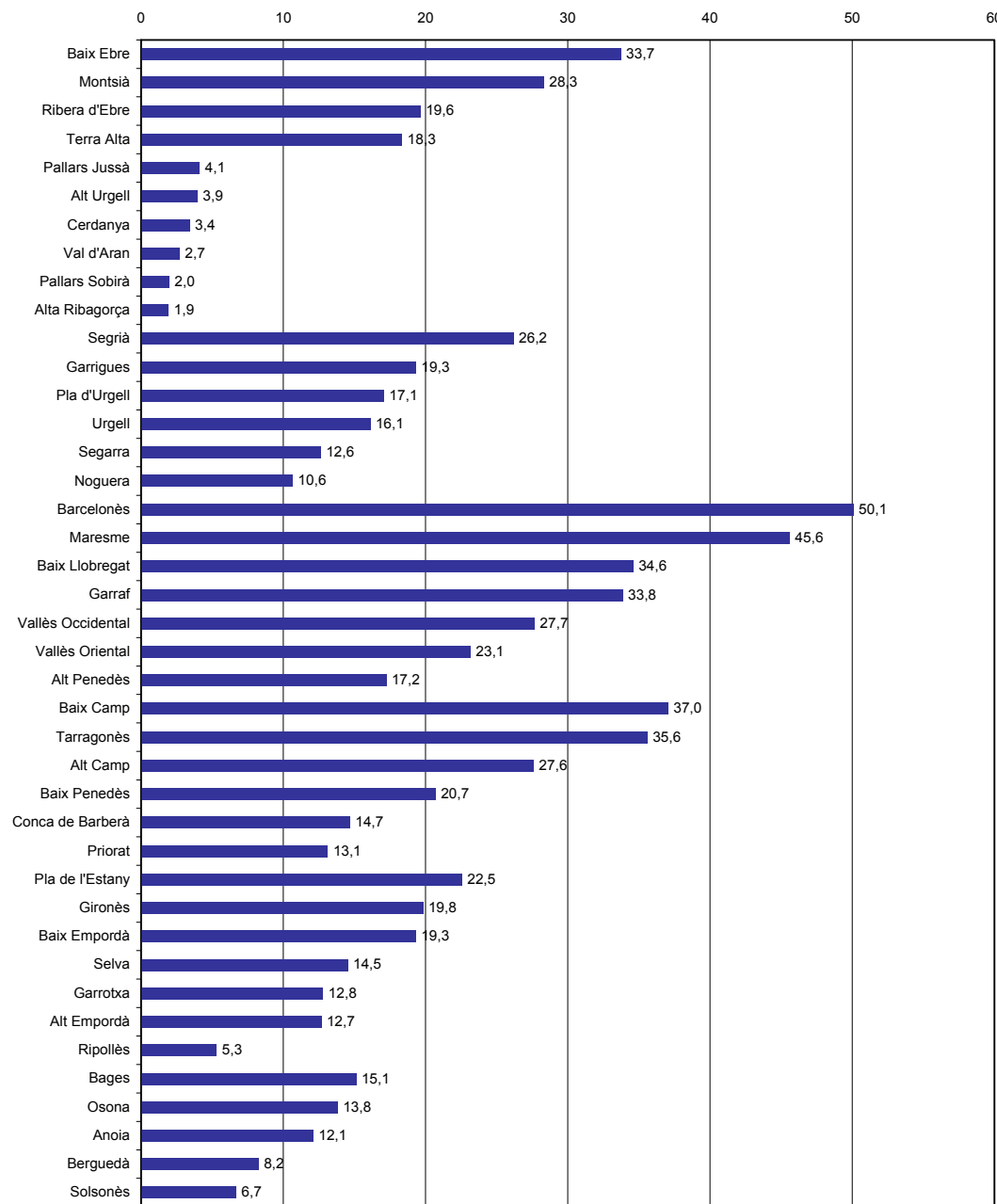
A la Plana d'Osona tot i que la densitat d'edificacions en nombre no resulta molt elevada en comparació amb d'altres planes, la superfície de sòl lliure per cada m² de sòl ocupat és força baixa, situació que es pot explicar per la dimensió gran de les masies i per la importància de la ramaderia intensiva amb força conjunts de granges molt grans. És la plana on la dimensió mitjana de les edificacions és més elevada. En el Bages la plana presenta situacions més diferenciades: indrets on es concentra molta edificació al costat d'altres que es mantenen més nets. De les planes centrals és remarcable que la Conca d'Òdena no presenta espais grans buits de qualsevol edificació, tot i que en conjunt la ocupació per edificació no és gran, fora d'alguns indrets al voltant de l'aglomeració d'Igualada.

De les planes gironines, la de l'Empordà està més lliure d'edificacions que la de la Selva, i els espais més ocupats es corresponen normalment amb grans explotacions ramaderes. Ambdues es mantenen per sota de la mitjana de les planes analitzades.

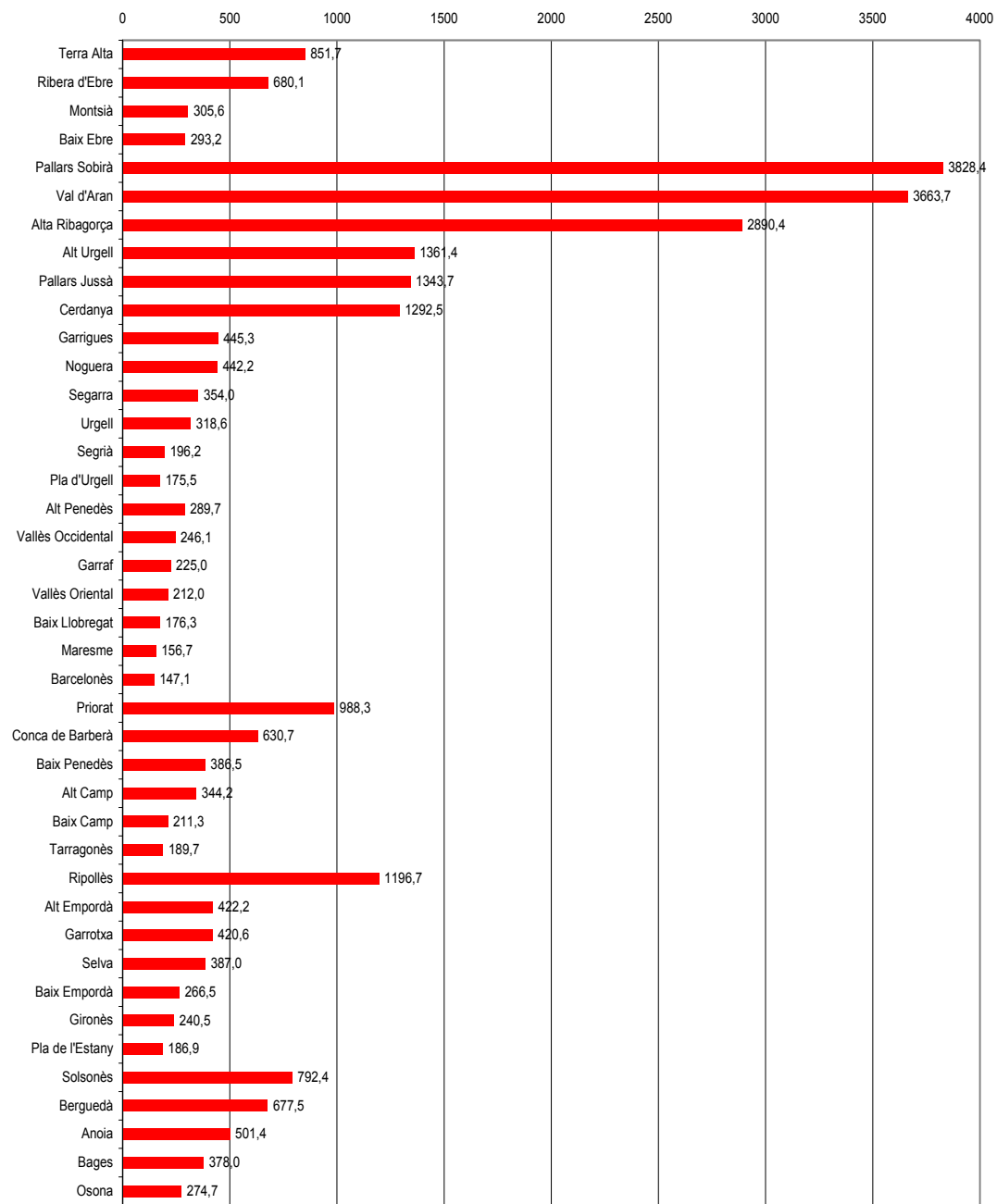
GRÀFIC. Indicador dels m² de sòl
ocupats per cada edificació per
comarques



GRÀFIC. Indicador del nombre
d'edificacions per km² per
comarques



GRÀFIC. Indicador dels m² de sòl no urbanitzable per m² de sòl ocupat per comarques



GRÀFIC. Indicador del percentatge
de quadrats sense edificació per
comarques

