

# Ponència de sòl no urbanitzable

Anàlisi dels expedients tramitats en  
sòl no urbanitzable l'any 2012

abril 2013

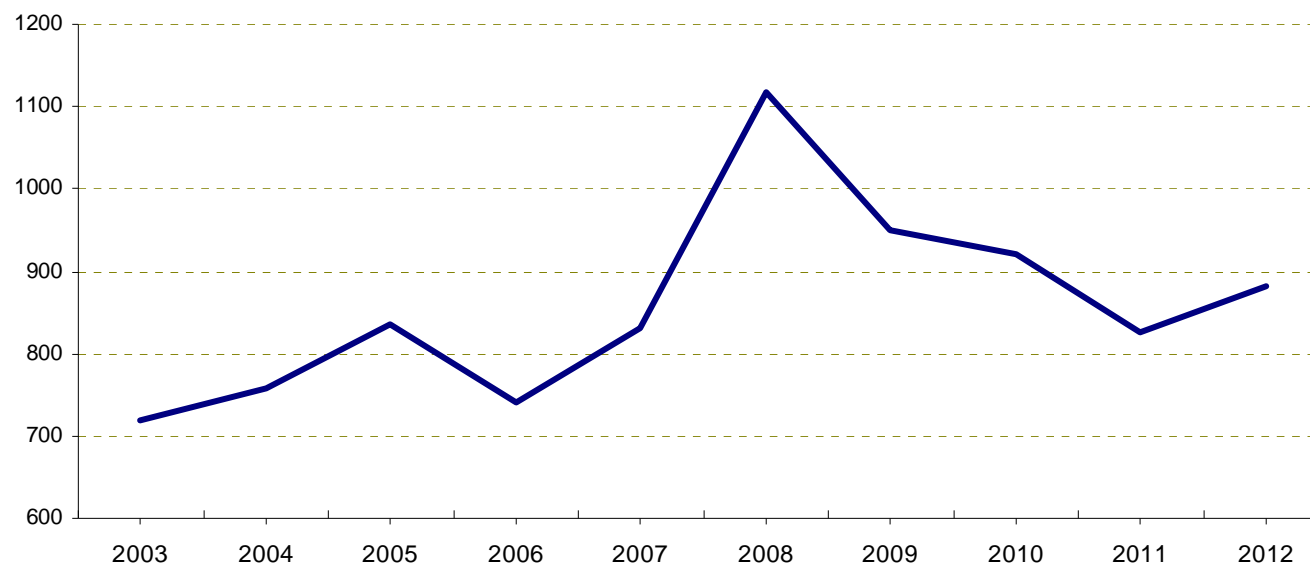


## ANÀLISI DELS EXPEDIENTS TRAMITATS EN SÒL NO URBANITZABLE L'ANY 2012

El nombre total d'expedients referits a tramitació d'autoritzacions en sòl no urbanitzable a Catalunya entre els anys 2003 i 2012, oberts a les secretaries de les comissions d'urbanisme es de 8.581. Aquestes autoritzacions fan referència a peticions concretes d'un interessat determinat per a implantar un ús o una edificació en una finca en sòl no urbanitzable.

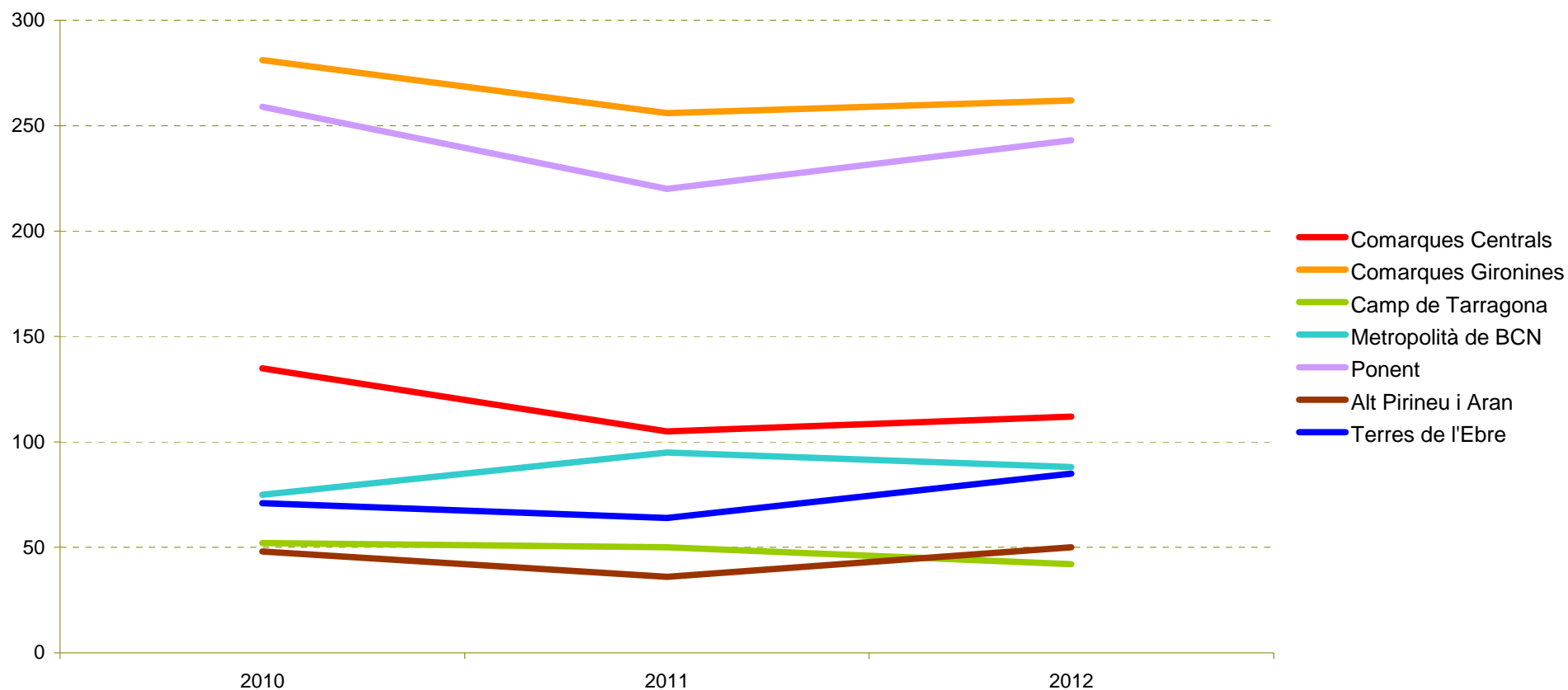
S'inicia l'anàlisi l'any 2003 perquè en aquest any s'adapta l'aplicació informàtica que s'utilitza per a la gestió dels expedients d'urbanisme a la llei 2/2002.

Nombre total d'expedients per anys



Al llarg d'aquests deu anys, destaca el 2008 amb 1.118 expedients oberts, nombre que va disminuint fins l'any 2011 amb 826 expedients. El 2012 s'ha observat un increment moderat de 57 expedients, fins a 882 canviant la tendència de decreixement viscuda des de 2008.

La mitjana d'expedients tramitats durant aquests 10 anys és de 858 expedients l'any, per tant el 2012 el nombre d'expedients ha estat lleugerament per sobre de la mitjana del decenni.

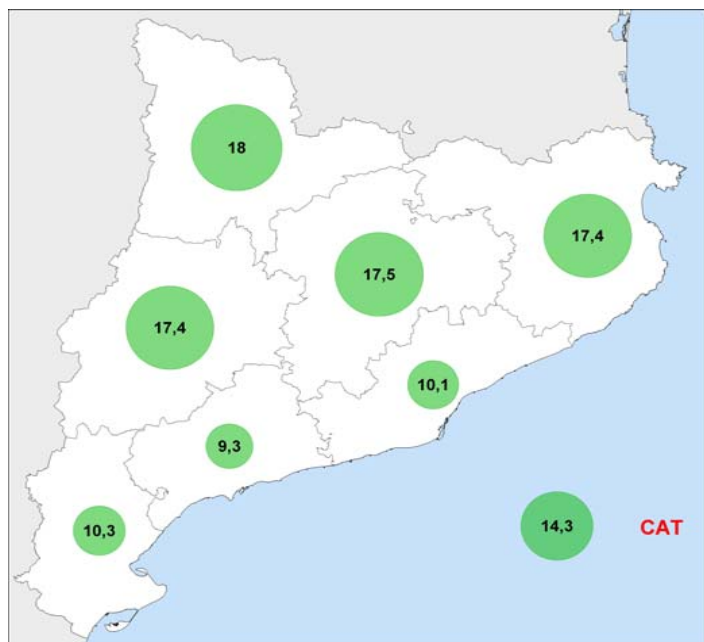


Si centrem l'anàlisi en el darrer trienni es mantenen amb un gran nombre d'expedients Comarques Gironines i Ponent i sensiblement amb menys la resta d'àmbits, liderats per Comarques Centrals. Tots els àmbits presenten un punt baix l'any 2011, amb menys expedients que el 2010, excepte l'àmbit Metropolità de Barcelona que aquest any presenta un punt alt amb més expedients. Tots els àmbits augmenten el nombre d'expedients el 2012, excepció feta del Camp de Tarragona on el nombre d'expedients continua disminuint i l'àmbit Metropolità de Barcelona.

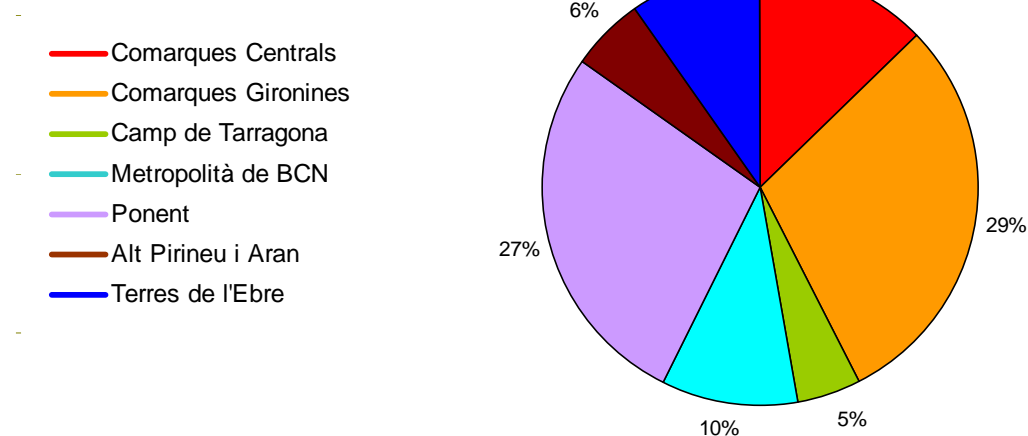
El nombre d'expedients oberts l'any 2012 és de 262 a Comarques Gironines, 243 a Ponent, 112 a la Catalunya Central, 88 a l'àmbit Metropolità de Barcelona, 85 a les Terres de l'Ebre, 50 a l'Alt Pirineu i Aran i 42 al Camp de Tarragona.

Cal recordar que els àmbits funcionals en que es divideix Catalunya no tenen la mateixa extensió territorial i que, simplificant, es pot afirmar que n'hi ha quatre de grans, l'Alt Pirineu i Aran, Ponent (Terres de Lleida), les Comarques Centrals i les Gironines, i tres de petits: l'àmbit Metropolità de Barcelona, el Camp de Tarragona i les Terres de l'Ebre. I que aproximadament el territori dels grans és un 70% més extens que el dels petits.

Superfície dels àmbits territorials respecte al total de Catalunya en percentatge



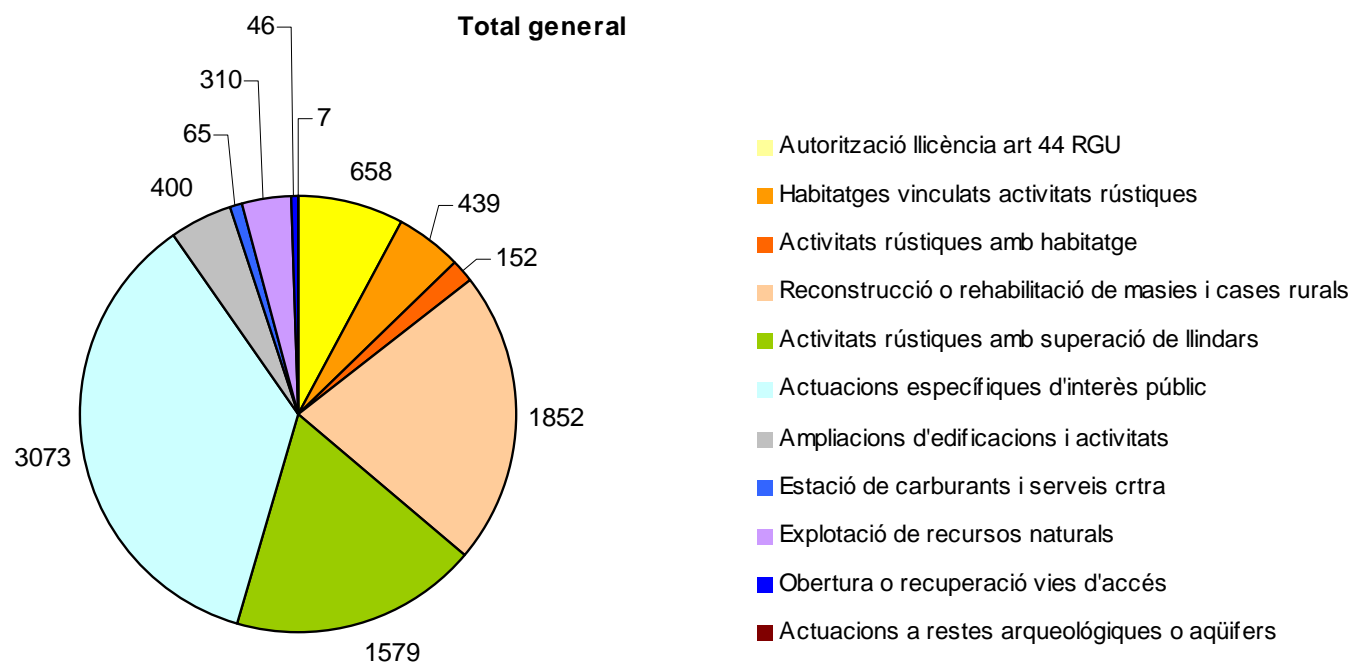
Percentatge d'expedients per àmbits funcionals



### Anàlisi dels expedients per tipus en el decenni 2003-2012.

A partir de les dades contingudes en l'aplicació informàtica que s'utilitza per a la gestió dels expedients d'urbanisme, es pot fer una caracterització dels expedients segons tipus. Aquesta aplicació diferencia entre expedients d'autorització de llicència tramitats d'acord amb l'article 44 del derogat reglament de gestió urbanística, habitatges vinculats amb activitats rústiques, rehabilitació de masies i cases rurals, activitats rústiques que superen els llindars establerts, actuacions específiques d'interès públic, ampliacions d'edificacions i activitats, estacions de carburants i altres serveis de carretera, explotació de recursos naturals, obertura de camins i actuacions que afectin a restes arqueològiques o aqüífers classificats.

En aquest 10 anys s'han obert 8.581 expedients d'autorització d'usos o edificacions en sòl no urbanitzable a les secretaries de les comissions d'urbanisme, que es reparteixen de la manera següent:



Per tipus un 35% correspon a les activitats o els equipaments d'interès públic que s'han d'emplaçar en el medi rural i que abasta activitats col·lectives que es desenvolupin a l'aire lliure, equipaments i serveis comunitaris, infraestructures de mobilitat i serveis tècnics.

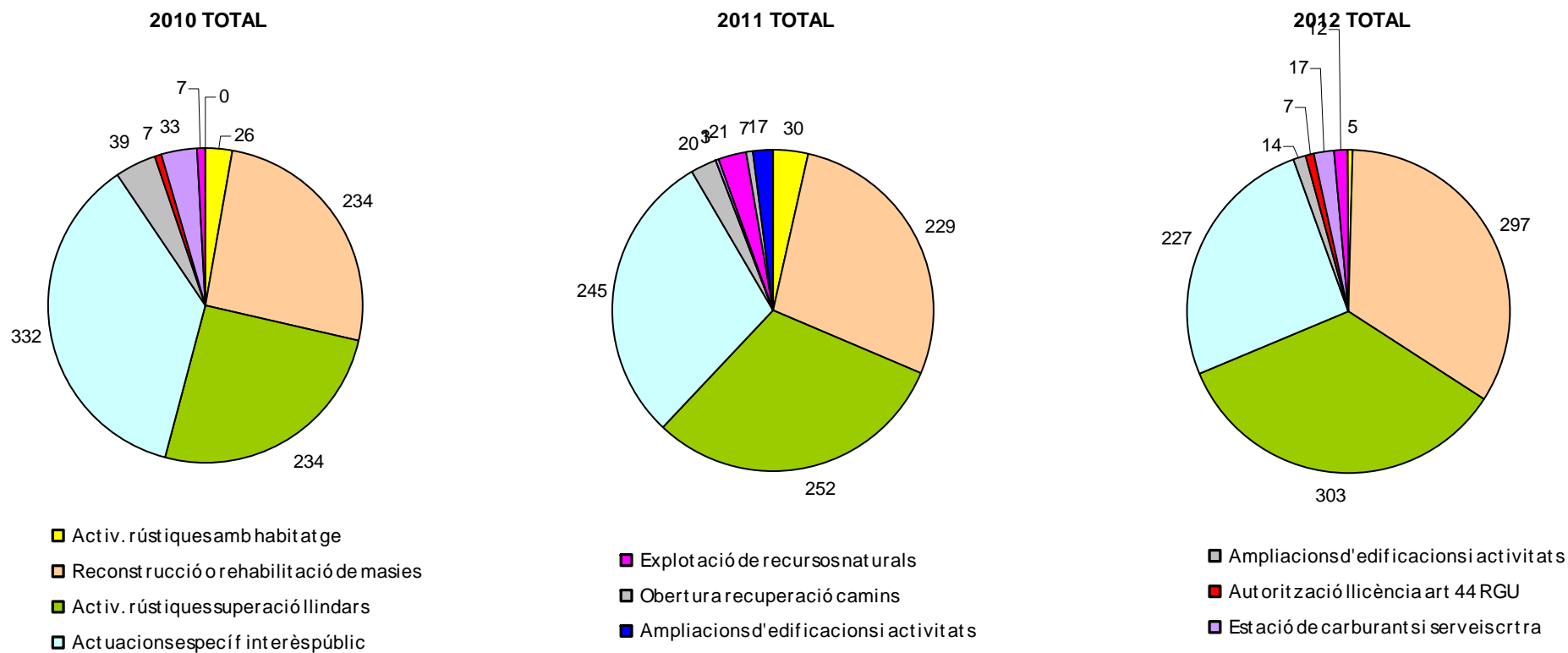
Un 21% dels expedients correspon a la rehabilitació o reconstrucció de masies i cases rurals amb valors arquitectònics, històrics, mediambientals o socials, per destinar-les a habitatge familiar, turisme rural, activitats d'educació en el lleure i de restauració o a establiment hotel·ler.

Un 18% respon a construccions pròpies d'una activitat agrícola, ramadera o forestal, que superen els llindars de 500m<sup>2</sup> d'ocupació, 1.000 m<sup>2</sup> de sostre o 10 m d'alçada o bé a ampliacions que tenen com a resultat una implantació agrària que supera aquests paràmetres.

Un 8% dels expedients correspon a expedients que es continuaven tramitant d'acord amb el que estableixia l'article 44 del derogat reglament de gestió urbanística, o bé perquè s'havien iniciat amb anterioritat o bé atenent el règim transitori que estableixia la Llei 2/2002.

Un 5% respon a habitatges vinculats a activitats rústiques, un 5% a ampliacions d'activitats prèviament implantades i un 4% a explotació de recursos naturals.

## Evolució temporal al conjunt de Catalunya en el darrer trienni



A partir de l'aprovació de la Llei 2/2002 es limita la construcció d'habitatges en sòl no urbanitzable a aquells que estiguin directament i justificadament vinculats a una explotació agrícola, ramadera o, en general, rústica. A banda d'aquest supòsit, la llei obre la porta a la recuperació per a l'ús d'habitatge de les masies i cases rurals amb valors arquitectònics o patrimonials.

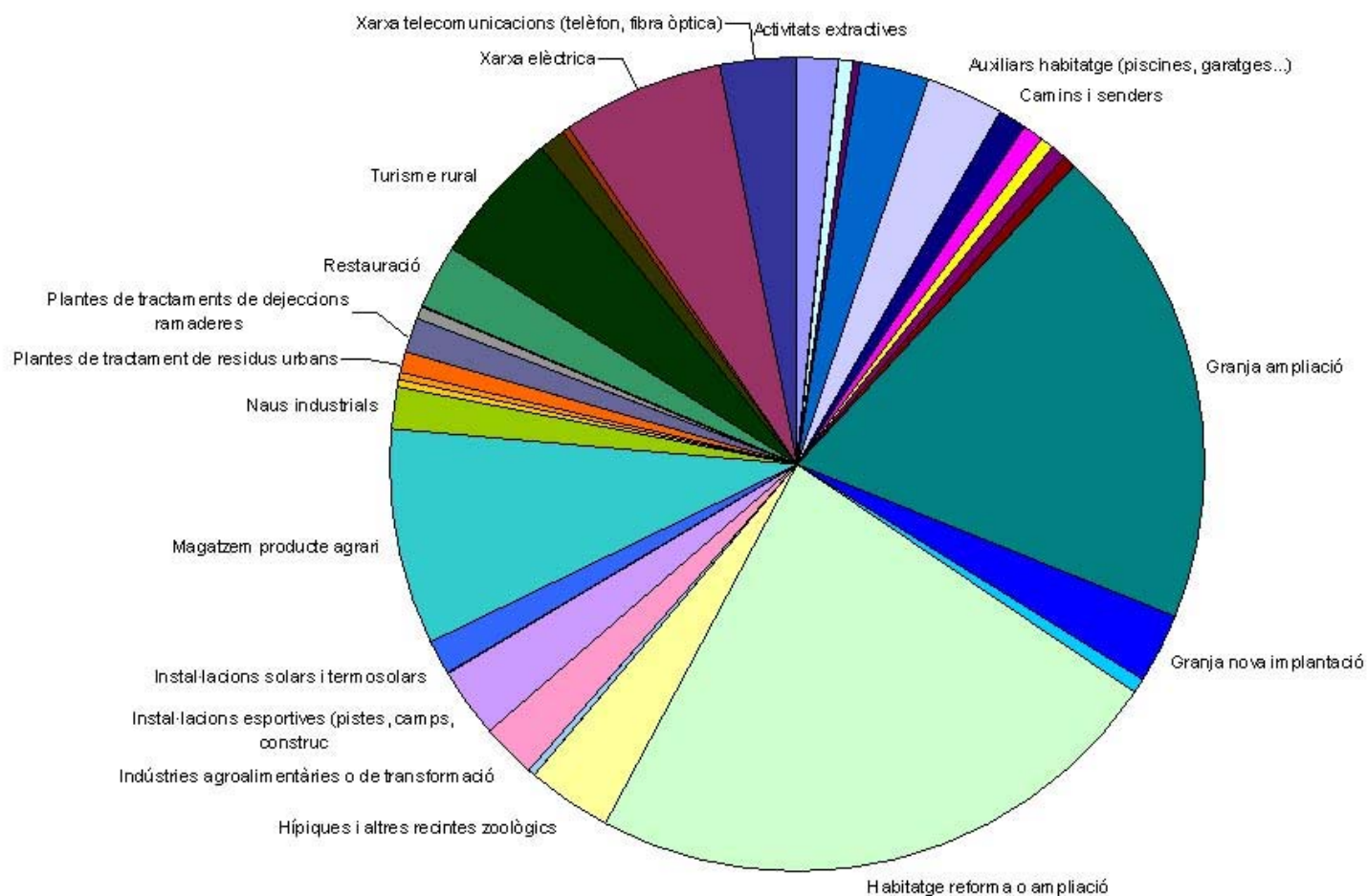
Aquesta rehabilitació i recuperació de masies i cases rurals representa un percentatge important dels expedients, que va en augment. El 2010 eren un 26%, el 2011 un 28 i el 2012 representa un 33% dels expedients oberts al conjunt de Catalunya.

També segueixen una pauta creixent els expedients de construccions agrícoles i ramaderes de dimensió gran (que superen els llindars de 500m<sup>2</sup> d'ocupació, o 1000 m<sup>2</sup> de sostre o 10m d'alçada). D'un 26% el 2010 passa a un 30% dels expedients oberts l'any 2011 i un 34% dels de l'any 2012 convertint-se en la tipologia que més creix.

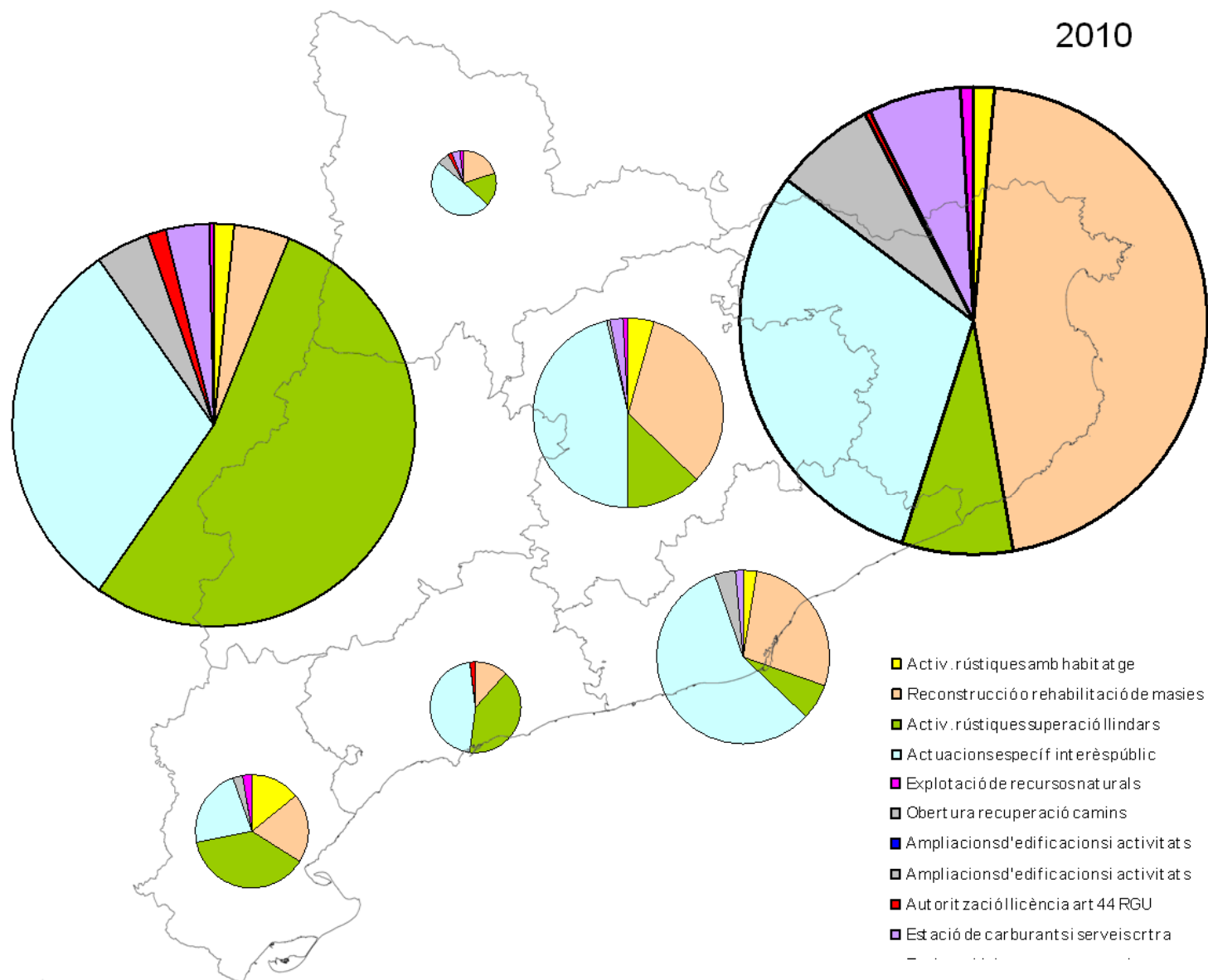
Els expedients englobats en el concepte d'actuacions d'interès públic que defineix l'article 47.4 de la llei d'urbanisme va créixer progressivament amb el temps fins arribar a representar quasi la meitat dels expedients oberts l'any 2008. A partir d'aquest moment el nombre es redueix i en el darrer trienni han representat un 35% del total l'any 2010, un 30% el 2011 i un 26% el 2012.



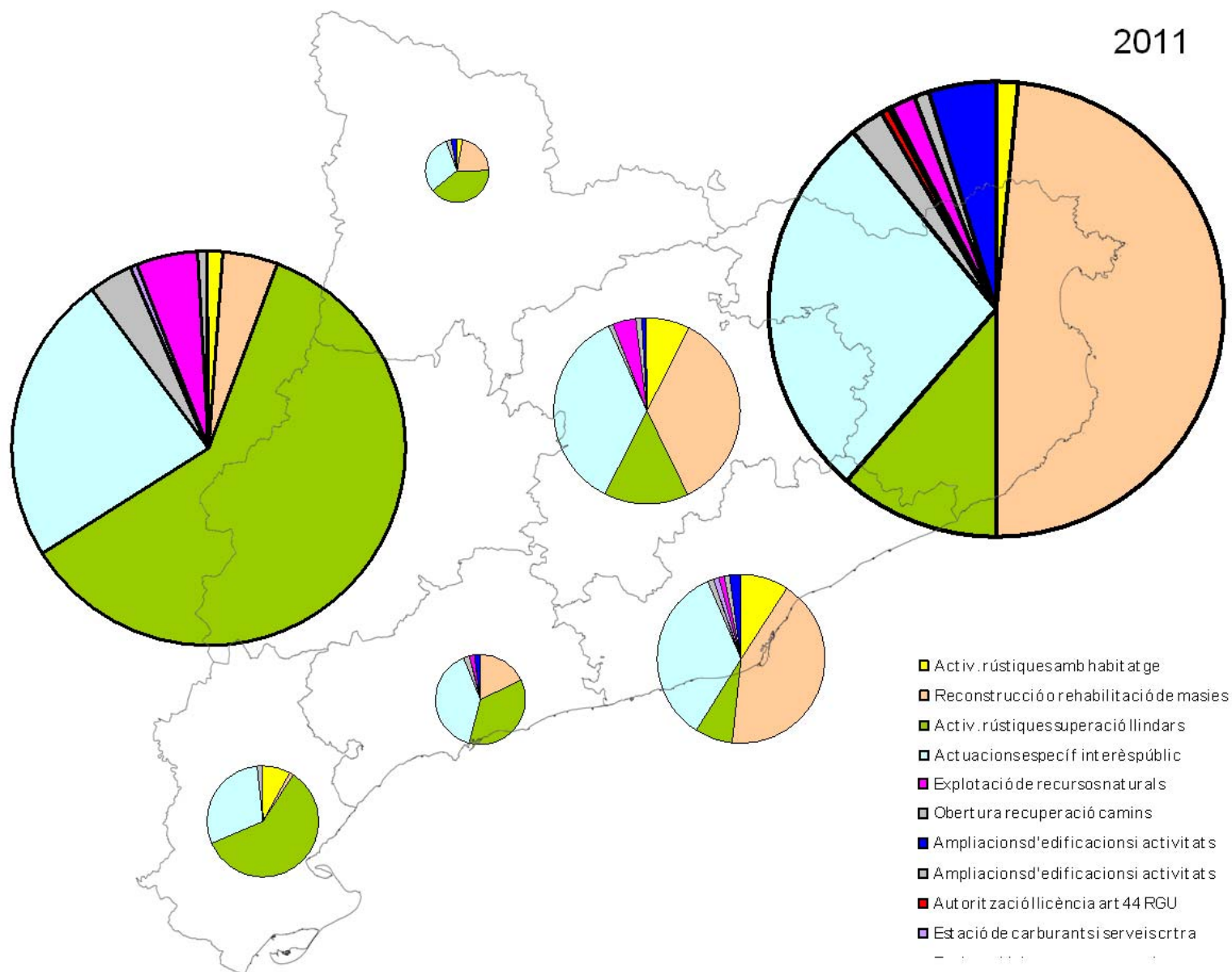
En un esforç per conèixer les dinàmiques edificatòries les sol·licituds s'han classificat per matèries més concretes, resultant l'any 2012 que el major percentatge d'expedients corresponen a reformes i ampliacions d'habitatges, seguits de les ampliacions de granges, magatzems de productes agraris, xarxes elèctriques, turisme rural, hípiques i gosses, construccions auxiliars de l'habitatge, xarxa de telecomunicacions, restauració, activitats extractives, aules de natura, etc.

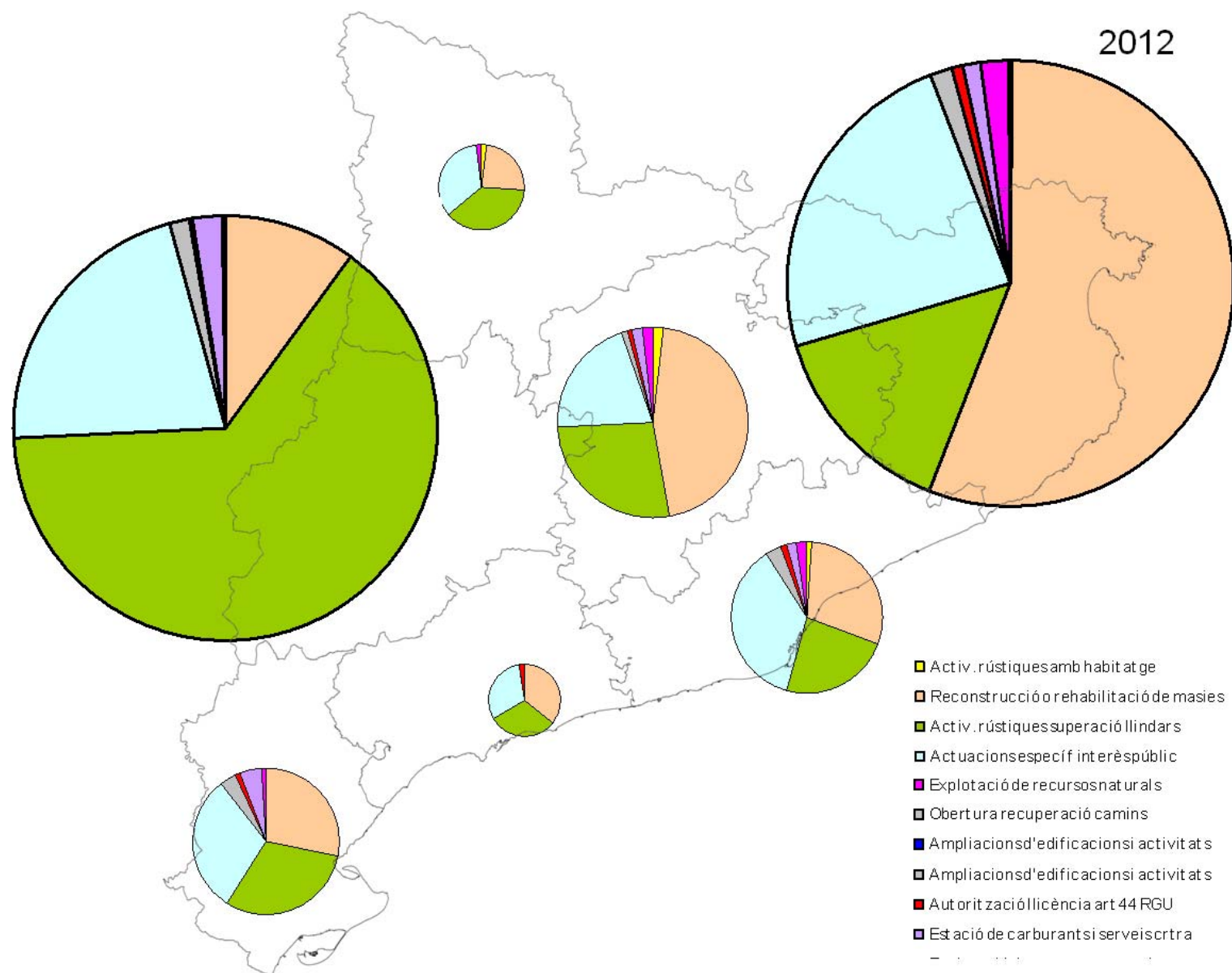


Distribució dels expedients per tipus i àmbit territorial.



2011





L'any 2012 les Comarques Gironines concentren el nombre més gran d'expedients tramitats amb un 29 % del total, seguit de l'àmbit de Ponent amb un 27%. A aquests dos àmbits es concentra més de la meitat dels expedients en un tipus concret: un 64% dels expedients de Ponent són per activitats rústiques que superen els llindars i un 55 % a Girona responen a rehabilitació de masies i cases rurals. Tots dos percentatges han anat creixent en aquests territoris els darrers tres anys.

La rehabilitació i recuperació de masies i cases rurals ha crescut en percentatge a quasi tots els àmbits territorials, fins al 45 % a Comarques Centrals i fins al 36% al Camp de Tarragona, en canvi ha disminuït en percentatge a l'àmbit Metropolità de Barcelona , passant del 42 al 30%.

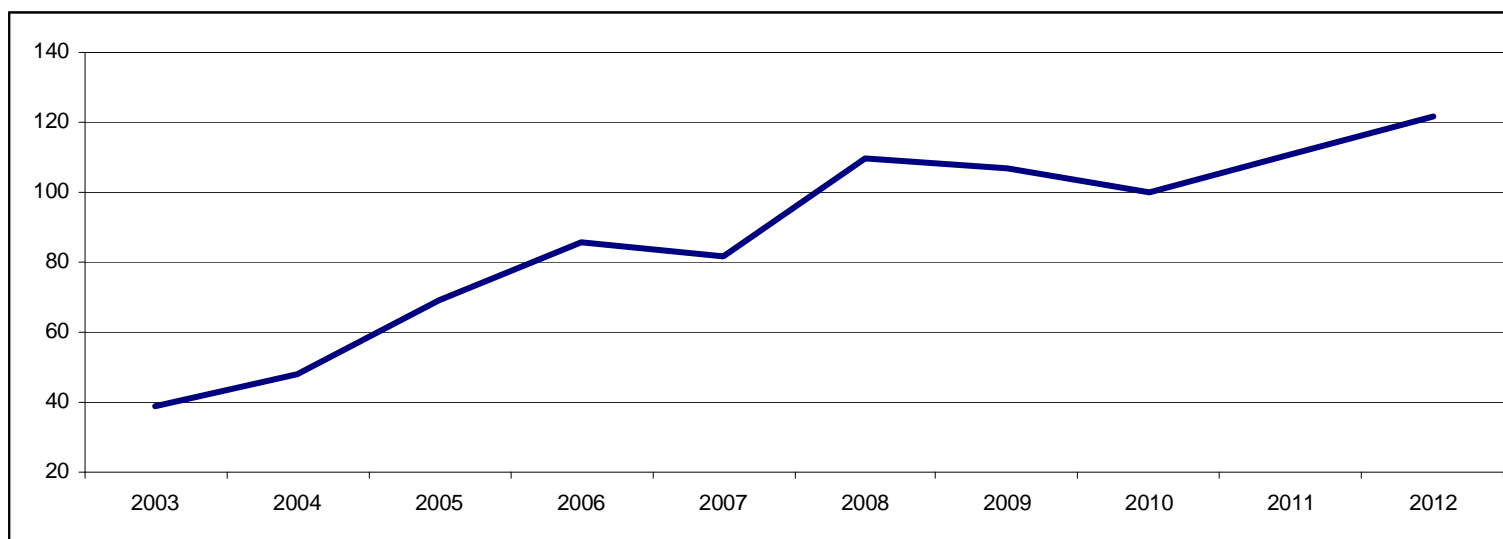
El percentatge d'expedients englobats en el concepte d'actuacions d'interès públic que defineix l'article 47.4 de la llei d'urbanisme ha disminuït al conjunt de Catalunya. De manera notable a Comarques Centrals on ha perdut 26 punts percentuals des de l'any 2010, a l'àmbit Metropolità de Barcelona perdent 21 punts o al Camp de Tarragona i l'Alt Pirineu i Aran on ha disminuït en 15 punts. A Ponent i Terres de l'Ebre la disminució ha estat més moderada, amb 9 punts perduts. El descens ha estat només de 5 punts percentuals a Comarques Gironines.

Els expedients de construccions agrícoles i ramaderes de dimensió gran (que superen els llindars de 500m2 d'ocupació, o 1000 m2 de sostre o 10m d'alçada) creixen en percentatge a tots els àmbits funcionals excepte als dos tarragonins, que amb un 31 % dels expedients al Camp de Tarragona i a Terres de l'Ebre han perdut una part del percentatge d'anys anteriors.

## PLANS ESPECIALS D'ACTUACIONS EN SNU

En el darrer decenni i fins al final de l'any 2012 també s'han tramitat un total 874 plans especials per a la implantació d'activitats o per a la protecció i gestió d'entorns de sòl no urbanitzable. Aquesta xifra representa al voltant d'un 10% dels expedients que es tramiten com autorització o com informe de la comissió d'urbanisme corresponent pel tràmit dels articles 48 o 50 de la llei d'urbanisme.

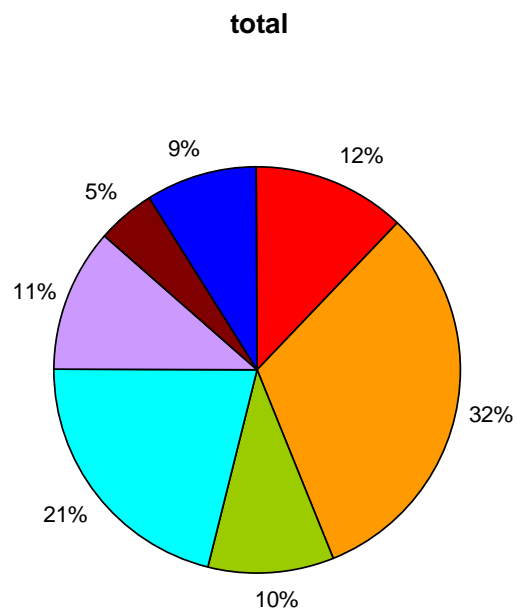
El nombre de plans especials ha anat creixent al llarg del decenni i l'any 2012 se n'han obert 122, que representa un 14% dels que segueixen el tràmit d'autorització d'actuació específica o d'informe de llicència.



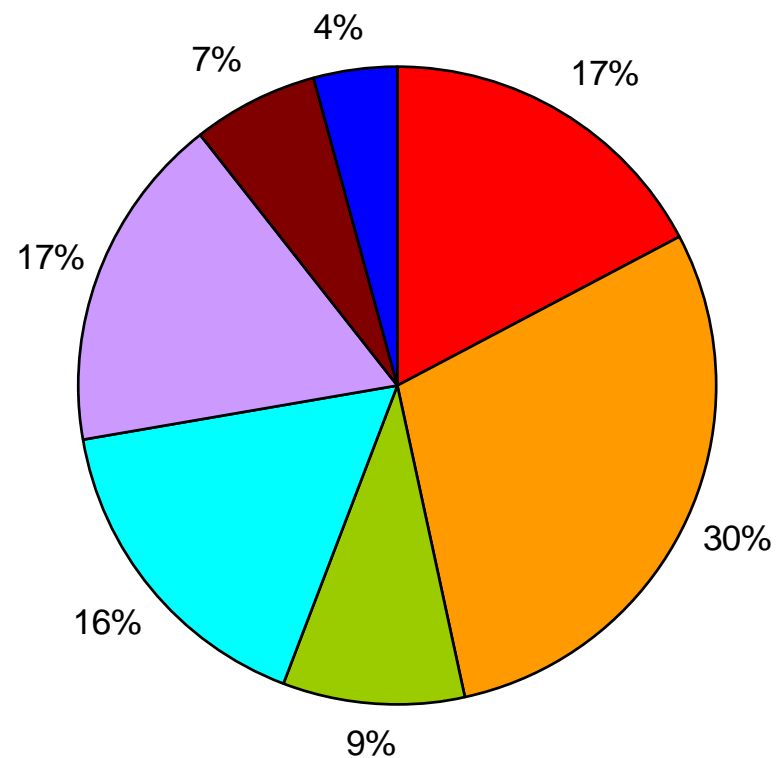
Al llarg de tot el decenni, per àmbits territorials a les Comarques Gironines amb 277 és on hi ha hagut més expedients d'aquest tipus, seguit de l'àmbit Metropolità de Barcelona on se n'han tramitat 185. Durant l'any 2012 es manté el major nombre d'expedients oberts a Comarques Gironines amb 36, a continuació l'àmbit de Ponent n'ha obert 21 i 20 el Metropolità de Barcelona. Per temes, el major nombre de plans especials correspon a línies elèctriques i a càmpings.

La distribució per àmbits funcionals per al conjunt del decenni i per a l'any 2012, en percentatge, figura als gràfics següents:

2012



Comarques Centrals  
Comarques Gironines  
Camp de Tarragona  
Metropolità de BCN  
Ponent  
Alt Pirineu i Aran  
Terres de l'Ebre



## EXPLOTACIONS RAMADERES AL SERVEI TERRITORIAL DE LLEIDA

A l'àmbit dels serveis territorials de Lleida s'ha fet un seguiment més detallat dels expedients d'implantació o bé d'ampliació d'activitats ramaderes. Al conjunt de les comarques dels àmbits de Ponent i de l'Alt Pirineu i Aran durant l'any 2012 s'han sotmès a la consideració de la Comissió Territorial d'Urbanisme de Lleida un total de 108 sol·licituds, de les quals 35 corresponen a noves implantacions i 73 a ampliacions d'activitats ramaderes preexistents.

Per a les noves implantacions, la instal·lació més gran té més d'onze mil m<sup>2</sup> de sostre, a Bellcaire d'Urgell, i la més petita, a Oliana, poc més de 450m<sup>2</sup>. La mitjana de les 35 noves implantacions és de 2.809 m<sup>2</sup> de sostre.

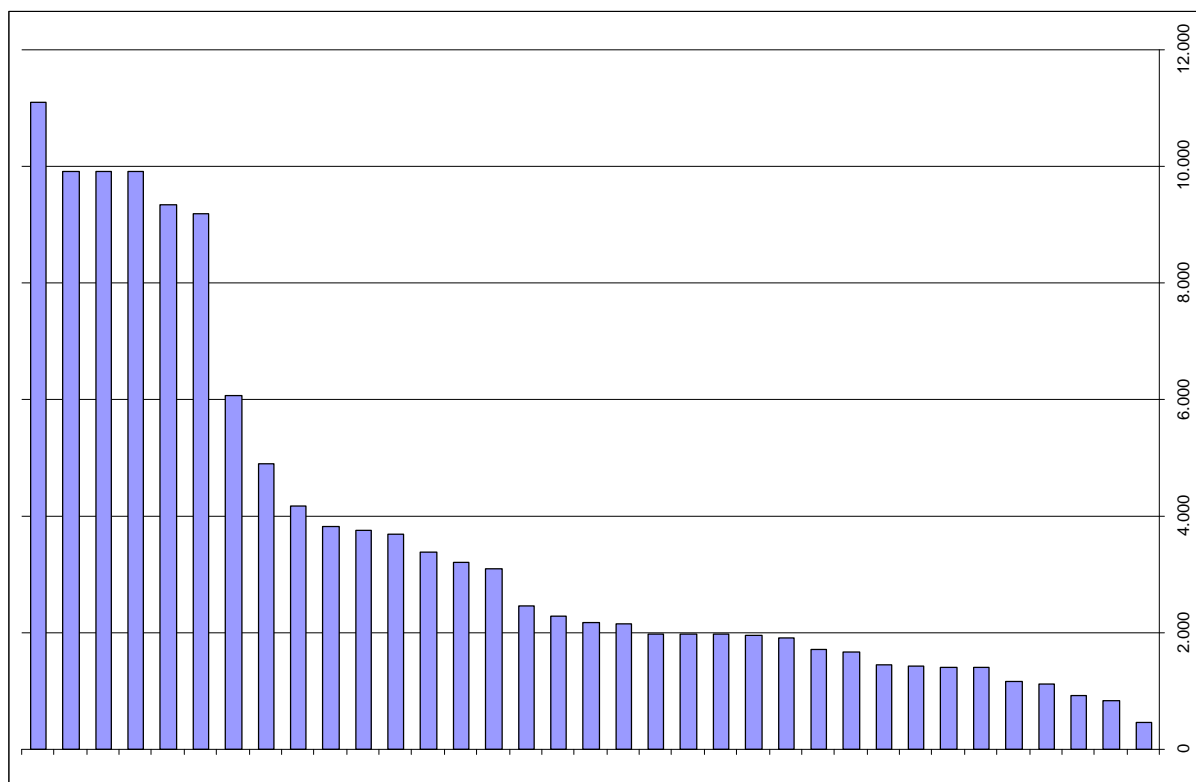
Les 108 activitats ramaderes que sol·liciten ampliació tenen de partida una mitjana de sostre de 2404 m<sup>2</sup>, i les ampliacions sol·licitades tenen de mitjana 1447 m<sup>2</sup>. L'ampliació més gran sol·licitada és de 9500m<sup>2</sup> de sostre, en una instal·lació de vaques de llet a Almacelles, que ja disposava de més de 15.000m<sup>2</sup> de sostre edificat en naus per a bestiar.

Al llarg de l'any 2012 s'han autoritzat 250.000 m<sup>2</sup> de sostre per activitats ramaderes a la província de Lleida.

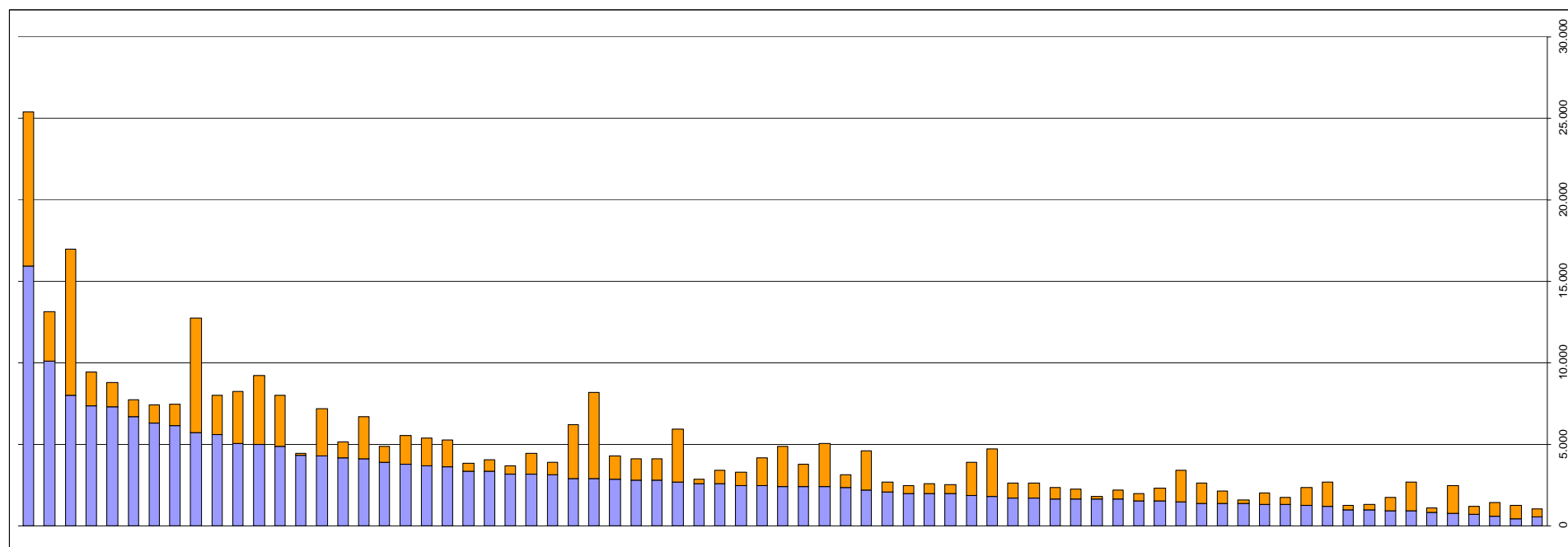
5 explotacions tenen més de 10mil m<sup>2</sup> de sostre, i unes altres 7 superen els 9mil.

En el primer gràfic es representa la superfície de sostre construït de les noves implantacions ramaderes.





Gràfic de la superfície de sostre construït de les activitats existents (en color blau) i de les ampliacions sol·licitades (en color taronja).



Gràfic de detall de les instal·lacions ramaderes que sumen fins a 5.000 m<sup>2</sup> de sostre, comptant la superfície de sostre construït de les activitats existents (en color blau) i les ampliacions sol·licitades (en color taronja).

